

# שובל - קופת גמל ענפית

דוחות כספיים  
לשנת 2010



## שובל - קופת גמל ענפית

### דוחות כספיים לשנת 2010

#### תוכן העניינים

##### עמודים

2 - 12	דוח הדירקטוריון
13 - 33	סקירת ההנהלה
34	דוח רואה החשבון המבקר
35 - 36	הצהרות
37	דוח הדירקטוריון וההנהלה על הבקרה הפנימית
38	דוח רואה החשבון המבקר על הבקרה הפנימית
	דוחות כספיים :
39	מאזנים
40	דוחות הכנסות והוצאות
41	דוחות על השינויים בזכויות העמיתים
42 - 64	ביאורים לדוחות הכספיים

## שובל - קופת גמל ענפית דוח הדירקטוריון לשנת 2010

### מאפיינים כלליים של הקופה

שובל - חברה לניהול קופת גמל מפעלית בע"מ (להלן "החברה"), עוסקת בניהול שובל - קופת גמל ענפית (להלן "הקופה").

החברה הוקמה ביום 11 בפברואר 1996 במסגרת הסכמי שכר בסקטור הציבורי להכללת רכיבים לפנסיה. עד ליום 31 במאי 2008 הקופה פעלה כתאגיד. החל מתאריך זה מנוהלת הקופה על ידי החברה.

לחברה, בהתאם להסדר התחיקתי, אין הון עצמי ופעילותה היחידה הינה ניהול הקופה.

- מספר אישור מס הכנסה של הקופה הוא 130. האישור בתוקף עד 31 בדצמבר 2011.
- הקופה היא קופת גמל ענפית ומיועדת לעמיתים עובדים שהארגון היציג שלהם הינו הסתדרות המיקרוביולוגים והביוכימאים. הקופה הינה קופת גמל לא משלמת לקצבה על כספים שהופקדו בה בשל שנת המס 2008 ואילך, וכקופת גמל לתגמולים על כספים שהופקדו בשל שנות המס שקדמו לשנת המס 2008. בקופה מתנהלים חשבונות לעמיתים שכירים ולעמיתים עצמאיים.
- הקופה מקבלת מדי חודש הפקדות ממעסיקים ומעובדיהם. סכומי ההפקדות נגזרים ממשכורתו של העמית על פי התנאים והסכמי העבודה עם המעביד. שיעורי ההפרשות מתוך השכר לחשבונות שכירים, שהייתה הקופה רשאית לקבל, הם עד 7% מן השכר על ידי העובד, ו - 7.5% על ידי המעביד. עמיתים עצמאיים הם גם עובדים שכירים שהצטרפו לקופה (לראשונה בשנת 2002), כחלק מיישום הסכם המעבר מפנסיה תקציבית לפנסיה צוברת, ושהמעסיק מפקיד עבורם (לפי בחירתם) עד 7% מרכיבי שכר שנקבעו (שאין בגינם הפרשה לפנסיה).
- שרותי התפעול ניתנים לחברה על ידי בנק יהב לעובדי המדינה בע"מ (להלן - "בנק יהב" או "הבנק"). תפקיד הבנק הוא לנהל את חשבונות החברה והקופה ואת חשבונות העמיתים לפי תקנון החברה, הוראות החברה, הדירקטוריון והוועדות שלו ובכפוף להוראות כל דין.
- החל מאוקטובר 2010, החלה חברת מגן של"ם שירותים לגופים מוסדיים בע"מ (להלן - מגן של"ם) להעניק שירותים משלימים לשירותי התפעול המתקבלים מבנק יהב. השירותים המשלימים הם בעיקר טיפול בהוראות המתקבלות מהעמיתים (הצטרפות, משיכות, העברות בין מסלולים או לקופה אחרת), והם ניתנו עד ספטמבר על ידי הבנק. ככלל, רוב עובדי מגן של"ם הם עובדים שבצעו את אותן משימות בבנק באותה מערכת, ומגן של"ם הודיעה כי היא מאמצת את נהלי העבודה של הבנק, בהתאמות הנדרשות, בנושאים הרלבנטיים לשירותים נשוא ההתקשרות עימה. לאור האמור, השינוי לא אמור להשפיע באופן מהותי על הבקרה הפנימית של החברה המנהלת על הדיווח הכספי.

## שובל - קופת גמל ענפית דוח הדירקטוריון לשנת 2010

- מנורה מבטחים ניהול תיקי השקעות בע"מ מנהלים את תיק ההשקעות של הקופה על כל המשתמע מכך, ופועלים ליישום כל ההוראות הרגולטוריות החלות על ניהול ההשקעות של הקופה, בכפוף להוראות ועדת השקעות.
- החברה מנהלת במסגרת הקופה מסלול השקעה כללי. סך נכסי הקופה נטו (זכויות עמיתים) ליום המאזן עמד על 136,507 אלפי ש"ח.

### מידע על בעלי המניות

עמיתי הקופה הם חברים בחברה, ועל-פי חוק החברות התשנ"ט – 1999, הם נחשבים כבעלי מניות ללא ערך נקוב. מספר החברים בחברה אינו מוגבל.

### מסמכי היסוד

מסמכי היסוד של החברה ושל הקופה לא שונו במהלך התקופה המדווחת.

### מספרי חשבונות והיקף נכסים של הקופה

סך נכסי הקופה לתאריך המאזן הוא 136,583 אלפי ש"ח.  
מספר חשבונות העמיתים המנוהלים על ידי הקופה בתאריך המאזן הוא 5,047.

### מידע כללי על תחום הפעילות

ראה בדוח על עסקי תאגיד בדוח החברה, פרק 5- "מידע כללי על תחום הפעילות".

## שובל - קופת גמל ענפית דוח הדירקטוריון לשנת 2010

### ההתפתחויות הכלכליות במשק והשפעתן על מדיניות ההשקעות של הקופה

#### 1. התפתחויות פיננסיות

##### מדד המחירים לצרכן

מדד המחירים לצרכן עלה בשנת 2010 בשיעור של 2.7% (המדד בגין דצמבר 2010 לעומת המדד בגין דצמבר 2009). שיעור עליית מדד המחירים לצרכן בשנת 2010 הינו בתוך יעד יציבות המחירים של בנק ישראל (בין 1% ל-3%).

##### הריבית השקלית

על רקע המשך ההתאוששות הכלכלית, העלייה במחירי הדירות, ציפיות האינפלציה הגבוהות של החוזאים ושל שוק ההון, העלה נגיד בנק ישראל את הריבית במשק מרמה של 1% בדצמבר 2009 לרמה של 2% בסוף 2010. עם זאת, בשל פערי ריבית גבוהים בין הריבית השקלית לריבית הדולרית והאירופאית וצפי שהריבית שם תישאר על כנה לפרק זמן ממושך, נמנע הנגיד מלהעלות את הריבית בשיעור גבוה יותר.

##### מטבע חוץ

שנת 2010 התאפיינה בהתחזקות השקל מול הדולר והאירו: השקל התחזק מול הדולר בשיעור של 5.99%, ומול האירו בשיעור חד של 12.93%. הסיבות להתחזקות השקל הם: המשך נתוני מאקרו חיוביים של הכלכלה הישראלית, בעיית החובות באירופה והמשך הגדלת הגירעון בארה"ב. בשנת 2010 המשיך הנגיד לרכוש מט"ח על מנת לרסן את התחזקות השקל מול סל המטבעות.

##### תקציב המדינה

הגירעון הממשלתי בישראל הסתכם בשנת 2010 בסך של כ-30.2 מיליארד שקלים, שהם כ-3.7% מהתמ"ג לעומת יעד של 5.5%. ההכנסות ממיסים, שהיו גבוהות מהתכנון המקורי, היו הגורם העיקרי שתרם לגירעון הקטן מהמתוכנן.

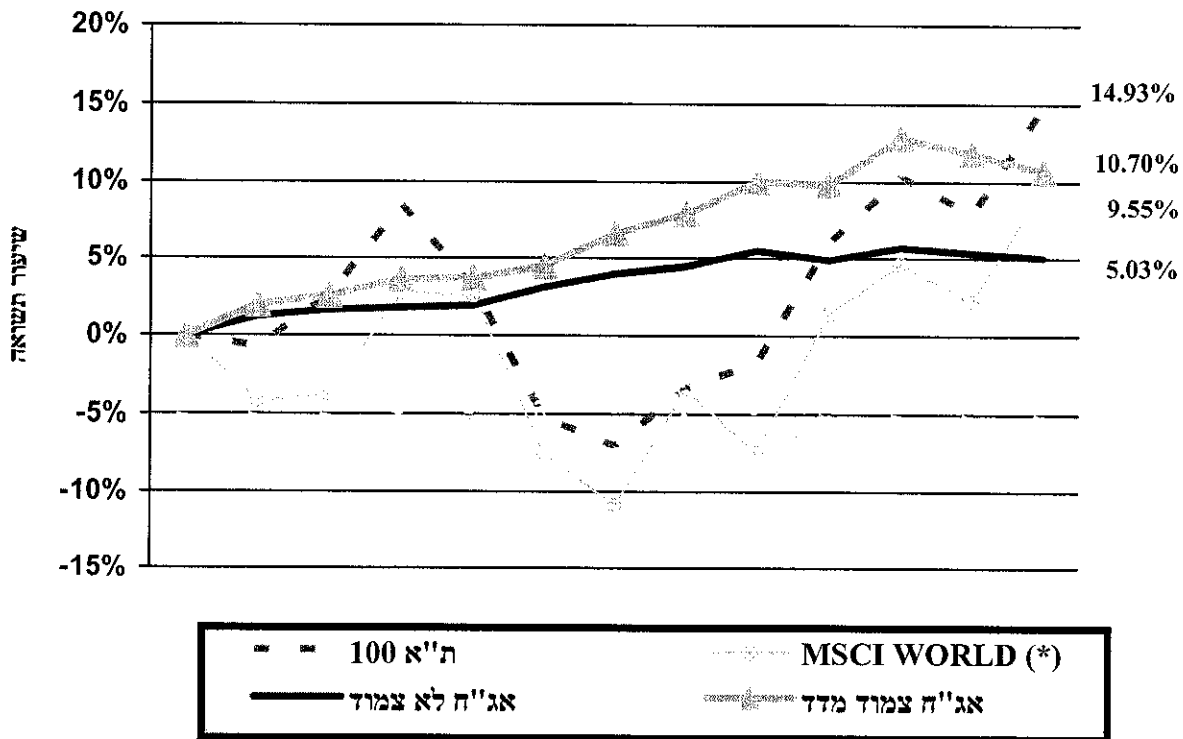
##### מאזן התשלומים הלאומי

העודף בחשבון השוטף במאזן התשלומים ירד בשנת 2010 ל-6.7 מיליארד דולר (כ-3.2% מהתמ"ג) לאחר עודף של 7.1 מיליארד דולר בשנת 2009 (כ-3.9% מהתמ"ג) ו-1.55 מיליארד דולר בשנת 2008 (כ-0.8% מהתמ"ג).

## שובל - קופת גמל ענפית דוח הדירקטוריון לשנת 2010

### 2. התפתחויות בשוק ההון

שנת 2010 התאפיינה בתשואות חיוביות במרבית האפיקים. להלן תרשים המציג שינויים במדדים עיקריים בשנת 2010 (לפי הנתונים בסוף כל חודש):



(\*) מדד MSCI WORLD, משקף את מדדי המניות בעולם, ומשוקלל בשווי שוק בשווקים.

## שובל - קופת גמל ענפית דוח הדירקטוריון לשנת 2010

### שוק המניות

בשנת 2010 המשיכו מדדי המניות בכיוון החיובי שאפיין אותם בשנת 2009 אם כי באופן מתון יותר. מדדי המניות העיקריים בישראל עלו בשיעורים של כ-15%. בשנה זו המשיכו מניות חיפושי הגז והנפט לעלות בשיעורים חדים. מדד חיפושי גז ונפט עלה בשיעור של 48.90%. מדד המניות העולמי עלה בשיעור של 9.55%. מדד השווקים המתעוררים עלה בשיעור של 14.80%.

בין הסיבות לעליות ניתן למנות את הגורמים הבאים:

- המשך מדיניות פיסקאלית ומוניטארית מרחיבה בארה"ב.
- התשואות הנמוכות, כמעט אפסיות, על אג"ח ממשלתי בישראל.
- שיפור כללי באינדיקטורים הכלכליים.
- אינדיקטורים חיוביים בכלכלות המתעוררות המעידים על המשך תהליך ההתעצמות של כלכלות אלה.

### שוק אגרות החוב

מדד אגרות החוב הממשלתיות הצמודות למדד עלה בשנת 2010 בשיעור של 8.02% ומדד אגרות החוב הקונצרניות הצמודות למדד עלה בשיעור של 13.03%. מדדי הגילון, השחר והמק"מ עלו בשיעורים של 1.18%, 6.23% ו-1.91% (בהתאמה).

### שינוי במדדים

להלן שיעורי השינוי במדדים הנבחרים:

2009	2010	
74.86%	15.84%	מדד המעו"ף
26.98%	9.55%	MSCI WORLD
-0.71%	-5.99%	דולר
2.73%	-12.93%	יורו
10.31%	8.02%	אג"ח צמוד מדד ממשלתי
40.22%	13.03%	אג"ח צמוד מדד קונצרני
2.52%	5.03%	אג"ח לא צמודות

### גיוס הון במשק

בשנת 2010 גייס הסקטור הפרטי באמצעות הנפקות של אגרות חוב ומניות סך של כ-43 מיליארד ש"ח ו-8.5 מיליארד ש"ח בהתאמה. זאת לעומת 36.5 מיליארד ו-2.5 מיליארד ש"ח, בהתאמה, בשנת 2009.

כ-0.5 מיליארד ש"ח נוספים הוזרמו לחברות בעקבות מימוש של כתבי אופציה למניות. החברות הבורסאיות גייסו בחו"ל 0.6 מיליארד שקל בלבד. רוב הסכום האמור, כ-0.5 מיליארד ש"ח, גויס על ידי חברות, שמניותיהן נסחרות גם בארץ וגם בחו"ל. היקף הנפקות הממשלה ירד השנה בשיעור חד, עקב העלייה בגביית המיסים. האוצר הנפיק בשנת 2010 אג"ח בסך של 9.5 מיליארד ש"ח נטו (הנפקות פחות פדיונות), לעומת כ-30 מיליארד ש"ח בשנת 2009.

## שובל - קופת גמל ענפית דוח הדירקטוריון לשנת 2010

### 3. ענף קופות הגמל וקרנות ההשתלמות

היקף הנכסים הכולל של קופות הגמל וקרנות ההשתלמות הסתכם ב - 31 בדצמבר 2010 ב - 306 מיליארד שקל, לעומת 280 מיליארד שקל ב - 31 בדצמבר 2009. העלייה בהיקף נכסי קופות הגמל וקרנות ההשתלמות מוסברת בעיקרה בתשואה החיובית, בשיעור ממוצע של 9.9%, שהשיגו קופות הגמל וקרנות ההשתלמות על השקעותיהן במהלך השנה החולפת.

היקף הנכסים של קופות הגמל לתגמולים ואישית לפיצויים בסוף שנת 2010 עלה בשיעור של 6.86% לעומת סוף שנת 2009. היקף נכסי הקופה עלה בשיעור של 7.6% באותה תקופה.

התשואה הנומינלית הממוצעת ברוטו שהשיגו הקופות הייתה תשואה בשיעור של 9.98%. הקופה השיגה בשנת 2010 תשואה נומינלית ברוטו בשיעור של 7.88%.

השיעור הממוצע של דמי הניהול בענף קופות הגמל לתגמולים בשנת 2010 היה 0.95%. שיעור דמי הניהול שנגבו מהעמיתים כפי שחושב על פי חוזר 'דוח חודשי של קופות גמל' (חוזר גמל 4-2-2009) בשנת 2010 הוא 0.84%, ראה באור דמי ניהול בדוחות הכספיים.

### 4. אירועים לאחר תאריך המאזן

מתאריך הדוחות הכספיים ועד ליום 17/03/2011 ירד מדד ת"א 100 בשיעור של 5.32%, מדד איגרות החוב הממשלתיות בבורסה בתל אביב ירד בשיעור של 0.60% ומדד המחירים לצרכן (הידוע) עלה ב- 0.86%. בשער השקל חל פיחות בשיעור של 0.37% מול שער הדולר וריבית בנק ישראל עלתה ב - 0.50 נקודות האחוז והגיעה ל - 2.50%.

לגורמים אלו השפעה על שווי אחזקות הקופה ועל החלטות ההשקעה של ועדת ההשקעות, ולפיכך על התשואה.



## שובל - קופת גמל ענפית דוח הדירקטוריון לשנת 2010

### 5. מדיניות ההשקעות של הקופה על רקע ההתפתחויות הכלכליות

מדיניות הקופה היא השגת תשואה אופטימלית תוך התחשבות במכלול הסיכונים הניצבים בפני הקופה (כולל סיכון הנזילות). הקופה מפזרת את השקעתה בנכסים פיננסיים מגוונים. היקף ההשקעה בכל אפיק ועיתוי ההשקעה נבחנים על פי הערכה של ההתפתחויות הכלכליות הצפויות בישראל ובעולם ואת הסיכונים השונים.

הקופה שינתה את הרכב נכסיה לאור השינויים בשווקי ההון כאמור. להלן פירוט השינויים לפי אפיקים בסיכום שנתי:

אפיק המניות - הקופה התחילה את השנה עם חשיפה מנייתית של כ- 23%. בסוף השנה הגדילה הקופה את החשיפה לכ - 27%. במהלך השנה השתנתה מדיניות ההשקעות ושיעור החשיפה באפיק נקבע לתחום שבין 9% ובין 21%. שיעור החשיפה על פי מדיניות ההשקעות בסוף שנת 2010 הוא בתחום בין 16% ובין 28%.

אפיק ממשלתי צמוד - במהלך השנה הקופה קנתה ומכרה אג"ח על מנת לקצר או להאריך את המח"מ של התיק. סה"כ החשיפה לאפיק זה בתחילת השנה הייתה 11.5% ובסוף השנה החשיפה היא 10.2%.

אפיק קונצרני צמוד - במהלך השנה הקופה פעלה לניצול הזדמנויות, ומכרה שאג"ח עם מרווח נמוך מעל אג"ח ממשלתיות דומות, ורכשה אג"ח עם מרווח אטרקטיבי מעל אג"ח ממשלתיות דומות. סה"כ החשיפה לאפיק זה בתחילת השנה הייתה 19.7% ובסוף שנה החשיפה היא 17.0%.

אפיק ממשלתי שקלי - במהלך השנה האחרונה הגדילה הקופה את אחזקותיה באפיק הממשלתי השקלי, תוך כדי ניצול ציפיות אינפלציה גבוהות הנגזרות מהשוק. סה"כ החשיפה לאפיק זה בתחילת השנה הייתה 19.7% ובסוף השנה החשיפה היא 23.8%.

	מניות	צמוד ממשלתי	צמוד קונצרני	ממשלתי שקלי	קונצרני שקלי
קנייה	16.7 מ' ש"ח	6.7 מ' ש"ח	8.2 מ' ש"ח	14.3 מ' ש"ח	0.8 מ' ש"ח
מכירה	12.5 מ' ש"ח	6.5 מ' ש"ח	10.7 מ' ש"ח	7 מ' ש"ח	1.5 מ' ש"ח

## שובל - קופת גמל ענפית דוח הדירקטוריון לשנת 2010

### מצבה הכספי של הקופה ותוצאות פעילותה

1. להלן טבלה המפרטת את השינויים בהפקדות העמיתים, במשיכותיהם ובהעברותיהם בשנה זו לעומת השנה הקודמת (באלפי ש"ח):

שיעור השינוי	שנת 2009 (באלפי ש"ח)	שנת 2010 (באלפי ש"ח)	
(1.77%)	7,082	6,957	הפקדות
(14.25%)	(3,901)	(3,345)	משיכות
(40.43%)	(5,018)	(2,989)	העברות מהקופה (1)
(82.03%)	306	55	העברות אל הקופה

(1) ניתן לייחס את הירידה בהעברות מהקופה לקופות אחרות לשילוב האטרקטיבי של תשואה, סיכון ודמי ניהול שהקופה מציעה.

2. התשואה הנומינלית ברוטו של הקופה בשנה המדווחת היא 7.88% לעומת תשואה של 22.22% אשתקד. הרווחים שצברה הקופה בשנת 2010, נבעו בעיקר ממניות ואגרות חוב קונצרניות סחירות. ראה נתונים על התנהגות מדדים שונים וכן השוואתם לשנה קודמת, בדוח הדירקטוריון בפרק על "ההתפתחויות בשוק ההון".  
מידע נוסף ראה בדוח שיעורי הכנסה בסקירת ההנהלה ב(2) בדוח של הקופה.

3. יתרות העמיתים ליום המאזן, שזכאים למשיכת כספים, מתוך כלל הנכסים הן בשיעור של 48.9% (להלן - "יחס הנזילות"). בנוסף, עמיתים יכולים להעביר את כספם לקופה אחרת, גם אם אינם יכולים עדיין למשוך אותו כדין. הקופה נוהגת לממן את המשיכות וההעברות מן ההפקדות השוטפות, מתקבולים שוטפים מהשקעות הקופה, ואם צריך ממכירות בבורסה.

לצורך שמירה על יכולתה של הקופה לבצע תשלומים בכל עת מתייחסת מדיניות ההשקעות של הקופה, יחד עם שיקולי רווח וסיכון, גם ליחס הנזילות, וכן עוקבת אחר נתוני ההפקדות, המשיכות והעברת הזכויות בפועל. בדרך זו הקופה שומרת על היכולת להתמודד עם שינוי בהתנהגות העמיתים, עם העברת כספים מהקופה ועם משיכות כספים לא צפויות, אם יהיו. מדיניות ההשקעות מבוססת על השקעת חלק מהכספים בהשקעות נזילות שוטפות (פיקדונות שקליים קצרי טווח) ובאפיקים סחירים, הניתנים למימוש בהתאם לצרכי הנזילות. הקופה מחזיקה 86.1% מנכסיה בנכסים סחירים, במזומנים ובשווי מזומנים.

במסגרת מדיניות ההשקעות של הקופה, ומתוך כוונה למקסם את תשואת הקופה תוך סיכון נמוך, ועדת ההשקעות מתאימה את מח"מ הנכסים בהתאם להערכותיה לגבי השינויים הצפויים בשוק ההון, ובהתחשב בנזילות של עמיתי הקופה.

4. מאזן הקופה הסתכם ביום 31 בדצמבר 2010 ב- 136,583 אלפי ש"ח לעומת 126,903 אלפי ש"ח ביום 31 בדצמבר 2009, עליה של 7.6%.  
הגידול בהיקף המאזן בשנת 2010 נבע בעיקר מהרווחים באפיקי ההשקעה וגם מהצבירה החיובית נטו של זכויות העמיתים.

## שובל - קופת גמל ענפית דוח הדירקטוריון לשנת 2010

### ניהול סיכוני שוק

#### כללי

הטיפול בסיכוני השוק נעשה במשולב עם הטיפול בסיכוי לרווח במסגרת תהליכי קבלת החלטות ההשקעה בקופה. הקופה מחויבת לעמוד בכללי ההשקעה שנקבעו בתקנות מס הכנסה. כללים אלו נועדו, בין היתר, להפחית את סיכוני השוק.

#### אחראי על ניהול סיכוני שוק

בתאריך 31.10.2010 מינתה החברה את רו"ח יונתן זיו למנהל הסיכונים של הקופה.

#### תיאור סיכוני שוק

ראה להלן, פרק "ניהול סיכונים בהשקעות" בסקירת ההנהלה.

#### מדיניות ניהול סיכוני שוק

מדיניות ניהול הסיכונים נועדה למצוא את השילוב האופטימלי לדעת החברה בין הקטנת הסיכונים בתיק הנכסים, ובין הגדלת הרווחים ממנו. מדיניות ההשקעות נקבעת על ידי ועדת ההשקעות, בכפוף להקצאת הנכסים האסטרטגית כפי שנקבעה ע"י הדירקטוריון. הקצאת הנכסים האסטרטגית קובעת את שיעורי המינימום והמקסימום להשקעה בכל אפיק ואפיק על בסיס רמת הסיכון הרצויה, נזילות עמיתי הקופה, ופיזור תיק הנכסים. תמהיל ההשקעות נקבע על בסיס התנאים בשוקי הכספים וההון בישראל ובעולם תוך התייחסות להתפתחויות הצפויות בשווקים אלו בטווחי זמן שונים. אחד האלמנטים החשובים במדיניות ניהול הסיכונים הינו פיזור ההשקעות באפיקים השונים. ההשקעות מפוזרות באפיקים השונים החל מרמת שוקי היעד, דרך רמת הענף ועד רמת המנפיק הבודד. בנוסף, פיזור הסיכונים מתבטא בהשקעה בטווחי פדיון שונים. ראה עוד להלן, פרק "ניהול סיכונים בהשקעות" בסקירת ההנהלה.

השקעה בסוג השקעות חדש טעונה אישור של דירקטוריון הקופה. היקף החשיפה נקבע על ידי ועדת ההשקעות של הקופה, כפוף להחלטות הדירקטוריון. המגבלות הכמותיות על היקף החשיפות משתנות לעיתים על ידי הדירקטוריון וועדת השקעות.

#### הפיקוח על מדיניות ניהול סיכוני שוק

הטיפול בסיכונים ובסיכויים נעשה במשולב. ראה עוד לעיל בפרק "אחראי על ניהול סיכוני שוק".

## שובל - קופת גמל ענפית דוח הדירקטוריון לשנת 2010

### דוח בסיסי הצמדה

ראה להלן, ביאור 3 בדוחות הכספיים.

### מידע נוסף על סיכונים

1. ראה להלן מידע על ההתחייבויות התלויות ועל מצב חובות המעסיקים, מעקב החברה עליהם, והסיכון הנוגע לחברה בשל כך, בביאור 17 בדוחות הכספיים המבוקרים.
2. ראה להלן מידע על סיכונים, בפרק "ניהול סיכונים בהשקעות" בסקירת ההנהלה.
3. ראה להלן מידע נוסף על נתונים כמותיים המשפיעים על היקף החשיפה, בביאורים 4 - 8 בדוחות הכספיים המבוקרים.
4. המידע הקבוע המוגש בישיבות הדירקטוריון וועדת ההשקעות כולל: שינוי במדדי השוק בתקופה שחלפה ממועד הישיבה הקודמת, סקירת פעילות הקופה עם דגש על ההשקעות באפיק הלא סחיר (הכל לאותה תקופה). וועדת ההשקעות מקבלת השוואה בין החלטות ההשקעה בישיבה הקודמת ובין הביצוע. כמו כן מדווחת התרומה לתשואת הקופה על פי אפיקי השקעה מפורטים, וכן הקצאת הנכסים האסטרטגית של הקופה והרכב נכסי הקופה בפועל.
5. ככלי בקרה למניעת חריגות מכללי ההשקעה, קיים דוח מחשב המתריע אם ישנה חריגה של הקופה מכללי השקעה שנקבעו בתקנות מס הכנסה.

### 6. מדד ניהול סיכונים

על פי הוראת אגף שוק ההון, החברה מתשבת ומדווחת מדי חודש, החל מחודש מרץ 2009, את מדד Historical Simulation based Value at Risk - HS-STD (ערך בסיכון על בסיס סימולציה היסטורית) עבור הקופה. המדד יוצר סימולציה היסטורית המחשבת את הסיכון של תיק ההשקעות הנוכחי של הקופה, אילו היה נחשף לאירועים שהתרחשו בשוק בעבר.

כמו כן, אגף שוק ההון מפרסם באינטרנט מדדי סיכון שונים, שהוא מחשב ביחס לכל קופה, לרבות הקופה שהיא נשוא דוח זה.

**שובל - קופת גמל ענפית**  
**דוח הדירקטוריון לשנת 2010**

**הערכת בקרות ונהלים לגבי הגילוי**

הנהלת החברה, בשיתוף המנכ"ל ומנהל הכספים של החברה העריכו לתום התקופה המכוסה בדוח זה את האפקטיביות של הבקרות והנהלים לגבי הגילוי של החברה. על בסיס הערכה זו, מנכ"ל החברה ומנהל הכספים הסיקו כי לתום תקופה זו הבקרות והנהלים לגבי הגילוי של החברה הן יעילות על מנת לרשום, לעבד, לסכם ולדווח על המידע שהחברה נדרשת לגלות בדוח השנתי בהתאם להוראות הדין והוראות הדיווח שקבע הממונה על שוק ההון ביטוח וחסכון ובמועד שנקבע בהוראות אלו.

במהלך התקופה המכוסה המסתיימת ביום 31 בדצמבר 2010 לא אירע כל שינוי בבקרה הפנימית של החברה על דיווח כספי אשר השפיע באופן מהותי, או סביר שצפוי להשפיע באופן מהותי, על הבקרה הפנימית של החברה על דיווח כספי.

# שובל - קופת גמל ענפית

## סקירת ההנהלה לשנת 2010

( באלפי שקלים חדשים )

<u>ליום 31 בדצמבר</u>					<u>א(1). מאזנים</u>
<u>2006</u>	<u>2007</u>	<u>2008</u>	<u>2009</u>	<u>2010</u>	<u>נכסים</u>
					<u>השקעות</u>
					<u>מזומנים ושווי מזומנים:</u>
61	19	6,199	270	2,464	מזומנים בבנקים
<u>3,560</u>	<u>6,664</u>	<u>4,209</u>	<u>143</u>	<u>826</u>	פיקדונות קצרי מועד
3,621	6,683	10,408	413	3,290	
					<u>ניירות ערך סחירים:</u>
39,215	22,764	46,492	40,780	47,395	איגרות חוב ממשלתיות
24,567	32,767	22,089	33,196	28,629	איגרות חוב קונצרניות
<u>31,190</u>	<u>32,175</u>	<u>2,589</u>	<u>29,009</u>	<u>38,001</u>	מניות וניירות ערך אחרים
94,972	87,706	71,170	102,985	114,025	
					<u>ניירות ערך שאינם סחירים:</u>
14,043	16,791	11,828	10,990	8,441	איגרות חוב קונצרניות
<u>22</u>	<u>21</u>	-	-	-	ניירות ערך אחרים
14,065	16,812	11,828	10,990	8,441	
					<u>פיקדונות בבנקים</u>
17,704	14,451	12,768	12,359	10,556	
					<u>סכומים לקבל בגין השקעות</u>
45	56	76	83	256	
					<u>סך כל ההשקעות</u>
130,407	125,708	106,250	126,830	136,568	
					<u>חייבים ויתרות חובה</u>
72	38	22	73	15	
<u>130,479</u>	<u>125,746</u>	<u>106,272</u>	<u>126,903</u>	<u>136,583</u>	<u>סך כל הנכסים</u>
					<u>זכויות העמיתים וההתחייבויות</u>
130,403	125,654	106,135	126,903	136,507	זכויות העמיתים
76	92	137	-	76	זכאים ויתרות זכות
<u>130,479</u>	<u>125,746</u>	<u>106,272</u>	<u>126,903</u>	<u>136,583</u>	<u>סך כל זכויות העמיתים וההתחייבויות</u>

## שובל - קופת גמל ענפית

### סקירת ההנהלה לשנת 2010

א(2). המאזנים באחוזים

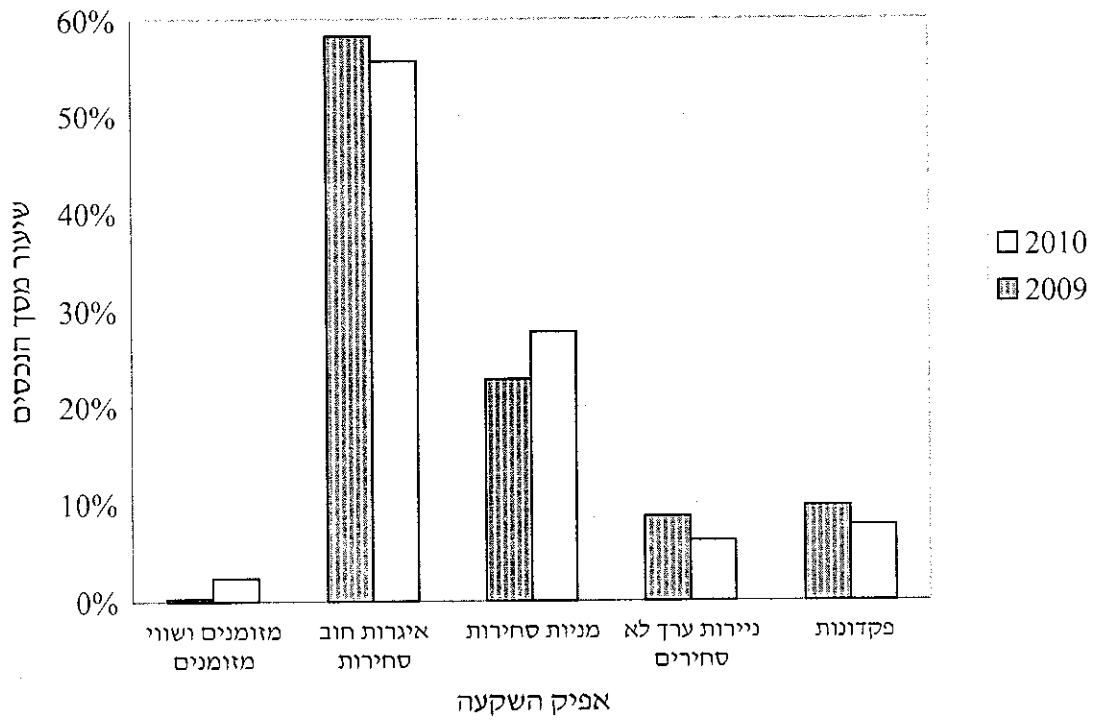
<u>שיעור השינוי</u> (1)	<u>ליום 31 בדצמבר</u>		
	<u>2009</u>	<u>2010</u>	
			<u>נכסים</u> <u>השקעות</u>
			<b>מזומנים ושווי מזומנים:</b>
757.1%	0.21%	1.80%	מזומנים בבנקים
445.5%	<u>0.11%</u>	<u>0.60%</u>	פיקדונות קצרי מועד
650.0%	0.32%	2.40%	
	-----	-----	
			<b>ניירות ערך סחירים:</b>
8.0%	32.13%	34.71%	איגרות חוב ממשלתיות
(19.9%)	26.16%	20.96%	איגרות חוב קונצרניות
21.7%	<u>22.86%</u>	<u>27.82%</u>	מניות וניירות ערך אחרים
2.9%	81.15%	83.49%	
	-----	-----	
			<b>ניירות ערך שאינם סחירים:</b>
(28.6%)	8.66%	6.18%	איגרות חוב קונצרניות
(20.6%)	9.74%	7.73%	<b>פיקדונות בבנקים</b>
	-----	-----	
171.4%	0.07%	0.19%	<b>סכומים לקבל בגין השקעות</b>
	-----	-----	
	<u>99.94%</u>	<u>99.99%</u>	<b>סך כל ההשקעות</b>
	-----	-----	
(83.3%)	<u>0.06%</u>	<u>0.01%</u>	<b>חייבים ויתרות חובה</b>
	-----	-----	
	<u>100.00%</u>	<u>100.00%</u>	<b>סך כל הנכסים</b>
	=====	=====	
			<b><u>זכויות העמיתים וההתחייבויות</u></b>
(0.1%)	100.00%	99.94%	זכויות העמיתים
-	<u>0.00%</u>	<u>0.06%</u>	זכאים ויתרות זכות
	<u>100.00%</u>	<u>100.00%</u>	<b>סך כל זכויות העמיתים וההתחייבויות</b>
	=====	=====	

(1) שיעור השינוי של אחוז האפיק מכלל נכסי הקופה ביום 31 בדצמבר 2010 לעומת אחוז האפיק מנכסי הקופה ביום 31 בדצמבר 2009.

סקירת ההנהלה לשנת 2010

א(3). ניתוח המאזנים

להלן תרשים המציג את שיעורי ההשקעה באפיקים מרכזיים מסך נכסי הקופה בסופי השנים:





## שובל - קופת גמל ענפית

### סקירת ההנהלה לשנת 2010

#### א(4). ניתוח המאזנים

מאזן הקופה הסתכם בסוף שנת 2010 ב- 136,583 אלפי ש"ח לעומת 126,903 אלפי ש"ח בסוף שנת 2009, עליה של 7.6%. הגידול במאזנה של הקופה השנה נבע בעיקר מהרווחיות באפיקי ההשקעה השונים בתוספת צבירה חיובית נטו של העמיתים.

שיעור הפיקדונות בבנקים לתקופה קצרה מחודש, שהוא כ- 0.6% מסך כל הנכסים לתום שנת 2010, עלה בשיעור של 445.5% לעומת השנה הקודמת, שבה היה שיעורם כ- 0.1% מסך כל הנכסים.

אפיק מרכזי בתיק הנכסים של הקופה, הוא איגרות חוב שממשלת ישראל מפיקה, ואשר סיכון המנפיק שלהן נחשב נמוך ביותר. שיעור איגרות החוב הממשלתיות הסחירות בקופה, הצמודות והלא צמודות, מתוך כלל נכסי הקופה, עלה לעומת השנה הקודמת ב- 8.0%. שיעור איגרות חוב אלו היה כ- 34.7% מסך כל הנכסים בסוף השנה (לעומת 32.1% בראשיתה). מתוכן, איגרות החוב הממשלתיות הסחירות הצמודות למדד היוו 10.2% מנכסי הקופה.

ההשקעה הכוללת באפיק השקלי הלא צמוד (לרבות אג"ח אך למעט מניות וניירות ערך אחרים), הסתכמה ב- 25.7% מתיק הנכסים בסוף השנה.

אפיקי השקעה אחרים של הקופה הם פיקדונות בבנקים (לתקופה של חודש ומעלה) ואגרות חוב לא סחירות הצמודים למדד המחירים לצרכן. הנכסים משוערכים לפי שווי הוגן, התלוי בריבית השוק במועד השערות. אחזקת הקופה באפיקים אלו הסתכמה בסוף שנת 2010 ב- 13.9% מסך נכסי הקופה.

מרכיב המניות וניירות הערך האחרים הסחירים היה 27.8% מסך כל הנכסים בתום שנת 2010 ו- 22.9% בתום שנת 2009. להיקף ההשקעה באפיק זה יש משמעות רבה לאיזון בין הרצון להשגת הרווח ובין הרצון לצמצום הסיכון.

במהלך השנה השקיעה הקופה באפיק המט"ח (לרבות בהצמדה למט"ח ונכסים בחו"ל). היקף ההשקעה באפיק בסוף השנה היה 7.5% מסך נכסי הקופה (כ- 7.1% אשתקד).

**שובל - קופת גמל ענפית**  
**סקירת ההנהלה לשנת 2010**

( באלפי שקלים חדשים )

**ב(1). זוחות הכנסות והוצאות**

**לשנה שנסתיימה ביום 31 בדצמבר**

<u>2006</u>	<u>2007</u>	<u>2008</u>	<u>2009</u>	<u>2010</u>	
					<b><u>הכנסות (הפסדים)</u></b>
170	250	425	206	(53)	<b>ממזומנים ושווי מזומנים</b>
					<b>מניירות ערך סחירים:</b>
1,745	2,064	3,742	2,418	2,235	איגרות חוב ממשלתיות
(259)	1,152	(3,881)	8,072	2,692	איגרות חוב קונצרניות
<u>3,181</u>	<u>4,519</u>	<u>(13,722)</u>	<u>8,107</u>	<u>3,792</u>	מניות וניירות ערך אחרים
4,667	7,735	(13,861)	18,597	8,719	
					<b>מניירות ערך שאינם סחירים:</b>
737	981	(186)	2,476	722	איגרות חוב קונצרניות
<u>20</u>	<u>(1)</u>	<u>3</u>	<u>-</u>	<u>-</u>	ניירות ערך אחרים
757	980	(183)	2,476	722	
888	1,169	808	2,057	687	פיקדונות בבנקים
<u>6,482</u>	<u>10,134</u>	<u>(12,811)</u>	<u>23,336</u>	<u>10,075</u>	<b>סך כל ההכנסות (ההפסדים)</b>
					<b><u>הוצאות</u></b>
636	626	719	962	1,080	דמי ניהול
44	38	69	45	44	עמלות ניירות ערך
<u>35</u>	<u>23</u>	<u>52</u>	<u>30</u>	<u>25</u>	הוצאות מיסים
715	687	840	1,037	1,149	סך כל ההוצאות
<u>5,767</u>	<u>9,447</u>	<u>(13,651)</u>	<u>22,299</u>	<u>8,926</u>	<b>הכנסות (הפסדים) נטו לשנת הדוח</b>

## שובל - קופת גמל ענפית

### סקירת ההנהלה לשנת 2010

( באלפי שקלים חדשים )

#### ב (2). דוח שיעורי הכנסה

להלן טבלה המפרטת את שיעור ההכנסה השנתית מן היתרה השנתית הממוצעת של הנכסים בכל אפיק.

<u>שיעורי הכנסה</u>		<u>הכנסה שנתית</u>		<u>יתרה שנתית ממוצעת (*)</u>		
<u>2009</u>	<u>2010</u>	<u>2009</u>	<u>2010</u>	<u>2009</u>	<u>2010</u>	
(אחוזים)		(באלפי ש"ח)		(באלפי ש"ח)		
13.85%	(1.39%)	206	(53)	1,487	3,822	<b>מזומנים ושווי מזומנים</b>
		-----	-----	-----	-----	
						<b>ניירות ערך סחירים:</b>
5.71%	5.00%	2,418	2,235	42,358	44,723	איגרות חוב ממשלתיות
24.59%	8.47%	8,072	2,692	32,822	31,773	איגרות חוב קונצרניות
45.01%	12.42%	<u>8,107</u>	<u>3,792</u>	<u>18,011</u>	<u>30,522</u>	מניות וניירות ערך אחרים
<b>19.96%</b>	<b>8.15%</b>	<b>18,597</b>	<b>8,719</b>	<b>93,191</b>	<b>107,018</b>	
		-----	-----	-----	-----	
						<b>ניירות ערך שאינם סחירים:</b>
21.73%	7.60%	2,476	722	11,396	9,496	איגרות חוב קונצרניות
		-----	-----	-----	-----	
15.92%	6.00%	2,057	687	12,917	11,455	פיקדונות בבנקים
		-----	-----	-----	-----	
		-	-	132	98	<b>נכסים אחרים, נטו</b>
		-----	-----	-----	-----	
<b>19.59%</b>	<b>7.64%</b>	<b>23,336</b>	<b>10,075</b>	<b>119,123</b>	<b>131,889</b>	
		=====	=====	=====	=====	

(\*) סכום יתרות הסגירה החודשיות כשהוא מחולק במספר חודשי הפעילות באפיק.

#### הגורמים המשפיעים על שיעורי ההכנסה

ככלל, עיקר ההשפעה על שיעורי ההכנסה נובע משינויי השערים בשווקים. שיעור ההכנסה של מזומנים ושווי מזומנים מושפע מהשינויים בשיעור ריבית בנק ישראל ומשינויים אקראיים ביתרות לסוף חודש. ההפסד בסעיף מזומנים ושווי מזומנים נובע מהפרשי שער שליליים בחשבונות העו"ש. שערי ניירות הערך הסחירים עלו במהלך 2010, אך בשיעור קטן מאשר בשנת 2009. שיעורי ההכנסה של הנכסים הלא סחירים מושפעים מהשינויים בשיעורי התשואה לפדיון בשוק אגרות החוב במשק, על פי שיערוך חברת שערי ריבית בע"מ.

**שובל - קופת גמל ענפית**

**סקירת ההנהלה לשנת 2010**

**ב (3). ניתוח הוצאות הקופה**

שיעור השינוי (**)	באחוזים מן הנכסים על בסיס שנתי (*)		2009 אלפי ₪	2010 אלפי ₪	
	2009	2010			
1.23%	0.81%	0.82%	962	1,080	<b>דמי ניהול</b>
1.23%	0.81%	0.82%	962	1,080	דמי ניהול לחברה המנהלת סה"כ דמי ניהול (1)
0.00%	0.05%	0.05%	45	44	עמלות קניה ומכירה של ניירות ערך (***)
(33.33%)	0.03%	0.02%	30	25	הוצאות מיסים
			<b>1,037</b>	<b>1,149</b>	<b>סך כל ההוצאות</b>
1.23%	0.81%	0.82%	962	1,080	הוצאות הנוגעות לצדדים קשורים (2)

(\*) ההוצאה בגין שנת הדוח כשהיא מחולקת ביתרה השנתית הממוצעת לפי סופי חודשים, למעט ההערות שלהלן.  
 (\*\*) שיעור השינוי של אחוז ההוצאה מכלל נכסי הקופה ביום 31 בדצמבר 2010 לעומת האחוז ב-31 בדצמבר 2009.  
 (\*\*\*) השיעור מחושב לפי סיכום שנתי של סכום העמלות מתוך סך הקניות והמכירות (בערכים מוחלטים) שבעדן שולמו העמלות.

**ניתוח שיעורי השינוי המהותיים:**

- (1) מידע נוסף על הוצאות ניהול הקופה, ראה בבאור דמי ניהול בדוחות הכספיים המבוקרים ובדוח על הרווח הכולל של החברה המנהלת.
- (2) ראה פירוט בבאור 11 "בעלי עניין" בדוחות הכספיים המבוקרים.

**שובל - קופת גמל ענפית**

**סקירת ההנהלה לשנת 2010**

( באלפי שקלים חדשים )

<u>2006</u>	<u>2007</u>	<u>2008</u>	<u>2009</u>	<u>2010</u>
<u>125,411</u>	<u>130,403</u>	<u>125,654</u>	<u>106,135</u>	<u>126,903</u>
3,792	3,505	3,216	3,132	3,105
3,794	3,512	3,222	3,142	3,125
1,214	1,054	866	761	727
-	-	-	47	-
<u>8,800</u>	<u>8,071</u>	<u>7,304</u>	<u>7,082</u>	<u>6,957</u>
(2,633)	(2,517)	(5,233)	(3,347)	(3,122)
(393)	(1,495)	(1,358)	(554)	(165)
-	-	-	-	(58)
<u>(3,026)</u>	<u>(4,012)</u>	<u>(6,591)</u>	<u>(3,901)</u>	<u>(3,345)</u>
43	85	237	306	55
(6,592)	(18,340)	(6,818)	(5,018)	(2,989)
<u>(6,549)</u>	<u>(18,255)</u>	<u>(6,581)</u>	<u>(4,712)</u>	<u>(2,934)</u>
<u>(775)</u>	<u>(14,196)</u>	<u>(5,868)</u>	<u>(1,531)</u>	<u>678</u>
<u>5,767</u>	<u>9,447</u>	<u>(13,651)</u>	<u>22,299</u>	<u>8,926</u>
<u><u>130,403</u></u>	<u><u>125,654</u></u>	<u><u>106,135</u></u>	<u><u>126,903</u></u>	<u><u>136,507</u></u>

**ג(1). דוחות על השינויים בזכויות העמיתים**

**זכויות העמיתים ליום 1 בינואר של השנה**

**הפרשות:**

שכירים - הפרשות מעביד  
- הפרשות עובד  
עמיתים עצמאים  
פיצויים בחשבונות אישיים

**סך כל הפרשות**

**תשלומים לעמיתים:**

עמיתים שכירים  
עמיתים עצמאים  
החזר למעסיק - כספי פיצויים שהופקדו בטעות

**סך כל התשלומים**

**העברת זכויות:**

העברת זכויות אל הקופה  
העברת זכויות מהקופה

**סך העברת זכויות נטו**

**צבירה נטו**

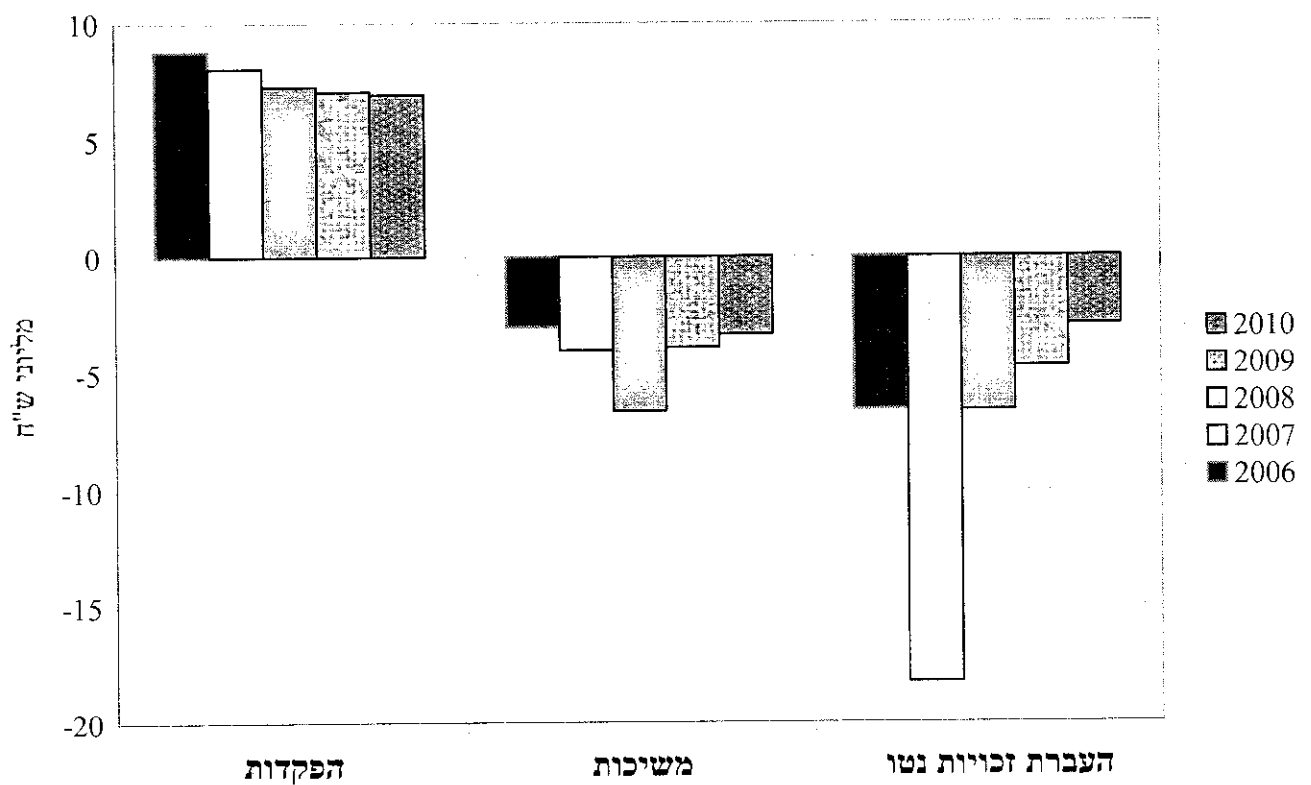
**הכנסות (הפסדים) נטו**

**זכויות העמיתים ליום 31 בדצמבר של השנה**

סקירת ההנהלה לשנת 2010

ג (2). ניתוח הדוחות על השינויים בזכויות העמיתים

ג (2)(א). תרשים של שינויים בזכויות העמיתים, לפי שנים.



## שובל - קופת גמל ענפית

### סקירת ההנהלה לשנת 2010

#### ג (2). ניתוח דוחות על השינויים בזכויות העמיתים (המשך)

##### ג(2)(ב).

שיעור השינוי (*)	שנת 2009 (באלפי ש"ח)	שנת 2010 (באלפי ש"ח)	
(1.77%)	7,082	6,957	הפקדות
(14.25%)	(3,901)	(3,345)	משיכות
(40.43%)	(5,018)	(2,989)	העברת זכויות מהקופה
(82.03%)	306	55	העברת זכויות אל הקופה

(\*) הסבר לשיעור השינוי בין השנים, ראה לעיל בדוח הדירקטוריון, בפרק מצבה הכספי של הקופה ותוצאות פעילותה.

**ג(2)(ג).** שיעור החסכוניות שהבשילו (סכומים שעמיתים זכאים למשך בלא הגבלה, להלן "יחס הנזילות"), נכון ליום 31 בדצמבר 2010 הוא 48.9% מכלל נכסי הקופה (31/12/09 - 45.7%).

בנוסף, עמיתים יכולים להעביר את כספם לקופה אחרת, גם אם אינם יכולים עדיין למשוך אותם כדיון. האפשרות הנגישה להעברת זכויות בין קופות, הופכת את שיעור הנזילות האפקטיבית ל - 100%.

**ג(2)(ד).** משך חיים ממוצע בחיסכון ליום 31 בדצמבר 2010 הוא 7.2 שנים בקופה (31/12/09 - 7.3 שנים). נתונים אלו מבטאים את הזמן הממוצע הדרוש כדי שכל העמיתים שחסכוניהם טרם הבשילו בסוף השנה יגיעו לתום תקופת החיסכון.

הקופה נוהגת לממן את המשיכות וההעברות מן ההפקדות השוטפות, מתקבולים שוטפים מהשקעות הקופה, ואם צריך ממכירות בבורסה. לצורך שמירה על יכולתה של הקופה לבצע תשלומים בכל עת מתייחסת מדיניות ההשקעות של הקופה, יחד עם שיקולי רווח וסיכון, גם ליחס הנזילות, וכן עוקבת אחר נתוני ההפקדות, המשיכות והעברת הזכויות בפועל. בדרך זו הקופה שומרת על היכולת להתמודד עם שינוי בהתנהגות העמיתים, עם העברת כספים מהקופה ועם משיכות כספים לא צפויות, אם יהיו. מדיניות ההשקעות מבוססת על השקעת חלק מהכספים בהשקעות נזילות שוטפות (פיקדונות שקליים קצרי טווח) ובאפיקים סחירים, הניתנים למימוש בהתאם לצרכי הנזילות.

## שובל - קופת גמל ענפית

### סקירת ההנהלה לשנת 2010

( באלפי שקלים חדשים )

#### ג(2)(ה). התפלגות עמיתים לשנת 2010

##### שכירים

<u>סך זכויות העמיתים לסוף השנה</u>	<u>משיכות (3)</u>	<u>הפקדות (2)</u>	<u>מספר עמיתים (1)</u>	<u>גילאים</u>
393	-	147	225	עד לגיל 30
2,843	80	445	742	30-39
14,270	341	1,036	871	40-49
48,023	889	2,369	1,201	50-59
49,371	4,105	2,167	1,047	60-66
13,946	721	118	297	67 ומעלה
<u>128,846</u>	<u>6,136</u>	<u>6,282</u>	<u>4,383</u>	<b>סה"כ</b>

##### עצמאים

<u>סך זכויות העמיתים לסוף השנה</u>	<u>משיכות (3)</u>	<u>הפקדות (2)</u>	<u>מספר חשבונות (1)</u>	<u>ותק בקופה (4)</u>
307	14	113	76	עד 5 שנים (כולל)
6,735	184	540	246	5-9 שנים
226	-	-	1	15 שנים ויותר
393	-	77	-	ילידי 1961 ומעלה (5)
<u>7,661</u>	<u>198</u>	<u>730</u>	<u>323</u>	<b>סה"כ</b>

(1) המספר כולל את מספר החשבונות/העמיתים בסוף השנה ובתוספת עמיתים שפרשו (היינו, משכו את כל היתרה בחשבון במהלך השנה).

(2) כולל העברת זכויות אל הקופה.

(3) כולל העברת זכויות מהקופה.

(4) ותק בקופה לסוף השנה או מועד משיכת כל היתרה (לגבי עמיתים שמשכו את כל יתרתם במהלך השנה), המוקדם מביניהם.

(5) סך זכויות העמיתים מתייחסים לתנועות החל מ - 1/1/2006.

ההפקדות כוללות הפקדות לפני 1/1/2006 שהועברו לקופה במהלך שנת 2010.



## שובל - קופת גמל ענפית

### סקירת ההנהלה לשנת 2010

ג(2)(ו). שינוי במספר חשבונות העמיתים בשנת 2010

מספר החשבונות				סוג העמיתים
31/12/10	פרשו השנה	הצטרפו השנה	31/12/2009	
4,731	(137)	237	4,631	שכירים
<u>316</u>	<u>(7)</u>	<u>6</u>	<u>317</u>	עצמאים
<u>5,047</u>	<u>(144)</u>	<u>243</u>	<u>4,948</u>	סך הכל
מתוכם חשבונות ביתרה של עד 500 ש"ח וללא תנועה בשנה האחרונה				
<u>542</u>	<u>(27)</u>	<u>65</u>	<u>504</u>	

ג(2)(ז). החזר כספי פיצויים שהופקדו בטעות

במהלך שנת 2010, הוחזרו כספי פיצויים שהופקדו בטעות ע"י מעסיק מסויים לזכות הקופה במהלך שנת 2009. הכספים מלכתחילה נתקבלו ככספי קצבה ולא כפיצויים, והתקיים דיון ממושך עם המעסיק לגבי החזרת כספים, לרבות לגבי החלוקה בין כספי קצבה שהופקדו לבין כספי פיצויים.

#### ד. דוח תשואות

התשואה הנומינלית ברוטו מחושבת לאחר ניכוי הוצאות עמלות ניירות ערך והוצאות מיסים אך לפני ניכוי דמי ניהול.

שיעורי התשואה אחידים לכל עמיתי הקופה.

שיעור התשואה השנתי האישי של כל עמית תלוי במשתנים נוספים, כגון הפקדות ומשיכות.

התשואה השנתית הממוצעת מחושבת כממוצע הנדסי של שיעורי התשואה השנתיים.

#### תשואה שנתית נומינלית ברוטו

התשואה	שנה
7.88%	2010
22.22%	2009
(10.62%)	2008
7.93%	2007
5.13%	2006
9.55%	2005
7.62%	2004
12.88%	2003
3.33%	2002
9.82%	2001

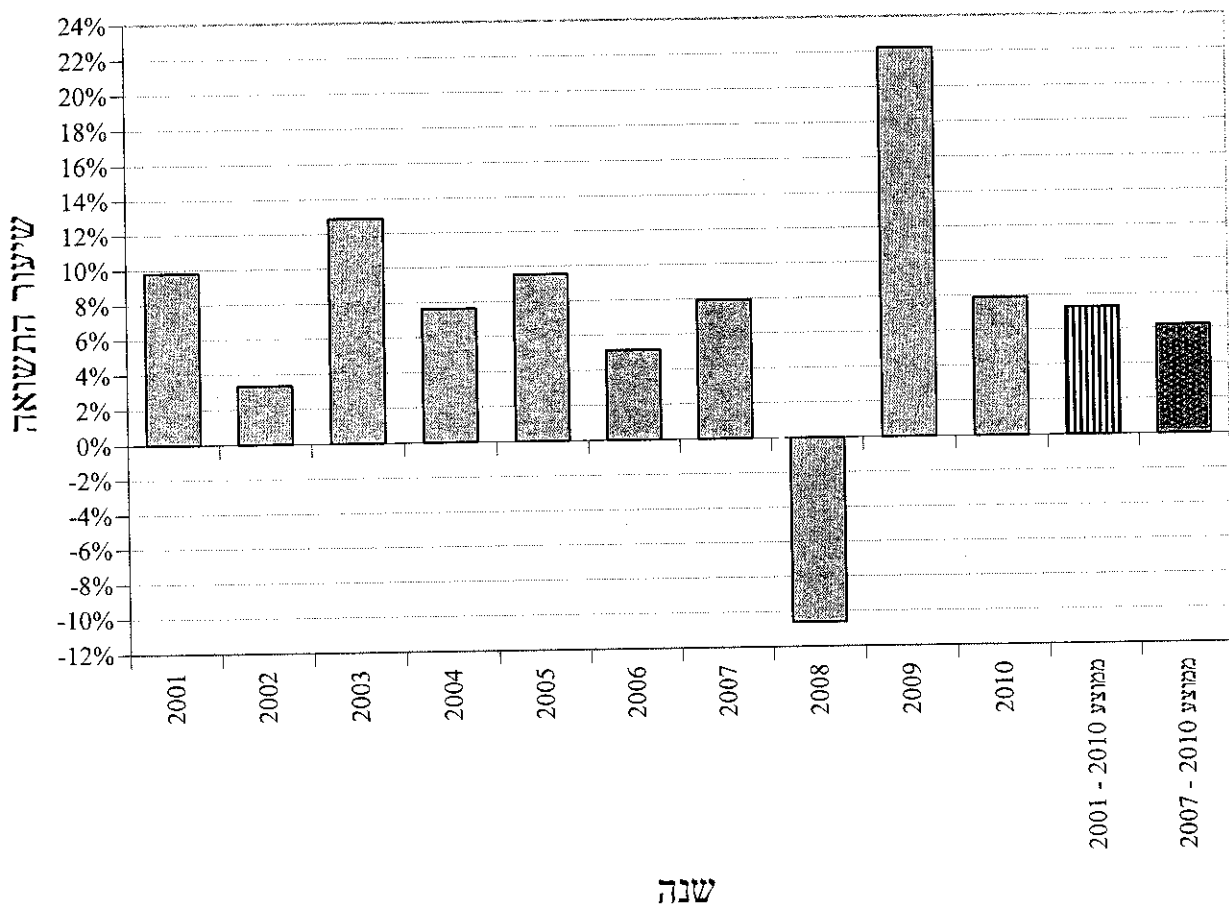
סטיית תקן	תשואה ממוצעת	תקופה
11.66%	6.20%	2007 - 2010
8.21%	7.28%	2001 - 2010

## שובל - קופת גמל ענפית

### סקירת ההנהלה לשנת 2010

#### ז. דוח תשואות (המשך)

להלן תרשים המציג את התשואה הנומינלית ברוטו, לפי שנים:



סקירת ההנהלה לשנת 2010

ה. דוח ניתוח ההשקעות

ה(1). דוח ניתוח השקעות נועד לתת כלי להשוואה בין תשואות תיק ההשקעות של הקופה ובין תשואה של תיק סמן. תיק הסמן הוא תיק השקעות תאורטי המחולק לאפיקים לפי היחס שהיה בתיק הנכסים של הקופה, ותשואתו מחושבת לפי תשואות מדדי השוק. להלן הסברים על מונחים מהדוח:

א. אחוז האפיק מנכסי הקופה - מבוסס על ממוצע יתרת ההשקעה באפיק כשהוא מחולק בממוצע נכסי הקופה, בסופי חודש.

ב. תשואות השוק הם כדלהלן:

מזומנים ושווי מזומנים : לפי מדד המק"מ.

נכסים סחירים : לפי מדד שמתפרסם ומתאים לאפיק. מדד השוק באפיק מניות בחו"ל הוא MSCI World. נכסים לא סחירים (אג"ח, פקדונות והלוואות) : לפי מדד אג"ח קונצרני סחיר.

ג. תשואה משוקללת בתיק הסמן - חושבה (ככלל) כמכפלה של אחוז האפיק מנכסי הקופה בתשואת השוק. באפיקים בדוח, שבהם לא צוינה תשואת השוק, חושבה התשואה המשוקללת כמכפלה של שני שיעורים: השיעור הראשון - ההכנסה השנתית באפיק חלקי סך כל ההכנסות השנתיות של הקופה. השיעור השני - התשואה השנתית הנומינלית ברוטו של הקופה.

ה(2). תאור כללי של מדיניות ההשקעות שיושמה בפועל על ידי הקופה:

ראה בדוח הדירקטוריון בפרק "ההתפתחויות הכלכליות במשק והשפעתן על מדיניות ההשקעות של הקופה", בסעיף 5 "מדיניות ההשקעות של הקופה על רקע ההתפתחויות הכלכליות".

על פי חוזר גופים מוסדיים 13-9-2009 (הצהרה מראש של גוף מוסדי על מדיניות השקעה שלו), על החברה לפרסם מראש, החל משנת 2010, את מדיניות ההשקעה שלה ולציין את מדדי הייחוס הרלוונטיים לכל אפיק. החברה מבצעת את הוראות החוזר.

**שובל - קופת גמל ענפית**  
**סקירת ההנהלה לשנת 2010**  
 ( באלפי שקלים חדשים )

**ה. (3). דוח ניתוח השקעות (המשך)**

<u>תשואה</u> <u>משוקללת</u> <u>בתיק הסמן</u>	<u>תשואת</u> <u>השוק</u>	<u>אחוז האפיק</u> <u>מנכסי הקופה</u>	<u>אפיק השקעה</u>
0.06%	1.91%	2.90%	מזומנים ושווי מזומנים
			<b>אג"ח ממשלתי</b>
0.58%	5.45%	10.61%	אג"ח צמוד מדד בריבית קבועה
1.05%	5.21%	20.07%	אג"ח לא צמוד בריבית קבועה (שחר)
0.03%	1.18%	2.55%	אג"ח לא צמוד בריבית משתנה (גילון)
-0.03%		0.72%	אג"ח חו"ל
1.63%		33.95%	סה"כ אג"ח ממשלתי
			<b>אג"ח קונצרני סחיר</b>
2.51%	13.03%	19.30%	אג"ח צמוד מדד
0.00%	-0.86%	0.08%	אג"ח צמוד מט"ח
0.18%	6.23%	2.87%	אג"ח לא צמוד
-0.12%		2.99%	אג"ח חו"ל
2.57%		25.24%	סה"כ אג"ח קונצרני סחיר
			<b>מניות וניירות ערך אחרים</b>
2.69%	14.93%	18.02%	מניות וניירות ערך אחרים בארץ
0.38%	9.55%	4.00%	מניות וניירות ערך אחרים בחו"ל
3.07%		22.02%	סה"כ מניות וניירות ערך אחרים
			<b>פקדונות והלוואות</b>
1.13%	13.03%	8.69%	פקדונות והלוואות צמודות מדד
1.13%		8.69%	סה"כ פקדונות והלוואות
			<b>אג"ח קונצרני לא סחיר</b>
0.93%	13.03%	7.15%	אג"ח צמוד מדד
0.01%	13.03%	0.05%	אג"ח צמוד מט"ח
0.94%		7.20%	סה"כ אג"ח קונצרני לא סחיר
9.40%		100.00%	סה"כ
7.88%			תשואת הקופה בפועל, נומינלית ברוטו
-1.52%			הפרש

## שובל - קופת גמל ענפית

### סקירת ההנהלה לשנת 2010

#### 1. ניהול סיכונים בהשקעות

ראה לעיל פרק ניהול סיכוני שוק בדוח הדירקטוריון.

היקף ההשקעה בכל אפיק ועיתוי ההשקעה נבחנים על פי הערכה של ההתפתחויות הכלכליות הצפויות בישראל ובעולם ועל פי הסיכונים שלהן:

**סיכוני נזילות** – הקופה מנהלת את נזילות הנכסים שלה על פי תזרימי ההפקדות, ההכנסות מהשקעות במזומן והמשיכות הצפויות. יתרות העמיתים בקופה, שזכאים למשיכת כספים, הינן בשיעור של 48.9% מכלל נכסי הקופה נכון ליום המאזן. צרכי הנזילות נובעים גם מזכותם של העמיתים להורות להעביר את כספם לקופה אחרת. האפשרויות של העמיתים להוציא את כספם מהקופה מגדילות את אי הוודאות ביחס לצרכי הנזילות בעתיד, ומקטינות את יכולת הקופה להיערך להם. לקופה נכסים נזילים וסחירים בהיקף של 86.1% מסך נכסיה, ובאפשרותה לממש מרכיב זה אם יהיו משיכות גדולות מהצפוי.

היחס בין הנכסים הסחירים והנזילים לבין סך הסכומים שהעמיתים בקופת הגמל רשאים למשוך הוא 1.76. החברה סבורה שיחס זה מספק מענה הולם לאפשרות של העמיתים למשוך את היתרות שצברו.

#### ניתוח נזילות הקופה

31/12/08 (באלפי ש"ח)	31/12/09 (באלפי ש"ח)	31/12/10 (באלפי ש"ח)	נזילות (בשנים)
81,654	103,481	117,571	נכסים נזילים וסחירים
1,625	2,217	2,428	מח"מ של עד שנה
22,971	21,132	16,569	מח"מ מעל שנה
(115)	73	(61)	אחרים
<u>106,135</u>	<u>126,903</u>	<u>136,507</u>	<b>סך הכל</b>

משך החיים הממוצע של נכסי הקופה הוא 0.43 שנים. חישוב זה משקף את הזמן הממוצע המשוקלל מתאריך המאזן ועד למועד כל תקבול בזרם המזומנים (קרן וריבית). השקלול נעשה לפי הסכום המהווך של כל תקבול. החישוב אינו כולל "נכסים אחרים", ומתייחס לנכסים סחירים כבעלי מח"מ של אפס שנים.

## שובל - קופת גמל ענפית

### סקירת ההנהלה לשנת 2010

#### 1. ניהול סיכונים בהשקעות (המשך)

סיכון אשראי - הקופה מפזרת את השקעותיה בין מנפיקים שונים. לפני ההשקעה הקופה בודקת את הדוחות הכספיים של המנפיק, איתנותו הפיננסית, דירוג נייר הערך בידי חברה מדרגת (אם יש) ופרמטרים רלוונטיים אחרים. בדיקות אלו משפיעות על סכום ההשקעה ועל תנאיה.

כמו כן, הקופה פועלת לפי תקנות מס הכנסה, הקובעות מגבלות שנועדו להתמודד עם סיכון האשראי.

אגף שוק ההון פרסם בשנת 2007 שני חוזרים המיועדים להתמודד עם ניהול סיכונים האשראי אגב פעילות השקעה, והעמדת אשראי לא סחיר על ידי גופים מוסדיים. החוזרים נועדו להבטיח קיומם של תשתית ארגונית ומנגנוני ניהול, פיקוח ובקרה נאותים לניהול סיכונים האשראי אגב פעילות השקעות. מערך האשראי המשרת את הקופה בהתאם לחוזרים האמורים הוא מערך של מנורה מבטחים ניהול תיקי השקעות בע"מ.

הקופה לא נותנת אשראי לעמיתה.

31/12/10		סוג ההשקעה:
שיעור מסך הנכסים	באלפי ש"ח	<u>השקעות בנכסי חוב</u>
		<u>נכסים סחירים</u>
6.38%	8,696	בדירוג AA- לפחות (כולל)
15.58%	21,286	בדירוג עד AA-
0.13%	183	לא מדורגות ללא בטוחה מספקת
22.09%	30,165	סה"כ
-----	-----	
		<u>נכסים בלתי סחירים</u>
10.89%	14,863	בדירוג AA- לפחות (כולל)
2.97%	4,059	בדירוג עד AA-
0.05%	75	לא מדורגות ללא בטוחות
13.91%	18,997	סה"כ
-----	-----	
<b>36.00%</b>	<b>49,162</b>	<b>סך כל השקעה בנכסי חוב</b>

שובל - קופת גמל ענפית

סקירת ההנהלה לשנת 2010

ו. ניהול סיכונים בהשקעות (המשך)

31/12/09		סוג ההשקעה:
שיעור מסך הנכסים	באלפי ש"ח	<u>השקעות בנכסי חוב</u>
		<u>נכסים סחירים</u>
9.19%	11,669	בדירוג AA- לפחות (כולל)
17.00%	21,570	בדירוג עד AA-
<u>0.03%-</u>	<u>(43)</u>	לא מדורגות ללא בטוחה מספקת
26.16%	33,196	סה"כ
-----	-----	
		<u>נכסים בלתי סחירים</u>
14.64%	18,579	בדירוג AA- לפחות (כולל)
3.45%	4,380	בדירוג עד AA-
<u>0.31%</u>	<u>390</u>	לא מדורגות ללא בטוחות
18.40%	23,349	סה"כ
-----	-----	
<u>44.56%</u>	<u>56,545</u>	<b>סך כל השקעה בנכסי חוב</b>

## שובל - קופת גמל ענפית

### סקירת ההנהלה לשנת 2010

#### ו. ניהול סיכונים בהשקעות (המשך)

31/12/08		
שיעור מסך הנכסים	באלפי ש"ח	
<b>נכסים סחירים</b>		
16.06%	17,072	בדירוג AA- לפחות (כולל)
4.58%	4,862	בדירוג עד AA-
0.15%	155	לא מדורגות ללא בטוחה מספקת
20.79%	22,089	סה"כ
-----	-----	
<b>נכסים בלתי סחירים</b>		
21.79%	23,158	בדירוג AA- לפחות (כולל)
1.30%	1,380	בדירוג עד AA-
0.05%	58	לא מדורגות ללא בטוחות
23.14%	24,596	סה"כ
-----	-----	
<u>43.93%</u>	<u>46,685</u>	<b>סך כל השקעה בנכסי חוב</b>

**סיכוני שוק** – מדיניות ההשקעות מתבססת על פיזור ההשקעות על מנת להגיע לרווח המרבי, תוך התחשבות בסיכונים השונים. דירקטוריון הקופה קובע מגבלות לגבי היקף ההשקעה בכל אפיק ואפיק. ההחלטות מתקבלות על פי ההתפתחויות הצפויות בשוקי הכספים וההון בישראל ובעולם.

ועדת ההשקעות, המתכנסת לעיתים תכופות, מחליטה על שיעורי ההשקעה בפועל בכל אפיק, ומתאימה את השיעורים, במידת הצורך, לשינויים החלים בשווקים השונים.

אם מתרחשים אירועים דחופים המחייבים החלטה לפני ההתכנסות המתוכננת של ועדת ההשקעות, מתקיימת התייעצות טלפונית בין נציגי מנהל התיק וחברים בוועדת ההשקעות, ומתקבלות החלטות איך להגיב לאירועים אלו.

לקופה נוהל לטיפול בחובות בעייתיים ע"פ הנדרש בחוזרי האוצר והיא פועלת לפיהם. במקרה של אג"ח אשר עקב בעיית פירעון מתנהל בגינו הסדר חוב, ועדת השקעות מקבלת החלטה בדבר אופן הצבעתה באסיפת בעלי האג"ח בהתבסס על נוהל הפעילות שלה והמלצות מנהלי ההשקעות.



## שובל - קופת גמל ענפית

### סקירת ההנהלה לשנת 2010

#### 1. ניהול סיכונים בהשקעות (המשך)

משך החיים הממוצע של איגרות החוב הסחירות הצמודות למדד שהקופה השקיעה בהן עומד ליום 31/12/10 על 5.1 שנים (4.4 שנים בסוף שנה קודמת), והתשואה הממוצעת לפדיון, לאותו תאריך, היא 2.3% (2.9% בסוף שנה קודמת). ככל שמשך החיים הממוצע ארוך יותר, גדלה השפעת השינוי בשיעור הריבית על מחירי האג"ח, הנושאות ריבית בשיעור קבוע. ככל שהתקופה מתארכת, קיטון נתון בשיעור הריבית גורם לעלייה גדולה בשווי האג"ח, ואילו עליית שיעור הריבית עלולה להשפיע לרעה על ערך התיק.

התקופה הממוצעת לפדיון של הפיקדונות ואיגרות החוב הלא סחירות הצמודים למדד עומדת על 3.3 שנים (3.2 שנים בסוף שנה קודמת).

סיכון הריבית של הקופה בגין הפיקדונות ואגרות החוב הלא סחירות, משתקף באופן שוטף ברווחיותה של הקופה, בדומה לאג"ח סחירות. שערך נכסים אלו לפי שווי הוגן גורר הקטנת רווחי הקופה כאשר יש עליה בשיעור הריבית השוטפת והגדלתם בעת ירידה בשיעור הריבית.

נכון ליום 31 בדצמבר 2010, 41.3% מנכסי הקופה, צמודים למדד המחירים לצרכן. עליית מדד המחירים לצרכן חושפת את הרווחיות הריאלית של יתר הנכסים לירידה.

לקופה קיימים נכסים החשופים לשינוי בשערי החליפין של מט"ח בשיעור של 7.5% מסך הנכסים לעומת 7.1% מסך הנכסים בסוף שנה קודמת.

המרכיב הצמוד למדד יושפע, ולו במידה חלקית, משינויים בשערי החליפין (אם יהיו). פיחות יגרום לעליית שווי הנכסים הצמודים למדד, וייסוף יגרום לירידת שווים.

**סיכון תפעולי** - סיכון להפסד העלול להיגרם כתוצאה מכשלים או ליקויים במערכת, שיטות פגומות לעיבוד נתונים, טעויות אנוש, העדר תהליכי בדיקה ובקרה פנימיים נאותים וכן מאירועים חיצוניים. החברה פועלת באופן שוטף להקטנת הסיכון, ולשמירת נוהלי עבודה נאותים.

**סיכון משפטי** - סיכון להפסד כתוצאה מהעדר אפשרות לאכוף באופן משפטי קיומו של הסכם או מחוסר מידע ונתונים, לאמת ולעקוב אחר התחייבויות או זכויות פיננסיות, הנגזרות מהסכם, וכן סיכון להפסד בתביעה, אם תוגש, על ידי העמיתים. הקופה נעזרת ביועץ משפטי לקבלת שירותים משפטיים שוטפים, לליווי ישיבות הדירקטוריון שלה ולגבית פיגורים ממעסיקים, במידת הצורך.

#### 2. המדיניות בנוגע לזכויות העמיתים

הקופה אינה מלווה לעמיתיה ואינה מבטחת את עמיתיה בביטוח חיים.

## שובל - קופת גמל ענפית

### סקירת ההנהלה לשנת 2010

#### ח. התפתחויות בשוק ההון לאחר תאריך המאזן

מתאריך הדוחות הכספיים ועד ליום 17/03/2011 ירד מדד ת"א 100 בשיעור של 5.32%, מדד איגרות החוב הממשלתיות בבורסה בתל אביב ירד בשיעור של 0.60% ומדד המחירים לצרכן (הידוע) עלה ב- 0.86%. בשער השקל חל פיחות בשיעור של 0.37% מול שער הדולר וריבית בנק ישראל עלתה ב- 0.50 נקודות האחוז והגיעה ל-2.50%. לגורמים אלו השפעה על שווי אחזקות הקופה ועל החלטות ההשקעה של ועדת ההשקעות, ולפיכך על התשואה.

#### ט. חריגות מהוראות אגף שוק ההון

הוטל עיצום כספי על ידי הממונה באגף שוק ההון, בגין אי קיום מספר מינימלי של ישיבות ועדת ביקורת בשנת 2008.

# Z. AZMON & CO. ע.צמון ושות'

## רואי-חשבון (ISR) C.P.A

דוח רואה החשבון המבקר לעמיתים  
של שובל - קופת גמל ענפית

ביקרנו את המאזנים המצורפים של שובל - קופת גמל ענפית (להלן - "הקופה") לימים 31 בדצמבר 2010 ו-2009 ואת דוחות ההכנסות וההוצאות ואת הדוח על השינויים בזכויות העמיתים לכל אחת מהשנים שהסתיימו באותם תאריכים. דוחות כספיים אלה הנם באחריות הדירקטוריון וההנהלה של שובל-חברה לניהול קופת גמל מפעלית בע"מ (להלן-החברה המנהלת). אחריותנו היא לחוות דעה על דוחות כספיים אלה בהתבסס על ביקורתנו.

ערכנו את ביקורתנו בהתאם לתקני ביקורת מקובלים בישראל, לרבות תקנים שנקבעו בתקנות רואי חשבון (דרך פעולתו של רואה חשבון) התשל"ג - 1973, על-פי תקנים אלה נדרש מאתנו לתכנן את הביקורת ולבצע במטרה להשיג מידה סבירה של ביטחון שאין בדוחות הכספיים הצגה מוטעית מהותית. ביקורת כוללת בדיקה מדגמית של ראיות התומכות בסכומים ובמידע שבדוחות הכספיים. ביקורת כוללת גם בחינה של כללי החשבונאות שיושמו ושל האומדנים המשמעותיים שנעשו על ידי הדירקטוריון וההנהלה של הקופה וכן הערכת נאותות ההצגה בדוחות הכספיים בכללותה. אנו סבורים שביקורתנו מספקת בסיס נאות לחוות דעתנו.

לדעתנו, הדוחות הכספיים הנ"ל משקפים באופן נאות, מכל הבחינות המהותיות, את מצבה הכספי של הקופה לימים 31 בדצמבר 2010 ו-2009 ואת תוצאות פעולותיה והשינויים בזכויות העמיתים שלה לכל אחת מהשנים שהסתיימו באותם תאריכים, בהתאם לכללי חשבונאות מקובלים לגבי קופת גמל והנחיות משרד האוצר - אגף שוק ההון, ביטוח וחיסכון.

ביקרנו גם, בהתאם לתקני ה-PCAOB בארה"ב בדבר ביקורת של בקרה פנימית על דיווח כספי, כפי שאומצו על ידי לשכת רואי חשבון בישראל, את הבקרה הפנימית על דיווח כספי של הקופה ליום 31 בדצמבר 2010, בהתבסס על קריטריונים שנקבעו במסגרת המשולבת של בקרה פנימית שפורסם על ידי COSO והדוח שלנו מיום 28 במרס 2011 כלל חוות דעת בלתי מסויגת על אפקטיביות הבקרה הפנימית על דיווח הכספי של הקופה.

ציון עצמון  
רואה חשבון

תל אביב,

28/3/2011

חיות דעת שובל קופת גמל 2010

## שובל - קופת גמל ענפית

### הצהרת מנכ"ל

אני, אשר גולדשלגר, מצהיר כי:

1. סקרתי את הדוח השנתי של שובל - קופת גמל ענפית (להלן: "קופת הגמל") לשנת 2010 (להלן: "הדוח").
2. בהתבסס על ידיעתי, הדוח איננו כולל כל מצג לא נכון של עובדה מהותית ולא חסר בו מצג של עובדה מהותית הנחוץ כדי שהמצגים שנכללו בו, לאור הנסיבות בהן נכללו אותם מצגים, לא יהיו מטעים בהתייחס לתקופה המכוסה בדוח.
3. בהתבסס על ידיעתי, הדוחות הכספיים ומידע כספי אחר הכלול בדוח משקפים באופן נאות, מכל הבחינות המהותיות, את המצב הכספי, תוצאות הפעולות והשינויים בזכויות העמיתים והתנועה בקופת הגמל למועדים ולתקופות המכוסים בדוח.
4. אני ואחרים בחברה המצהירים הצהרה זו אחראים לקביעתם ולקיומם של בקרות ונהלים לגבי הגילוי ולבקרה הפנימית על דיווח כספי של קופת הגמל; וכן-
  - א. קבענו בקרות ונהלים כאלה, או גרמנו לקביעתם תחת פיקוחנו של בקרות ונהלים כאלה, המיועדים להבטיח שמידע מהותי המתייחס לקופת הגמל, מובא לידיעתנו על ידי אחרים בחברה, בפרט במהלך תקופת ההכנה של הדוח;
  - ב. קבענו בקרה פנימית על דיווח כספי, או פיקוחנו על קביעת בקרה פנימית על דיווח כספי, המיועדת לספק מידה סבירה של ביטחון לגבי מהימנות הדיווח הכספי ולכך שהדוחות הכספיים ערוכים בהתאם לכללי חשבונאות מקובלים ולהוראות הממונה על שוק ההון;
  - ג. הערכנו את האפקטיביות של הבקרות ונהלים לגבי הגילוי של קופת הגמל והצגנו את מסקנותינו לגבי האפקטיביות של הבקרות ונהלים לגבי הגילוי, לתום התקופה המכוסה בדוח, בהתבסס על הערכתנו; וכן-
  - ד. גילינו בדוח כל שינוי בבקרה הפנימית של החברה על דיווח כספי שאירע ברבעון הרביעי שהשפיע באופן מהותי, או סביר שצפוי להשפיע באופן מהותי, על הבקרה הפנימית של החברה על דיווח כספי הנוגע לקופת הגמל; וכן-
5. אני ואחרים בחברה המצהירים הצהרה זו גילינו לרואה החשבון המבקר, לדירקטוריון ולוועדת הביקורת של הדירקטוריון, בהתבסס על הערכתנו העדכנית ביותר לגבי הבקרה הפנימית על דיווח כספי הנוגע לקופת הגמל:
  - א. את כל הליקויים המשמעותיים והחולשות המהותיות בקביעתה או בהפעלתה של הבקרה הפנימית על דיווח כספי, אשר סביר שצפויים לפגוע ביכולתה של החברה לרשום, לעבד, לסכם ולדווח על מידע כספי הנוגע לקופת הגמל; וכן-
  - ב. כל תרמית, בין מהותית ובין שאינה מהותית, בה מעורבת ההנהלה או מעורבים עובדים אחרים שיש להם תפקיד משמעותי בבקרה הפנימית של החברה על דיווח כספי הנוגע לקופת הגמל.

אין באמור לעיל כדי לגרוע מאחריותי או מאחריות כל אדם אחר, על פי כל דין.

  
אשר גולדשלגר, מנכ"ל

28 / 3 / 11  
תאריך

## שובל - קופת גמל ענפית

### הצהרת מנהל כספים

אני, ראובן סווירי, מצהיר כי:

1. סקרתי את הדוח השנתי של שובל - קופת גמל ענפית (להלן: "קופת הגמל") לשנת 2010 (להלן: "הדוח").
2. בהתבסס על ידיעתי, הדוח איננו כולל כל מצג לא נכון של עובדה מהותית ולא חסר בו מצג של עובדה מהותית הנחוץ כדי שהמצגים שנכללו בו, לאור הנסיבות בהן נכללו אותם מצגים, לא יהיו מטעים בהתייחס לתקופה המכוסה בדוח.
3. בהתבסס על ידיעתי, הדוחות הכספיים ומידע כספי אחר הכלול בדוח משקפים באופן נאות, מכל הבחינות המהותיות, את המצב הכספי, תוצאות הפעולות והשינויים בזכויות העמיתים והתנועה בקופת הגמל למועדים ולתקופות המכוסים בדוח.
4. אני ואחרים בחברה המצהירים הצהרה זו אחראים לקביעתם ולקיומם של בקרות ונהלים לגבי הגילוי ולבקרה הפנימית על דיווח כספי של קופת הגמל; וכן-
  - א. קבענו בקרות ונהלים כאלה, או גרמנו לקביעתם תחת פיקוחנו של בקרות ונהלים כאלה, המיועדים להבטיח שמידע מהותי המתייחס לקופת הגמל, מובא לידיעתנו על ידי אחרים בחברה, בפרט במהלך תקופת ההכנה של הדוח;
  - ב. קבענו בקרה פנימית על דיווח כספי, או פיקוחנו על קביעת בקרה פנימית על דיווח כספי, המיועדת לספק מידה סבירה של ביטחון לגבי מהימנות הדיווח הכספי ולכך שהדוחות הכספיים ערוכים בהתאם לכללי חשבונאות מקובלים ולהוראות הממונה על שוק ההון;
  - ג. הערכנו את האפקטיביות של הבקרות והנהלים לגבי הגילוי של קופת הגמל והצגנו את מסקנותינו לגבי האפקטיביות של הבקרות והנהלים לגבי הגילוי, לתום התקופה המכוסה בדוח, בהתבסס על הערכתנו; וכן-
  - ד. גילינו בדוח כל שינוי בבקרה הפנימית של החברה על דיווח כספי שאירע ברבעון הרביעי שהשפיע באופן מהותי, או סביר שצפוי להשפיע באופן מהותי, על הבקרה הפנימית של החברה על דיווח כספי הנוגע לקופת הגמל; וכן-
5. אני ואחרים בחברה המצהירים הצהרה זו גילינו לרואה החשבון המבקר, לדירקטוריון ולוועדת הביקורת של הדירקטוריון, בהתבסס על הערכתנו העדכנית ביותר לגבי הבקרה הפנימית על דיווח כספי הנוגע לקופת הגמל:
  - א. את כל הליקויים המשמעותיים והחולשות המהותיות בקביעתה או בהפעלתה של הבקרה הפנימית על דיווח כספי, אשר סביר שצפויים לפגוע ביכולתה של החברה לרשום, לעבד, לסכם ולדווח על מידע כספי הנוגע לקופת הגמל; וכן-
  - ב. כל תרמית, בין מהותית ובין שאינה מהותית, בה מעורבת ההנהלה או מעורבים עובדים אחרים שיש להם תפקיד משמעותי בבקרה הפנימית של החברה על דיווח כספי הנוגע לקופת הגמל.

אין באמור לעיל כדי לגרוע מאחריותי או מאחריות כל אדם אחר, על פי כל דין.

ראובן סווירי, מנהל כספים

28/3/11

תאריך

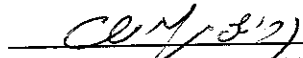
## שובל - קופת גמל ענפית

### דוח של הדירקטוריון וההנהלה בדבר הבקרה הפנימית על דיווח כספי

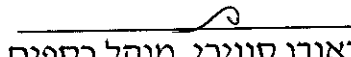
ההנהלה, בפיקוח הדירקטוריון של שובל - קופת גמל ענפית (להלן: "קופת הגמל"), אחראית לקביעתה וקיומה של בקרה פנימית נאותה על דיווח כספי. מערכת הבקרה הפנימית של קופת הגמל תוכננה כדי לספק מידה סבירה של בטחון לדירקטוריון ולהנהלה של החברה לגבי הכנה והצגה נאותה של דוחות כספיים המפורסמים בהתאם לכללי חשבונאות מקובלים בישראל והוראות הממונה על שוק ההון. ללא תלות בטיב רמת התכנון שלהן, לכל מערכות הבקרה הפנימית יש מגבלות מובנות. לפיכך גם אם נקבע כי מערכות אלו הינן אפקטיביות הן יכולות לספק מידה סבירה של בטחון בלבד בהתייחס לעריכה ולהצגה של דוח כספי.

ההנהלה בפיקוח הדירקטוריון מקיימת מערכת בקרות מקיפה המיועדת להבטיח כי עסקאות מבוצעות בהתאם להרשאות ההנהלה, הנכסים מוגנים, והרישומים החשבונאיים מהימנים. בנוסף, ההנהלה בפיקוח הדירקטוריון נוקטת צעדים כדי להבטיח שערוצי המידע והתקשורת אפקטיביים ומנטרים (monitor) ביצוע, לרבות ביצוע נהלי בקרה פנימית.

הנהלת החברה בפיקוח הדירקטוריון העריכה את אפקטיביות הבקרה הפנימית של קופת הגמל על דיווח כספי ליום 31 בדצמבר 2010, בהתבסס על קריטריונים שנקבעו במודל הבקרה הפנימית של ה- Committee of Sponsoring Organizations of the Treadway Commission (COSO). בהתבסס על הערכה זו ההנהלה מאמינה (believes) כי ליום 31 בדצמבר 2010, הבקרה הפנימית של קופת הגמל על דיווח כספי הינה אפקטיבית.

  
משה קרישפיץ, יו"ר הדירקטוריון

  
אשר גולדשלאגר, מנכ"ל

  
ראובן סוורי, מנהל כספים

28/3/11  
תאריך

# צ. עצמון ושות' Z. AZMON & CO.

רואי-חשבון C.P.A (ISR)

דוח רואה החשבון המבקר לעמיתים  
של שובל - קופת גמל ענפית  
בקרה פנימית על דיווח כספי

ביקרנו את הבקרה הפנימית על דיווח כספי של שובל – קופת גמל ענפית (להלן - "הקפה") ליום 31 בדצמבר 2010 בהתבסס על קריטריונים שנקבע במסגרת המשולבת של בקרה פנימית שפורסמה על ידי ה- Commission Committee of Sponsoring Organizations of the Treadway (להלן - COSO). הדירקטוריון והנהלה של שובל החברה לניהול קופת גמל מפעלית בע"מ (להלן "החברה המנהלת") אחראים לקיום בקרה פנימית אפקטיבית על דיווח כספי ולהערכתם את האפקטיביות של בקרה פנימית על דיווח כספי של הקופה. הנכללת בדוח הדירקטוריון והנהלה בדבר הבקרה הפנימית על דיווח כספי המצורף. אחריותנו היא לחוות דעה על הבקרה הפנימית על דיווח כספי של הקופה בהתבסס על ביקורתנו.

ערכנו את ביקורתנו בהתאם לתקני ה- Public Accounting Oversight Board (PCAOB) בארה"ב בדבר ביקורת של בקרה פנימית על דיווח כספי. אשר אומצו על ידי ליגת רואי החשבון בישראל. על פי תקנים אלה נדרש מאיתנו לתכנן את הביקורת ולבצע במטרה להשיג מידה סבירה של ביטחון שאין אם קיימה. מכל הבחינות המהותיות. בקרה פנימית אפקטיבית על דיווח כספי. ביקורתנו כללת השגת הבנה לגבי בקרה פנימית על דיווח כספי. הערכת הסיכון שקיימת הולשה מהותית. וכן בחינה והערכה של אפקטיביות התכנון והתפעול של בקרה פנימית בהתבסס על הסיכון שהוערך. ביקורתנו כללה גם ביצוע נהלים אחרים שחשבנו כנהוצים בהתאם לנסיבות. אנו סבורים שביקורתנו מספקת בסיס נאות להוות דעתנו.

בקרה פנימית על דיווח כספי של קופה הינה תהליך המיועד לספק מידה סבירה של בטחון לגבי המהימנות של דיווח כספי וההכנה של דוחות כספיים למטרות הייצוגיות בהתאם למאזנים ליום 31.12.2010 ואת דוח הכנסות והוצאות והדוח על שינויים בזכויות העמיתים לתקופה שהסתיים באותה תקופה. בקרה פנימית על דיווח כספי של קופה כוללת את אותם מדיניות ונהלים אשר מתייחסים לניהול רשומות אשר. בפירוט סביר. משקפות במדויק ובאופן נאות את העסקאות וההעברות של נכסי הקופה (לרבות הוצאתם מרשותה) מספקים מידה סבירה של ביטחון שעסקאות נרשמות כנדרש כדי לאפשר הכנת דוחות כספיים כללי חשבונאות מקובלים לגבי קופות גמל והנהיות משרד האוצר – אגף שוק ההון. ביטוח וחטכון. לשנת 2010 המאזן ליום 31.12.2010 ודוח רווח והפסד והדוח על שינויים בזכויות העמיתים שהסתיים באותו תקופה. ושקבלת כספים והוצאת כספים של הקופה נעשים רק בהתאם להרשאות הדירקטוריון והנהלה של החברה. המנהלת ומספקים מידה סבירה של ביטחון לגבי מניעה או גילוי במועד של רכישה. שימוש או העברה (לרבות הוצאה מרשות) בלתי מורשים של נכסי הקפה. שיכולה להיות להם השפעה מהותית על הדוחות הכספיים.

בשל מגבלותיה המובנות. בקרה פנימית על דיווח כספי עשויה שלא למנוע או לגלות הצגה מוטעית. כמו כן, הסקת מסקנות לגבי העתיד על בסיס הערכת אפקטיביות נוכחית כלשהי חשובה לסיכון שבקרות תהפוכנה לבלתי מתאימה בגלל שינויים בנסיבות או שמידת הקיום של המדיניות או הנהלים תשתנה לרעה.

לדעתנו, החברה המנהלת קיימה, מכל הבחינות המהותיות, בקרה פנימית אפקטיבית על דיווח כספי של הקופה ליום 31 בדצמבר 2010 בהתבסס על קריטריונים שנקבעו במסגרת המשולבת של בקרה פנימית שפורסמה על ידי COSO.

ביקרנו גם בהתאם לתקני ביקורת מקובלים, לגבי קופות גמל והנחיות משרד האוצר – אגף שוק ההון, ביטוח והסכון, את הדוחות הכספיים של הקפה לימים 31 בדצמבר 2010 ו- 2009 ולכל אחת משלוש השנים בתקופה שהסתיימה ביום 31 בדצמבר 2010 והדוח שלנו מיום 28 מארס 2011. כלל חוות דעת בלתי מסויגת על אותם דוחות כספיים.

ציון עצמון,  
רואה השבון

תל אביב,  
31/3/2011



## שובל - קופת גמל ענפית

### מאזנים

( באלפי שקלים חדשים )

<u>ליום 31 בדצמבר</u>		<u>ביאור</u>	<u>נכסים</u>
<u>2009</u>	<u>2010</u>		<u>השקעות</u>
		3	
			<b>מזומנים ושווי מזומנים:</b>
			מזומנים בבנקים
270	2,464		פיקדונות קצרי מועד
<u>143</u>	<u>826</u>		
413	3,290		
-----	-----		
			<b>ניירות ערך סחירים:</b>
			איגרות חוב ממשלתיות
40,780	47,395	4	איגרות חוב קונצרניות
33,196	28,629	4	מניות וניירות ערך אחרים
<u>29,009</u>	<u>38,001</u>	6,7	
102,985	114,025		
-----	-----		
			<b>ניירות ערך שאינם סחירים:</b>
			איגרות חוב קונצרניות
<u>10,990</u>	<u>8,441</u>	5	
10,990	8,441		
-----	-----		
			<b>פיקדונות בבנקים</b>
12,359	10,556	8	
-----	-----		
			<b>סכומים לקבל בגין השקעות</b>
83	256	9	
-----	-----		
			<b>סך כל ההשקעות</b>
126,830	136,568		
-----	-----		
			<b>חייבים ויתרות חובה</b>
73	15	10	
-----	-----		
<u>126,903</u>	<u>136,583</u>		<b>סך כל הנכסים</b>
-----	-----		
			<b>זכויות העמיתים וההתחייבויות</b>
			זכויות העמיתים
126,903	136,507	12	זכאים ויתרות זכות
-	<u>76</u>	13	
<u>126,903</u>	<u>136,583</u>		<b>סך כל זכויות העמיתים וההתחייבויות</b>
-----	-----		

הביאורים המצורפים מהווים חלק בלתי נפרד מהדוחות הכספיים.

\_\_\_\_\_  
 ראובן סוויירי  
 מנהל כספים

\_\_\_\_\_  
 אשר גולדשלגר  
 מנכ"ל

\_\_\_\_\_  
 משה קרישפין  
 יו"ר הדירקטוריון

28/3/11  
 תאריך אישור  
 הדוחות הכספיים

## שובל - קופת גמל ענפית

### דוחות הכנסות והוצאות

( באלפי שקלים חדשים )

לשנה שנתיימה ביום 31 בדצמבר

<u>2009</u>	<u>2010</u>	<u>ביאור</u>	<u>הכנסות (הפסדים)</u>
206	(53)		ממזומנים ושווי מזומנים
-----	-----		
2,418	2,235		מניירות ערך סחירים:
8,072	2,692		איגרות חוב ממשלתיות
<u>8,107</u>	<u>3,792</u>		איגרות חוב קונצרניות
18,597	8,719		מניות וניירות ערך אחרים
-----	-----		
<u>2,476</u>	<u>722</u>		מניירות ערך שאינם סחירים:
2,476	722		איגרות חוב קונצרניות
-----	-----		
2,057	687		פיקדונות בבנקים
<u>23,336</u>	<u>10,075</u>		סך כל ההכנסות
-----	-----		
			<u>הוצאות</u>
962	1,080	14	דמי ניהול
45	44	15	עמלות ניירות ערך
<u>30</u>	<u>25</u>	16	הוצאות מיסים
1,037	1,149		סך כל ההוצאות
-----	-----		
<u>22,299</u>	<u>8,926</u>		הכנסות נטו לשנת הדוח
=====	=====		

הביאורים המצורפים מהווים חלק בלתי נפרד מהדוחות הכספיים.

## שובל - קופת גמל ענפית

### דוחות על השינויים בזכויות העמיתים

( באלפי שקלים חדשים )

לשנה שנסתיימה ביום 31 בדצמבר

<u>2009</u>	<u>2010</u>	
106,135	126,903	זכויות העמיתים ליום 1 בינואר של השנה
-----	-----	
		<b><u>הפרשות:</u></b>
3,132	3,105	שכירים - הפרשות מעביד
3,142	3,125	- הפרשות עובד
761	727	עמיתים עצמאים
47	-	פיצויים בחשבונות אישיים
7,082	6,957	<b>סך כל הפרשות</b>
-----	-----	
		<b><u>תשלומים לעמיתים:</u></b>
(3,347)	(3,122)	עמיתים שכירים
(554)	(165)	עמיתים עצמאים
-	(58)	החזר למעסיק - כספי פיצויים שהופקדו בטעות
(3,901)	(3,345)	<b>סך כל התשלומים</b>
-----	-----	
		<b><u>העברת זכויות:</u></b>
306	55	העברת זכויות אל הקופה
(5,018)	(2,989)	העברת זכויות מהקופה
(4,712)	(2,934)	<b>סך העברת זכויות נטו</b>
-----	-----	
(1,531)	678	<b>צבירה נטו</b>
-----	-----	
22,299	8,926	<b>הכנסות נטו לשנת הדוח</b>
-----	-----	
126,903	136,507	<b>זכויות העמיתים ליום 31 בדצמבר של השנה</b>
=====	=====	

הביאורים המצורפים מהווים חלק בלתי נפרד מהדוחות הכספיים.

## שובל - קופת גמל ענפית

### ביאורים לדוחות הכספיים לשנת 2010

#### ביאור 1 - כללי

##### א. הקופה

1. שובל - חברה לניהול קופת גמל מפעלית בע"מ (להלן "החברה") מנהלת את שובל - קופת גמל ענפית (להלן "הקופה").

החברה הוקמה ביום 11 בפברואר 1996 במסגרת הסכמי שכר בסקטור הציבורי להכללת רכיבים לפנסיה. עד ליום 31 במאי 2008 הקופה פעלה כתאגיד. החל מתאריך זה מנוהלת הקופה על ידי החברה.

לחברה אין הון עצמי ופעילותה היחידה הינה ניהול הקופה.

2. שרותי תפעול לחברה ניתנים על ידי בנק יהב לעובדי המדינה בע"מ (להלן - "בנק יהב" או "הבנק"). הבנק מנהל את חשבונות החברה והקופה ואת חשבונות העמיתים לפי תקנון הקופה, הוראות החברה המנהלת, הדירקטוריון והוועדות שלו ובכפוף להוראות כל דין.

3. מנורה מבטחים ניהול תיקי השקעות בע"מ מנהלים את תיק ההשקעות של הקופה על כל המשתמע מכך, ופועלים ליישום כל ההוראות הרגולטוריות החלות על ניהול ההשקעות של הקופה, בכפוף להוראות ועדת השקעות.

4. הנכסים נמצאים במשמרת בחברת פועלים סהר בע"מ.

##### ב. עיקרי המדיניות החשבונאית

1. הדוחות הכספיים נערכו בהתאם לכללי החשבונאות המקובלים בקופות גמל, בהתאם לתקנות מס הכנסה (כללים לאישור ולניהול קופות גמל), התשכ"ד - 1964 (להלן - "תקנות מס הכנסה") ולהוראות אגף שוק ההון ביטוח וחיסכון במשרד האוצר (להלן - "אגף שוק ההון").

2. דוחות כספיים בסכומים מדווחים :  
הגדרות

סכום מדווח - סכום מותאם למועד המעבר, בתוספת סכומים בערכים נומינליים, שנוספו לאחר מועד המעבר, ובניכוי סכומים שנגרעו לאחר מועד המעבר. גריעת הסכומים לאחר מועד המעבר בוצעה בערכים נומינליים היסטוריים.

דיווח כספי נומינלי - דיווח כספי המבוסס על סכומים מדווחים.

מועד מעבר - המועד שלאחריו חל הדיווח הכספי הנומינלי, דהיינו 31 בדצמבר 2003.

בעלי עניין - כהגדרתם בחוק ניירות ערך, התשכ"ח - 1968.

מדד - מדד המחירים לצרכן כפי שמפרסמת הלשכה המרכזית לסטטיסטיקה.

הנכסים וההתחייבויות של הקופה מוצגים בערכים מדווחים הוהים לערכים הנומינליים.

## שובל - קופת גמל ענפית

### ביאורים לדוחות הכספיים לשנת 2010

#### ביאור 1 - כללי (המשך)

##### ב. עיקרי המדיניות החשבונאית (המשך)

3. הדוחות הכספיים נכונים ליום העסקים האחרון בקופות הגמל בחודש דצמבר 2010 שהיה ב- 30 בדצמבר 2010. פעולות בחשבונות העמיתים ובנכסי הקרן שבוצעו ביום 31.12.10 ייכללו בדוחות הכספיים לשנת 2011. יחד עם זאת, הפקדות שנעשו ביום 31.12.10 נכללו בדוחות האישיים לעמיתים לשנת 2010.

##### ג. הצגת הנכסים וההתחייבויות

נכסי הקופה וההתחייבויותיה נכללו בדוחות הכספיים לפי כללי ההערכה שנקבעו בתקנות מס הכנסה ובהוראות הדיווח של אגף שוק ההון כמפורט להלן:

##### 1. מזומנים ושווי מזומנים

-פיקדונות קצרי מועד כוללים פיקדונות שתקופת הפירעון בעת הפקדתם לא הייתה יותר מחודש, שאינם מוגבלים בשימוש ושאין משועבדים.  
-הפיקדונות כוללים ריבית שנצברה לפי התנאים הנקובים בכל פיקדון.  
-מזומנים ופיקדונות במטבע חוץ נכללו במאזן לפי שער החליפין היציג של אותו מטבע ביחס לשקל לתאריך המאזן.  
-הפרשי שער בגין מזומנים ושווי מזומנים נרשמו בהכנסות ממזומנים ושווי מזומנים.

##### 2. ניירות ערך סחירים

ניירות ערך סחירים כלולים בדוחות הכספיים כדלהלן:  
-ככלל, ניירות ערך סחירים בארץ מוצגים לפי שווי השוק ליום המאזן, לפי שער הסגירה שנקבע לנייר הערך ביום המסחר האחרון בבורסה בתל-אביב.  
-ניירות ערך סחירים בחו"ל מוצגים לפי שווי השוק ליום המאזן, לפי שער הסגירה שנקבע לנייר הערך ביום המסחר האחרון בבורסה מחוץ לישראל או בשוק אחר מוסדר שהוא נסחר בו ולפי שערי החליפין היציגים ליום המאזן.

##### 3. ניירות ערך שאינם סחירים

ניירות ערך שאינם סחירים כלולים בדוחות הכספיים כדלהלן:  
-אגרות חוב ושטרי הון - לפי שווי הוגן המבוסס על היוון תזרים המזומנים (מועדים וסכומים) לפי שיעור הריבית המתאים לדרוג הנכס, לסוג הנכס, לבסיס ההצמדה שלו ולמועד הצפוי של כל תקבול או על פי ציטוט פרטני. כל זאת, על פי המודל עליו הורה הממונה על אגף שוק ההון, ולפי שיעורי הריבית והציטוטים הפרטניים, המתקבלים מחברה שנקבעה לשם כך על ידי אגף שוק ההון.

## שובל - קופת גמל ענפית

### ביאורים לדוחות הכספיים לשנת 2010

#### ביאור 1 - כללי (המשך)

##### ג. הצגת הנכסים וההתחייבויות (המשך)

##### 4. פיקדונות והלוואות

פיקדונות בבנקים כוללים פיקדונות שתקופת הפירעון בעת הפקדתם הייתה ארוכה מחודש ימים. הפיקדונות כוללים בדוחות הכספיים לפי שווי הוגן המבוסס על היוון תזרים המזומנים לפי שיעור המתאים לדרגת הסיכון של הפיקדון ובהתאם למועד הצפוי של כל תקבול. כל זאת, על פי המודל עליו הורה הממונה על אגף שוק ההון. שיעורי הריבית מתקבלים מחברה שנקבעה לשם כך על ידי אגף שוק ההון.

##### 5. עסקאות במטבע חוץ

עסקה הנקובה במטבע חוץ נרשמת במועד ההכרה הראשוני בשקלים בהתאם לשער החליפין של מטבע החוץ במועד העסקה.  
פריטים כספיים במטבע חוץ מדווחים לפי שער החליפין היציג ליום המאזן.

##### 6. סכומים לקבל בגין השקעות

ריבית ופדיון קרן לקבל - ריבית ופדיון קרן (לרבות הפרשי הצמדה עליהם) שטרם התקבלו עד לתאריך המאזן, על איגרת חוב סחירה אשר עברה את יום ה-EX.  
דיבידנד לקבל - דיבידנד שהוכרז לפני תאריך המאזן, וטרם התקבל עד לתאריך המאזן.

##### 7. זכויות העמיתים

תקבולים והעברות לקופה ותשלומים והעברות מהקופה נכללים בחשבונות עם גבייתם או עם פירעונם בהתאמה. לפיכך, הדוחות על השינויים בזכויות העמיתים אינם כוללים סכומים שהצטברו ושטרם התקבלו או שולמו.

##### ד. הכנסות והוצאות

הכנסות וההוצאות נכללות בדוח הכנסות והוצאות לפי בסיס מצטבר.

##### ה. שימוש באומדנים בעריכת הדוחות הכספיים

בעריכת דוחות כספיים לפי כללי חשבוונאות מקובלים ההנהלה נדרשת להשתמש באומדנים ובהערכות. האומדנים וההערכות משפיעים על הנתונים המדווחים בדבר נכסים והתחייבויות, על הנתונים בדבר התחייבויות תלויות שניתן להם גילוי בדוחות הכספיים וכן על נתוני הכנסות והוצאות בתקופת הדיווח. התוצאות עשויות להיות שונות מאומדנים אלו.

## שובל - קופת גמל ענפית

### ביאורים לדוחות הכספיים לשנת 2010

#### ביאור 2 - תשואות הקופה ושיעור השינוי במדד ובמט"ח

התשואות ברוטו מחושבות לאחר ניכוי עמלות ניירות ערך והוצאות מסים, ולפני ניכוי דמי ניהול. התשואות נטו מחושבות לאחר ניכוי עמלות ניירות ערך, הוצאות מסים ודמי ניהול. שיעורי התשואה אחידים לכל עמיתי הקופה. שיעור התשואה השנתי האישי של כל עמית תלוי במשתנים נוספים, כגון הפקדות ומשיכות.

#### בשנה שנסתיימה ביום 31 בדצמבר

<u>2010</u>	<u>2009</u>	<u>2008</u>	<u>2007</u>
<u>( ב א ח ו ז י ס )</u>			

#### א. תשואות הקופה

7.88%	22.22%	-10.62%	7.93%
6.94%	21.21%	-11.06%	7.40%

התשואה הנומינלית ברוטו  
התשואה הנומינלית נטו

#### בשנה שנסתיימה ביום 31 בדצמבר

<u>2010</u>	<u>2009</u>	<u>2008</u>	<u>2007</u>
<u>( ב א ח ו ז י ס )</u>			

2.25%	3.89%	4.51%	2.79%
-5.99%	-0.71%	-1.14%	-8.97%
-10.12%	10.15%	-28.04%	-6.97%
-12.93%	2.73%	-6.39%	1.71%

#### ב. שיעור השינוי של מדדים נבחרים

מדד המחירים לצרכן (לפי המדד הידוע)  
שער החליפין של הדולר של ארה"ב  
לירה שטרלינג  
אירו

#### ליום 31 בדצמבר

<u>2010</u>	<u>2009</u>	<u>2008</u>	<u>2007</u>
117.4	114.8	110.5	105.8
3.549	3.775	3.802	3.846
5.493	6.111	5.548	7.711
4.738	5.442	5.297	5.659

#### ג. מדד המחירים לצרכן ושערי חליפין של מטבעות עיקריים

מדד המחירים לצרכן הידוע (בנקודות)  
דולר של ארה"ב  
לירה שטרלינג  
אירו

שובל - קופת גמל ענפית

ביאורים לדוחות הכספיים לשנת 2010

( באלפי שקלים חדשים )

ביאור 3 - נכסים לפי בסיס הצמדה

ליום 31 בדצמבר 2010

<u>סה"כ</u>	<u>נכסים בחו"ל</u>	<u>בהצמדה למטבע חוץ</u>	<u>בהצמדה למדד המחירים לצרכן</u>	<u>ללא הצמדה</u>	
3,290	-	2,355	-	935	מזומנים ושווי מזומנים
47,395	897	-	13,954	32,544	ניירות ערך סחירים:
28,629	3,734	-	23,251	1,644	איגרות חוב ממשלתיות
38,001	3,199	-	-	34,802	איגרות חוב קונצרניות
114,025	7,830	-	37,205	68,990	מניות וניירות ערך אחרים
8,441	-	67	8,374	-	סה"כ ניירות ערך סחירים
10,556	-	-	10,556	-	ניירות ערך שאינם סחירים:
256	-	-	232	24	איגרות חוב קונצרניות
15	-	-	-	15	פיקדונות בבנקים
136,583	7,830	2,422	56,367	69,964	סכומים לקבל בגין השקעות
					חייבים ויתרות חובה
					סך כל הנכסים



שובל - קופת גמל ענפית

ביאורים לדוחות הכספיים לשנת 2010

( באלפי שקלים חדשים )

ביאור 3 - נכסים לפי בסיס הצמדה (המשך)

ליום 31 בדצמבר 2009

סה"כ	<u>נכסים</u> <u>בחו"ל</u>	<u>בהצמדה</u> <u>למטבע חוץ</u>	<u>בהצמדה</u> <u>למדד</u> <u>המחירים</u> <u>לצרכן</u>	<u>ללא הצמדה</u>	
413	-	182	-	231	מזומנים ושווי מזומנים
-----	-----	-----	-----	-----	
40,780	968	202	14,602	25,008	ניירות ערך סחירים: איגרות חוב ממשלתיות
33,196	4,065	276	24,990	3,865	איגרות חוב קונצרניות
<u>29,009</u>	<u>3,216</u>	-	<u>660</u>	<u>25,133</u>	מניות וניירות ערך אחרים
102,985	8,249	478	40,252	54,006	סה"כ ניירות ערך סחירים
-----	-----	-----	-----	-----	
10,990	-	70	10,920	-	ניירות ערך שאינם סחירים: איגרות חוב קונצרניות
-----	-----	-----	-----	-----	
12,359	-	-	12,359	-	פיקדונות בבנקים
-----	-----	-----	-----	-----	
83	-	-	82	1	סכומים לקבל בגין השקעות
-----	-----	-----	-----	-----	
73	-	-	-	73	חייבים ויתרות חובה
-----	-----	-----	-----	-----	
<u>126,903</u>	<u>8,249</u>	<u>730</u>	<u>63,613</u>	<u>54,311</u>	סך כל הנכסים
=====	=====	=====	=====	=====	

**שובל - קופת גמל ענפית**

**ביאורים לדוחות הכספיים לשנת 2010**

( באלפי שקלים חדשים )

**ביאור 4 - איגרות חוב סחירות**

<u>31 בדצמבר</u>		
<u>2009</u>	<u>2010</u>	
		<b>א. ההרכב:</b>
		<b>איגרות חוב ממשלתיות סחירות:</b>
39,812	46,498	סה"כ איגרות חוב ממשלתיות סחירות בארץ
<u>968</u>	<u>897</u>	איגרות חוב ממשלתיות סחירות בחו"ל
40,780	47,395	סה"כ איגרות חוב ממשלתיות סחירות:
-----	-----	
		<b>איגרות חוב קונצרניות סחירות:</b>
		<b>איגרות חוב קונצרניות סחירות בארץ:</b>
29,131	24,895	אינן ניתנות להמרה
29,131	24,895	סה"כ איגרות חוב קונצרניות סחירות בארץ
-----	-----	
		<b>איגרות חוב קונצרניות סחירות בחו"ל:</b>
4,065	3,734	אינן ניתנות להמרה
4,065	3,734	סה"כ איגרות חוב קונצרניות סחירות בחו"ל
-----	-----	
33,196	28,629	סה"כ איגרות חוב קונצרניות סחירות
-----	-----	
<u>73,976</u>	<u>76,024</u>	סה"כ איגרות חוב סחירות

<u>31/12/2009</u>	<u>31 בדצמבר 2010</u>		
<u>סך הכל</u>	<u>סך הכל</u>	<u>לא להמרה</u>	<u>אג"ח ממשלתיות</u>

				<b>ב. מח"מ (בשנים):</b>
				<b>איגרות חוב סחירות:</b>
3.86	3.58	3.16	3.60	בלתי צמודות
4.39	5.08	4.23	6.49	צמודות למדד
3.55	2.92	2.48	4.73	צמודות למט"ח
4.13	4.27	3.94	4.47	מח"מ ממוצע
				<b>ג. תשואה ממוצעת משוקללת לפדיון (באחוזים):</b>
				<b>איגרות חוב סחירות:</b>
4.48%	3.43%	4.43%	3.38%	בלתי צמודות
2.91%	2.29%	2.99%	1.12%	צמודות למדד
3.05%	2.15%	1.95%	3.02%	צמודות למט"ח
3.53%	2.80%	2.94%	2.71%	תשואה ממוצעת משוקללת לפדיון

**שובל - קופת גמל ענפית**

**ביאורים לדוחות הכספיים לשנת 2010**

( באלפי שקלים חדשים )

**ביאור 5 - איגרות חוב שאינן סחירות**

**31 בדצמבר**

**2009      2010**

**א. ההרכב:**

איגרות חוב קונצרניות בארץ בלתי סחירות :

בלתי ניתנות להמרה

סה"כ איגרות חוב קונצרניות בארץ בלתי סחירות

10,990      8,441

10,990      8,441

31/12/2009

31/12/2010

איגרות חוב קונצרניות

סך הכל

לא להמרה

**ב. מח"מ (בשנים) :**

איגרות חוב שאינן סחירות:

צמודות למדד

צמודות למט"ח

מח"מ ממוצע

3.41      3.60

0.82      0.63

3.39      3.57

**ג. תשואה ממוצעת משוקללת לפדיון (באחוזים) :**

איגרות חוב שאינן סחירות:

צמודות למדד

צמודות למט"ח

תשואה ממוצעת משוקללת לפדיון

3.98%      3.62%

4.35%      3.20%

3.98%      3.62%

**שובל - קופת גמל ענפית**

**ביאורים לדוחות הכספיים לשנת 2010**

( באלפי שקלים חדשים )

**ביאור 6 - מניות סחירות**

**31 בדצמבר**  
**2009**      **2010**

7,563      7,676  
724      661  
**8,287**      **8,337**

ההרכב:

מניות בארץ  
מניות בחו"ל (1)  
סך הכל מניות

(1) כולל מניות הסחירות הן בארץ והן בחו"ל.

**ביאור 7 - ניירות ערך אחרים סחירים**

**31 בדצמבר**  
**2009**      **2010**

18,229      27,126  
1      -  
**18,230**      **27,126**  
-----  
2,492      2,538  
**2,492**      **2,538**  
-----  
**20,722**      **29,664**

ניירות ערך אחרים סחירים בארץ:

תעודות סל  
כתבי אופציות  
סה"כ ניירות ערך אחרים סחירים בארץ

ניירות ערך אחרים סחירים בחו"ל:

תעודות סל  
סה"כ ניירות ערך אחרים סחירים בחו"ל

סה"כ ניירות ערך אחרים סחירים

# שובל - קופת גמל ענפית

## ביאורים לדוחות הכספיים לשנת 2010

( באלפי שקלים חדשים )

### ביאור 8 - פיקדונות

#### 31 בדצמבר

2009                      2010

12,359                      10,556

א. ההרכב:

פיקדונות בבנקים

31/12/2009      31/12/2010

ב. מח"מ (בשנים) :

פיקדונות

צמודים למדד

3.02                      2.73

ג. תשואה ממוצעת משוקללת לפדיון (באחוזים) :

פיקדונות:

צמודים למדד

2.12%                      1.59%

שובל - קופת גמל ענפית

ביאורים לדוחות הכספיים לשנת 2010

( באלפי שקלים חדשים )

ביאור 9 - סכומים לקבל בגין השקעות

ליום 31 בדצמבר

<u>2009</u>	<u>2010</u>
56	154
1	4
26	98
<u>83</u>	<u>256</u>

ריבית EX לקבל  
דיבידנד לקבל  
פדיון קרן לקבל  
סה"כ ריבית וסכומים לקבל בגין ההשקעות

ביאור 10 - חייבים ויתרות חובה

ליום 31 בדצמבר

<u>2009</u>	<u>2010</u>
58	-
15	15
<u>73</u>	<u>15</u>

חייבים - חברה מנחלת  
חוב של ק.ס.מ קרן השתלמות לביוכמאים ומיקרוביולוגים  
סה"כ חייבים ויתרות חובה

## שובל - קופת גמל ענפית

### ביאורים לדוחות הכספיים לשנת 2010

( באלפי שקלים חדשים )

ביאור 11 - בעלי עניין

על פי סיכום דיון עם אגף שוק ההון מיום 4/6/2007, מידע על עסקאות ויתרות עם ההסתדרות הכללית החדשה והגופים הקשורים אליה לא הוצג בביאור זה.

<u>2009</u>	<u>2010</u>	<u>יתרות במאזן (*)</u>	<u>.1</u>
<u>58</u>	<u>(76)</u>	חייבים (זכאים) חברה מנהלת	
<u>58</u>	<u>(76)</u>		
		(*) היתרות אינן צמודות ואינן נושאות ריבית.	
		<u>הוצאות</u>	<u>.2</u>
<u>962</u>	<u>1,080</u>	דמי ניהול לחברה המנהלת	
<u>962</u>	<u>1,080</u>		

שובל - קופת גמל ענפית

ביאורים לדוחות הכספיים לשנת 2010

( באלפי שקלים חדשים )

ביאור 12 - זכויות עמיתים

<u>ליום 31 בדצמבר</u>		
<u>2009</u>	<u>2010</u>	
		<u>תיקונים המחייבים שינוי זכויות העמיתים :</u>
127,008	136,581	זכויות העמיתים כפי שרשום בחשבונותיהם (*)
(105)	(74)	זכויות שייגרעו מהעמיתים
<u>126,903</u>	<u>136,507</u>	סה"כ זכויות העמיתים בדוח
-0.10%	-0.07%	הגריעה לתשואת הקופה בעקבות השינוי בזכויות

פירוט לשינוי

(105)	(74)	התאמת דמי הניהול מהעמיתים להוצאות החברה
<u>(105)</u>	<u>(74)</u>	

(\*) לא כולל הפקדות שנעשו ביום 31.12.10 בסך 5 אלפי ש"ח .

ביאור 13 - זכאים ויתרות זכות

<u>ליום 31 בדצמבר</u>		
<u>2009</u>	<u>2010</u>	
-	76	זכאים - חברה מנהלת
-	76	סה"כ זכאים ויתרות זכות



## שובל - קופת גמל ענפית

### ביאורים לדוחות הכספיים לשנת 2010

( באלפי שקלים חדשים )

#### ביאור 14 - דמי ניהול

#### לשנה שנסתיימה ביום

#### 31 בדצמבר

<u>2009</u>	<u>2010</u>
<u>962</u>	<u>1,080</u>
<u>962</u>	<u>1,080</u>

דמי ניהול לחברה המנהלת

סה"כ דמי ניהול

החברה גובה מעמיתיה הקופה דמי ניהול לפי הוצאות הניהול השונות בפועל. הקופה רשאית לגבות מעמיתיה על פי תקנונה דמי ניהול בשיעור מירבי של 2.0% לשנה. דמי הניהול מחושבים ונגבים מחשבונות העמיתים מידי חודש בחודשו. שיעור דמי הניהול אחיד לכל חשבונות העמיתים.

שיעור דמי הניהול שנגבו מהעמיתים, כפי שחושב על פי תוזר 'דוח חודשי של קופות גמל' (חוזר גמל 2009-2-4) הוא 0.84%.

השיעור של דמי הניהול של הקופה כפי שהוגדר בחוזר 'כללים לעריכת דוחות שנתיים של חברה מנהלת של קופות גמל' (חוזר גמל 2005-2-20) הוא 0.82%. החישוב מתבסס על יתרת הנכסים הממוצעת במהלך השנה, ומתחשב בהפרשות להוצאות שנרשמו בדוחות הכספיים.

מידע נוסף על הוצאות ניהול הקופה, ראה בדוח על הרווח הכולל של החברה המנהלת.

**שובל - קופת גמל ענפית**  
**ביאורים לדוחות הכספיים לשנת 2010**

( באלפי שקלים חדשים )

**ביאור 15 - עמלות**

<u>לשנה שנסתיימה</u>		<u>סכומי העמלות ששולמו</u>
<u>ביום 31 בדצמבר</u>		
<u>2009</u>	<u>2010</u>	
45	44	עמלות קניה ומכירה של ניירות ערך
<u>45</u>	<u>44</u>	סה"כ עמלות

**פירוט העמלות העיקריות המשולמות על ידי הקופה (\*)**

0.08%	0.075%-0.08%	עמלה בגין קניה ומכירה של מניות בארץ
0.04%	0.04%	עמלה בגין קניה ומכירה של אג"ח בארץ
0.02%	0.02%	עמלה בגין קניה ומכירה של מק"מ
(**)	(**)	עמלה בגין קניה ומכירה של מניות בחו"ל
0.05%	0.05%	עמלה בגין קניה ומכירה של אג"ח בחו"ל

(\*) בסוגי ניירות שנרשם תחום של עמלה, התחום משקף את העמלה הגבוהה ביותר והנמוכה ביותר, ששולמו במשך השנה.

(\*\*) העמלה בגין עסקאות במניות בחו"ל היא 0.1% משווי העסקה בנוסף לעמלת סליקה ועמלת סוכן זר.

## שובל - קופת גמל ענפית

### ביאורים לדוחות הכספיים לשנת 2010

#### ביאור 16 - מס על הכנסה

- א. הקופה היא קופת גמל כהגדרתה בפקודת מס הכנסה ובחוק הפיקוח על קופות גמל, והיא פועלת בכפוף לתקנות מס הכנסה.
- ב. ככלל, הכנסות הקופה פטורות ממס בישראל, לפי סעיף 29(2) בפקודת מס הכנסה ובכפוף ליתר הוראות הפקודה.
- הקופה משקיעה בניירות ערך זרים בחו"ל. בגין השקעות אלו מנוכה מס במקור, כמו למחזיקים אחרים בניירות בחו"ל.
- ג. הרכב הוצאות מסים אחרות:

לשנה שנתיימה ביום 31 בדצמבר	
2009	2010
אלפי ש"ח	אלפי ש"ח
8	0
22	25
<u>30</u>	<u>25</u>
===	===

בגין ריבית מאג"ח בשל התקופה שהאגרות היו בבעלותו של אחר (סעיף 3(ח) לפקודת מס הכנסה)

מהשקעות בניירות ערך זרים

סך הכל

- ד. הקופה מגישה לרשות המסים את דוחותיה הכספיים. לא נתקבלו שומות סופיות ממס הכנסה.

#### ביאור 17 - התחייבויות תלויות והתקשרויות מיוחדות

- א. חוק הגנת השכר התשי"ח - 1958 מטיל התחייבות על החברה, בנסיבות שפורטו בחוק, בגין חובות של מעסיקים לעובדיהם, חובות אשר לא סולקו במועדם באמצעות העברת כספים לקופה. במקרים של פיגורי מעסיקים מדיניות החברה היא לנקוט באמצעים לגביית החוב, לרבות בהליכים משפטיים, ולפיכך החברה אינה צופה התחייבות בגין חוק זה.

בהתאם לתקנות הגנת השכר (פרטים ומסירת הודעות) התשל"ו - 1976, שנקבעו מכח החוק הנ"ל, קיימת חובת דיווח על המעביד למסור לחברה פרטים לגבי עובדיו, הכוללים בין היתר גם את שכר העבודה ששולם להם, ואת סכומי חלקם של העובד והמעביד בתשלום לקופה. כמו כן, על המעביד לדווח באופן שוטף לחברה, על שינוי בחלק מפרטים אלו ובמיוחד על שינוי בשכר או על מעבר העובדים לקופה אחרת.

למרות האמור בתקנות הנ"ל, חלק מהמעבידים אינם מוסרים לקופה את כל המידע הנדרש מהם. בנוסף לכך, ההסדר החוקי התקף כיום, ובמיוחד סעיף 20 בחוק הפיקוח על שירותים פיננסיים (קופות גמל) התשס"ה - 2005, מאפשר לעובד לקבוע בכל עת את קופת הגמל שאליה יועברו תשלומיו ותשלומי המעביד. מהאמור לעיל עולה כי, קיים קושי מובנה במילוי הוראות הנדרשות בחוק הגנת השכר ואין בידי החברה מידע מדויק על הסכומים שלא הועברו אליה במועדם על ידי המעבידים, אלא אומדן בלבד.

## שובל - קופת גמל ענפית

### ביאורים לדוחות הכספיים לשנת 2010

#### ביאור 17 - התחייבויות תלויות והתקשרויות מיוחדות (המשך)

האומדן לסכום החוב של המעסיקים לקופה בתאריך המאזן בגין הפסקות ברצף העברת התשלומים הוא כ- 36 אלפי ש"ח (כ- 34 אלפי ש"ח בסוף שנת 2009). האומדן האמור כולל סך של כ- 27 אלפי ש"ח בגין ריבית פיגורים (כ- 24 אלפי ש"ח בסוף שנת 2009).

ב. להלן מידע על שלושת המעבידים בעלי החוב הגבוה ביותר, למיטב ידיעת החברה, נכון ליום 31 בדצמבר 2010 (באלפי ש"ח):

<u>שם המעביד</u>	<u>הערכת קרן החוב</u>	<u>הערכת ריבית שנצברה</u>	<u>סך כל החוב</u>
בית חולים משגב לדך בית חולים משפחה קדושה	8	19	27
בית חולים ביקור חולים	-	6	6
	-	1	1

ג. בנק יהב מוציא מעת לעת מכתבי התראה למעבידים המפגרים בהעברת התשלומים לקופה במשך תקופה של שלושה חודשים ויותר. כמו כן, נשלחות הודעות לעמיתים בדבר הפיגור. היועץ המשפטי של החברה מוציא מכתבי אזהרה כנגד מעסיקים חייבים, ואם צריך מגיש תביעות לבתי הדין לעבודה.

ד. בהתייחס לחובות שלעיל, הקופה מעריכה כי חוב המעסיק בסך 8 אלפי ש"ח יתקבל מהמוסד לביטוח לאומי. לגבי חובות הנובעים מריבית הפיגורים, הקופה החליטה שלא לפתוח בהליכים משפטיים לתביעת החובות, היות ומדובר בסכומים זניחים בלבד ועלות הגבייה תעלה על סכום החזרי החובות.

## שובל - קופת גמל ענפית

### ביאורים לדוחות הכספיים לשנת 2010

#### ביאור 18 - תהליכי חקיקה ותקינה

במהלך שנת 2010 פורסמו חוקים, תקנות, חוזרי אגף שוק ההון, פרסומים שונים, וכן טיוטות חוזרים, טיוטות תקנות והצעות חוק, הנוגעים לענף קופות גמל לא משלמות לקצבה – להלן העיקריים שבהם:

#### חוקים, תקנות וחוזרים

**תקנות הפיקוח על שירותים פיננסיים (קופות גמל) (רכישה ומכירה של ניירות ערך) (תיקון מס' 2), התש"ע - 2010** – פורסמו ביום 30.6.2010.  
במסגרת התיקון לתקנות, נמחקה מתקנות הפיקוח על שירותים פיננסיים (קופות גמל) (רכישה ומכירה של ניירות ערך), תשס"ט-2009 ההוראה האוסרת על משקיע מוסדי לרכוש/למכור ניירות ערך באמצעות צד קשור, ובמקומה באה הוראה המתירה למשקיע מוסדי לרכוש/למכור ניירות ערך באמצעות צד קשור, בכפוף למגבלות הנוגעות לגובה העמלה ולהיקף העמלות המשולמות לצד קשור.

**חוק הפיקוח על שירותים פיננסיים (קופות גמל) (תיקון מס' 5 והוראת שעה), התשע"א - 2010** – פורסם ביום 18.10.2010.  
במסגרת התיקון נקבעו, בין היתר, הדברים הבאים:

חברה מנהלת של קופות גמל תוכל לעסוק, בנוסף לניהול קופות גמל, גם בעיסוק אחר הנוגע למוצר פנסיוני בתנאים מסוימים ובאישור הממונה.

עמית יוכל למשוך כספים ישירות מקופת גמל לא משלמת לקצבה, אם מתקיימים בו כל התנאים הבאים:

(1) הוא הגיע לגיל פרישת חובה כמשמעותו בחוק גיל פרישה, התשס"ד-2004;  
(2) סך הכספים בחשבונותיו בקופת הגמל שממנה נמשכים הכספים, בקופת גמל לא משלמת אחרת ובקופת גמל משלמת שאינה קרן ותיקה, אינו עולה על סכום הצבירה המזערי;

(3) לא משולמת לו קצבה מקופת גמל משלמת שאינה קרן ותיקה, ואם משולמת לו קצבה כאמור סך הקצבאות המשולמות לו מהקופה האמורה, ומקופות משלמות אחרות בתוספת פנסיה תקציבית, עולה על סכום הקצבה המזערי.

ההוראת שעה, לפיה עד ליום 31.12.2011 זכאים העמיתים המפורטים להלן לבקש למשוך כספים, שהופקדו לאחר 1.1.2008 בקופת גמל לא משלמת לקצבה, ולקבלם כסכום הוני בניכוי 15% מס על הרווחים:

(1) מי שהיה עמית-עצמאי בקופת גמל לתגמולים ביום 31.12.2007, המשיך לשלם תשלומים לחשבונו בקופת גמל לא משלמת לקצבה, ומלאו לו 60 שנים ביום 31.12.2007.

(2) מי שהיה עמית-עצמאי בקופת גמל לא משלמת לקצבה ביום 18.11.2010, ומלאו לו 60 שנים ביום 31.12.2007.

(3) מי שהיה מוטב של עמית שנפטר, והכספים הצבורים בחשבונו של העמית שנפטר הועברו לחשבונו של המוטב בקופת גמל לא משלמת לקצבה.

(4) מי שהיה עמית בקופת גמל אישית לפיצויים, היה זכאי למשוך כספים מהקופה האמורה, וכספים כאמור הועברו למרכיב התגמולים בחשבונו של העמית בקופת גמל לא משלמת לקצבה.

## שובל - קופת גמל ענפית

### ביאורים לדוחות הכספיים לשנת 2010

#### ביאור 18 - תהליכי חקיקה ותקינה (המשך)

תקנות מס הכנסה (כללים לאישור ולניהול קופות גמל) (הוראת שעה), התשע"א-2010 – פורסמו ביום 30.12.2010.

הוראת השעה מאפשרת להמשיך להפקיד, בשנות המס 2011 ו-2012, למרכיב הפיצויים בקופת גמל לא משלמת לקצבה, גם אם אין תשלום מקביל למרכיב התגמולים. (בעבר הוצאו הוראות שעה בעניין זה, הנוגעות לשנים 2008, 2009 ו-2010).

חוק המדיניות הכלכלית לשנים 2011 ו-2012 (תיקוני חקיקה), התשע"א - 2011 – פורסם ביום 6.1.2011.

במסגרת תיקוני החקיקה השונים שנקבעו בפרק ט' לחוק האמור, נוספה הוראה לפקודת המסים (גבייה), שעניינה צו עיקול בידי צד שלישי שהוא חברה מנהלת, ולפיה חברה מנהלת רשאית להודיע לשר האוצר, כי ניתן להמציא צו עיקול על נכסי סרבנים הנמצאים בקופות הגמל שבניהולה לגוף המתפעל.

חוזר גופים מוסדיים 2010-9-3 "הוראות לעניין השקעת גופים מוסדיים באיגרות חוב לא ממשלתיות", מיום 14.7.2010.

החוזר קובע הוראות בנושאים הבאים: מועדי קבלת מסמכי ההנפקה בטרם ההנפקה; הכנת אנליזה כתובה טרם רכישה של איגרת חוב; נושאים שונים שיש לכלול ביחס אליהם קביעות מפורשות באיגרת החוב; רישום איגרת חוב לא סחירה בלשכת הרישום; התנאים בהתקיימם ניתן לרכוש איגרת חוב המונפקת על-ידי מנפיק שהוא תאגיד שאינו מדווח; קביעת מדיניות השקעות ביחס לרכישת איגרות חוב.

חוזר גופים מוסדיים 2010-9-4 "ניהול טכנולוגיות מידע בגופים מוסדיים", מיום 22.8.2010.

מטרת החוזר לקבוע הוראות שיבטיחו את ניהולו התקין של תחום טכנולוגיות המידע. החוזר קובע הוראות בנושאים הבאים: ממשל טכנולוגיות מידע; הבטחת ציות; ניהול סיכונים טכנולוגיות המידע; בקורות מידע וניהול נתונים; רכש ופרויקטים; ניהול שינויים; מיקור חוץ (Outsourcing).

חוזר סוכנים ויועצים 2010-10-1 "הוראות לעניין מסמך הנמקה ומסירתו ללקוח-עדכון", מיום 22.8.2010.

עדכון לחוזר סוכנים ויועצים 2009-10-1, שכותרתו "הוראות לעניין מסמך הנמקה ומסירתו ללקוח". על-פי העדכון לחוזר, הוראות החוזר בדבר מילוי מסמך הנמקה באופן ממוחשב יחולו החל מיום 1.1.2011.

חוזר גופים מוסדיים 2010-9-5 "מבנה אחיד להעברת מידע ונתונים בשוק החיסכון הפנסיוני", מיום 19.10.2010.

החוזר מגדיר פרמט אחיד להעברת מידע ונתונים בין יצרנים וצרכנים שונים בתחום החיסכון הפנסיוני, תוך הגדרת מבנה הנתונים, סכימת הנתונים ותוכן השדות המועברים. במקביל לפרסום החוזר פורסמה (ב-19.10.2010) טיוטת נספח ב' - ממשק טרום ייעוץ - שהינו ממשק המפרט את פרטי המידע שעל גופים מוסדיים לספק לבעלי רישיון במטרה להציג סטאטוס של נתוני לקוח, על מוצריו הפנסיוניים השונים, לפני מתן ייעוץ פנסיוני או שיווק פנסיוני.

## שובל - קופת גמל ענפית

### ביאורים לדוחות הכספיים לשנת 2010

#### ביאור 18 - תהליכי חקיקה ותקינה (המשד)

חוזר גופים מוסדיים 2010-9-6 "אחריות ההנהלה על הבקרה הפנימית על דיווח כספי - תיקון", מיום 25.11.2010 .

החוזר קובע תיקונים שונים בהוראות חוזר גופים מוסדיים 2009-9-10, שכותרתו "אחריות ההנהלה על הבקרה הפנימית על דיווח כספי".

חוזר גופים מוסדיים 2010-9-7 "בקרה פנימית על דיווח כספי - הצהרות, דוחות וגילויים", מיום 25.11.2010 .

החוזר נועד להסדיר את נוסח ההצהרות ומתכונת הגילוי בדוחות הכספיים, וכן לקבוע את נוסח חוות דעת רואה החשבון המבקר ודוח דירקטוריון והנהלה בדבר בקרה פנימית על דיווח כספי.

חוזר גופים מוסדיים 2010-9-9 "קידוד קופות גמל", מיום 29.12.2010 .  
מטרתו של החוזר הינה הטמעת שיטת קידוד אחידה המאפשרת זיהוי חד-חד-ערכי לכל מוצרי החיסכון הפנסיוני ובכלל זה קופות הגמל, קרנות הפנסיה ותוכניות הביטוח.

#### הצעות חוק, תזכירי חוק, טיוטות תקנות וטיטות חוזרים

טיטות תקנות הפיקוח על שירותים פיננסיים (קופות גמל) (העברת כספים בין קופות גמל) (תיקון), התש"ע-2010 וטיטות חוזר "העברת כספים בין קופות גמל", מיום 14.4.2010 .

טיטות התיקון לתקנות מבקשת להכניס תיקונים שונים בתקנות הפיקוח על שירותים פיננסיים (קופות גמל) (העברת כספים בין קופות גמל), תשס"ח-2008, וביניהם: ביטול התנאי כי היוון של כספים המועברים מקופת גמל לתגמולים לא ייעשה אלא בחלוף 5 שנים ממועד ההעברה או בהגיע העמית לגיל הזכאות, וזאת בעקבות ביטולו של מס רווח הון; קביעה כי העברת כספים בין קופות גמל המנוהלות ע"י אותו גוף מנהל, תיעשה בתוך 3 ימי עסקים מיום קבלת הבקשה בגוף המנהל; שינוי התקנה העוסקת באיתוד ופיצול חשבונות. טיטות החוזר מבקשת להכניס שינויים בנוסח החוזר הקיים (חוזר גופים מוסדיים 2008-9-11), וביניהם: הוספת דרישה, לפיה הגוף המנהל של הקופה המקבלת יצרף לבקשת העברה צילום ת.ז. של העמית העובר; תיקונים בהוראות הנוגעות לפקיעת בקשת עמית; הוספת הוראות הנוגעות להליך הטיפול בבקשת העברה בין קופות גמל המנוהלות ע"י אותו גוף מנהל; חיוב גוף מנהל של קופה מעבירה, שהעביר כספים באיחור, להעביר לגוף המנהל של הקופה המקבלת נתונים אודות התשואה המצטברת של הקופה המעבירה בתקופת האיחור; הוספת הוראה המחייבת גוף מנהל של קופה מעבירה, המעביר כספים מחשבון עמית-שכיר הכולל מרכיב פיצויים, להעביר הודעה למעסיקו של העמית העובר על העברת הכספים.

## שובל - קופת גמל ענפית

### ביאורים לדוחות הכספיים לשנת 2010

#### ביאור 18 - תהליכי חקיקה ותקינה (המשך)

טיוטת תקנות הפיקוח על שירותים פיננסיים (קופות גמל) (הרשאה לנהל יותר מקופת גמל אחת), התש"ע - 2010, מיום 27.4.2010.  
בטיוטת התקנות מוצע לקבוע, כי חברה מנהלת אשר ביום תחילתו של חוק ההתייעלות הכלכלית (תיקוני חקיקה ליישום התכנית הכלכלית לשנים 2009 ו- 2010), התשס"ט - 2009 (דהיינו: ב- 15.7.2009) ניהלה יותר מקופת גמל אחת מהסוגים הבאים: קופת גמל לא משלמת לקצבה, קופת גמל לתגמולים, קופת גמל אישית לפיצויים, או קרן השתלמות, באמצעות יותר מגוף מתפעל אחד, תהיה רשאית, עד ליום 1.1.2014, לנהל באמצעות כל אחד מהגופים המתפעלים כאמור, קופת גמל אחת מכל סוג כאמור.

יצוין, כי טיוטת התקנות, האמורה, הינה על רקע ההוראה שנקבעה בחוק ההתייעלות לשנים 2009 ו- 2010, על-פיה חברה מנהלת לא תנהל יותר מקופת גמל אחת מכל סוג, בהתאם לסוגי קופות הגמל המנויים בה, ולהוציא כאלה שהוחרגו מתחולתה (כמו קופת גמל בניהול אישי, קופת גמל שההצטרפות אליה מוגבלת, לפי תקנונה, לציבור מסוים בלבד וכו'). במקור נקבע מועד תחילת הוראה זו ליום 1.1.2011, ואולם במהלך חודש ינואר 2011 התקבל בכנסת חוק ההתייעלות הכלכלית (תיקוני חקיקה ליישום התכנית הכלכלית לשנים 2009 ו-2010) (תיקון מס' 6), התשע"א-2011 הדוחה את מועד תחילת ההוראה ל- 1.7.2011.

טיוטת תקנות הפיקוח על שירותים פיננסיים (קופות גמל) (משיכת כספים חלקית מקרן השתלמות), התש"ע - 2010 וטיוטת תקנות מס הכנסה (כללים לאישור ולניהול קופות גמל) (תיקון), התש"ע - 2010, מיום 31.5.2010.  
מוצע לבטל את תקנה 41 יג לתקנות מס הכנסה, הקובעת במקרה של משיכת כספים של חלק מהיתרה בחשבון בקופת גמל לתגמולים או בקרן השתלמות, את סדר המשיכה של סכומים לפי חבות המס בגינם. באשר למשיכה חלקית מקרן השתלמות מוצע לקבוע סדר משיכה חדש שיהווה ברירת מחדל, וכן מוצע לקבוע כי העמית יהיה רשאי לבקש למשוך כספים בסדר אחר מהסדר שנקבע כברירת מחדל.

טיוטה שנייה של תקנות הפיקוח על שירותים פיננסיים (קופות גמל) (הקמת מסלולי ברירת מחדל), התש"ע - 2010 וטיוטת חוזר שנייה "התאמת מסלול החיסכון הפנסיוני למאפייני העמית", מיום 6.7.2010.  
בטיוטת התקנות נקבע, בין היתר, כי על גוף מוסדי להקים מסלולי השקעה, אשר יהוו ברירת המחדל של העמיתים בקופת הגמל שבניהולו, וביניהם לפחות 2 מסלולי השקעה לעמיתים שטרם מלאו להם 55 שנים, מסלול השקעה אחד לעמיתים בני 55 ומעלה שטרם מלאו להם 60 ומסלול השקעה אחד לעמיתים בני 60 ומעלה שאינם מקבלים קצבה. מסלולי ברירת המחדל יחליפו את המסלול הכללי בקופות הגמל שבניהול הגוף המוסדי בהתאם להוראות הממונה.

תזכיר חוק חלוקת חיסכון פנסיוני בין בני זוג, מיום 4.8.2010.  
החוק המוצע נועד לקבוע הוראות שיחולו על גוף משלם (חברה מנהלת, מבטח או מעביד בפנסייה תקציבית, לפי העניין) לחלוקת חיסכון פנסיוני, שנקבעה בפסק דין לחלוקת רכוש, כהגדרתו בתזכיר החוק.



## שובל - קופת גמל ענפית

### ביאורים לדוחות הכספיים לשנת 2010

#### ביאור 18 - תהליכי חקיקה ותקינה (המשך)

הצעת חוק המדיניות הכלכלית לשנים 2011 ו- 2012 (תיקוני חקיקה), התשע"א - 2010, מיום 18.10.2010.

בהצעת החוק נכלל פרק שעניינו מערכת סליקה פנסיונית, שנועד להסדיר בחקיקה את סמכויות הממונה, לקבוע הוראות הנוגעות למתן רישיון לחברה להפעלת מערכת סליקה פנסיונית, וכן לקבוע הוראות ביחס לדרכי פעילותה וניהולה של מערכת סליקה פנסיונית. הפרק האמור פוצל מהצעת החוק האמורה והוא נדון כהצעת חוק נפרדת בועדת העבודה, הרווחה והבריאות בכנסת. ביום 27.6.2010, פרסם הממונה על שוק ההון **מסמך הוראות לעניין דרכי פעולתה וניהולה של המסלוקה לחיסכון לטווח ארוך בע"מ**, בו מפורטות הוראות שונות הנוגעות לדרכי פעולתה וניהולה של המסלוקה, לצורך הבטחת ניהולה התקין.

הצעת חוק הגברת האכיפה בשוק ההון (תיקוני חקיקה), התשע"א - 2010, מיום 18.10.2010.

על-פי הצעת החוק, יורחבו סמכויות הפיקוח של הממונה על שוק ההון ויוענקו לו בין היתר סמכויות בירור מנהלי לצורך בירור קיומן של הפרות של חוקי הפיקוח.

טיוטת חוזר גופים מוסדיים "ביטוח משלים לעמיתים בקופות הגמל ובקרנות הפנסיה - תיקון", מיום 14.1.2010.

טיוטת החוזר מבקשת לתקן את הוראות התחולה של חוזר גופים מוסדיים 2008-9-15, שכותרתו "ביטוח משלים לעמיתים בקופות הגמל ובקרנות הפנסיה".

טיוטת חוזר סוכנים ויועצים "התקשרות גוף מוסדי עם בעל רישיון", טיוטה שנייה מיום 14.1.2010.

המטרה הינה להתאים נהלי עבודה שנקבעו בחוזר ביטוח 2004/14 "התקשרות מבטח עם סוכן ביטוח" לטיפול בדמי הביטוח המשולמים למבטח באמצעות סוכן ביטוח, לכל הסכם התקשרות בין בעל רישיון וגוף מוסדי.

טיוטת הכרעה לעניין פיצוי בשל איחור במשיכה של כספים או בשל איחור בהעברה של כספים בין קופות גמל או בין מסלולי השקעה, טיוטה שנייה מיום 16.2.2010.

בטיוטת ההכרעה נקבעו הוראות שונות לעניין הפיצוי שעל חברה מנהלת לשלם במקרה של איחור בהעברת כספים מקופה לקופה או ממסלול למסלול וכן במקרה של איחור במשיכת כספים. כן נקבעו בטיוטת ההכרעה הוראות הנוגעות לתיקון ליקויים לגבי בקשות עמיתים שהתקבלו החל מיום 1.1.2007, שעניינן משיכת כספים או העברת כספים מקופה לקופה או בין מסלולים (לרבות בקשות שעניינן הועבר לבירור ביחידה לפניית הציבור שבאגף שוק ההון), ובוצעו באיחור.

טיוטת חוזר סוכנים ויועצים "איסור מתן טובת הנאה ליועץ פנסיוני - הבהרה", מיום 15.8.2010.

בטיוטת החוזר מבקש אגף שוק ההון להבהיר מהם האיסורים החלים על גוף מוסדי בקשר למתן הטבה, ועל יועץ פנסיוני בקשר לקבלת הטבה.

## שובל - קופת גמל ענפית

### ביאורים לדוחות הכספיים לשנת 2010

#### ביאור 18 - תהליכי חקיקה ותקינה (המשך)

טיוטת חוזר סוכנים ויועצים "הסכם למתן שירותים - עדכון", מיום 15.8.2010. בטיוטת העדכון לחוזר נקבעה תקופת ביניים (עד ליום 31.12.2011) במהלכה תורשה חברה מנהלת לתת לעמיתים שירותים מסוימים (המפורטים בטיוטת העדכון), גם באמצעות תאגיד בנקאי שהוא יועץ פנסיוני כחלק משירותי התפעול הניתנים על ידו לחברה המנהלת.

טיוטת חוזר גופים מוסדיים "שירות ללקוחות גופים מוסדיים", מיום 2.11.2010. המטרה הינה לקבוע נהלים שיבטיחו את רמת השירות, שמספק גוף מוסדי ללקוחותיו, הן במהלך העסקים הרגיל והן בעתות משבר. במסגרת טיוטת החוזר נקבע, בין השאר, כי על הנהלת גוף מוסדי לקבוע אמנת שירות אשר תבטיח את זכויות הלקוחות בקבלת שירות.

#### פרסומים שונים:

דו"ח הוועדה הבין-משרדית לבחינת שוק הקסטודי בישראל, מיום 2.8.2010. הוועדה בחנה את שירותי הקסטודי בישראל והגיעה, בין היתר, למסקנה כי נדרשת מסגרת מקיפה בחקיקה של הסדרת מתן שירותי קסטודי בישראל, תוך שהיא נותנת המלצות לגבי עקרונות ההסדרה הנדרשת.

התוכנית להגברת התחרות בשוק החיסכון הפנסיוני, מיום 30.11.2010. בהתאם לתוכנית שפרסם אגף שוק ההון, בכוונתו לנקוט בפעולות הסדרה בנושאים הבאים: החלת מודל אחיד של תקרת דמי ניהול במוצרי חיסכון פנסיוני; מתן אפשרות לחברה מנהלת לשווק מוצרי ביטוח נלווים לחיסכון פנסיוני; הגברת השקיפות בעת שינוי דמי ניהול; איסור העלאת דמי ניהול שסוכמו עם לקוח למשך שנתיים לפחות; מתן זכות בחירת סוכן ללקוח; יצירת מסמך משולב של הנמקה, המחשה וגילוי נאות ללקוח; מיכון והאחדה של טפסים בתהליכי ייעוץ ושיווק פנסיוני; תשלום עמלות למפיץ בעת מעבר לקוח בין מפיצים; הגבלת מתן פרסים, הטבות ועמלות היקף לסוכני ביטוח; עמלת הפצה אחידה ליועץ פנסיוני עבור כלל מוצרי החיסכון הפנסיוני. בהתאם לתוכנית, טיוטת הסדרה בנושאים השונים צפויות להתפרסם במהלך שנת 2011.

בחינת מהימנות בידי גופים מפקחים, מיום 1.12.2010. מסמך שהוציאו אגף שוק ההון, הרשות לניירות ערך והפיקוח על הבנקים. במסמך מוצגת רשימת תבחינים המתייחסת לבדיקת מהימנותם של מחזיקי אמצעי שליטה ונושאי המשרה בגופים המפקחים. קיום אחד מהתבחינים המפורטים ברשימה מהווה סיבה לבחון קיומה של פגיעה במהימנות (אם כי הרשימה המוצעת אינה רשימה סגורה).

#### ביאור 19 - אירועים לאחר תאריך המאזן

מתאריך הדוחות הכספיים ועד ליום 17/03/2011 ירד מדד ת"א 100 בשיעור של 5.32%, מדד איגרות החוב הממשלתיות בבורסה בתל אביב ירד בשיעור של 0.60% ומדד המחירים לצרכן (הידוע) עלה ב- 0.86%. בשער השקל חל פיחות בשיעור של 0.37% מול שער הדולר וריבית בנק ישראל עלתה ב- 0.50 נקודות האחוז והגיעה ל- 2.50%.

לגורמים אלו השפעה על שווי אחזקות הקופה ועל החלטות ההשקעה של ועדת ההשקעות, ולפיכך על התשואה.