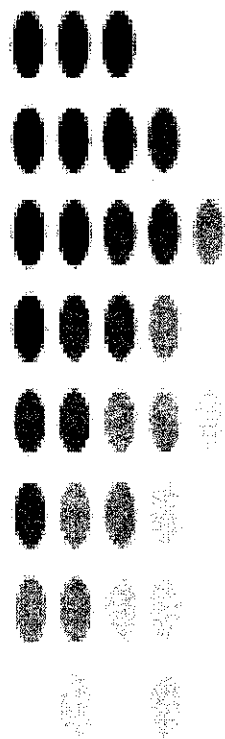


שובל - חברה לניהול קופת גמל מפעלית בע"מ

דוחות כספיים ביניים
ליום 30 בספטמבר 2010



שובל - חברה לניהול קופת גמל מפעלית בע"מ

תמצית דוחות כספיים ביניים

30 בספטמבר 2010

תוכן עניינים

עמוד

2-8	דוח הדירקטוריון על מצב עניני התאגיד
9	דוח סקירה של רואה חשבון
10	תמצית דוחות על המצב הכספי
11	דוחות על הרווח הכולל
12-13	באורים לדוחות הכספיים ביניים

שובל - חברה לניהול קופת גמל מפעלית בע"מ
דוח הדירקטוריון ליום 30 בספטמבר 2010

כללי

- שובל - חברה לניהול קופת גמל מפעלית בע"מ (להלן "החברה"), עוסקת בניהול שובל – קופת גמל ענפית (להלן "הקופה" או "קופת הגמל"). הקופה הוקמה ביום 11 בפברואר 1996 במסגרת הסכמי שכר בסקטור הציבורי להכללת רכיבים לפנסיה. הקופה מיועדת לעובדים שהארגון היציג שלהם הינו הסתדרות המיקרוביולוגים והביוכימאים.
- לחברה אין הון עצמי ופעילותה היחידה הינה ניהול הקופה.
- הקופה מאושרת כקופת גמל לתגמולים רק ביחס לכספים שמועד הפקדתם הינו עד ליום 31.12.2007, וכקופת גמל לא משלמת לקצבה ביחס לכספים שמועד הפקדתם הינו החל מה- 1.1.2008 ואילך.
- תוקף אישור קופת גמל הינו עד ליום 31/12/2010.
- החברה התקשרה עם בנק יהב לעובדי המדינה בע"מ (להלן – "בנק יהב") לצורך קבלת שירותי תפעול. תפקידו של בנק יהב הוא לנהל את חשבונות החברה והקופה ואת חשבונות העמיתים לפי תקנון החברה, הוראות החברה, הדירקטוריון והוועדות שלו ובכפוף להוראות כל דין.
- מנורה מבטחים ניהול תיקי השקעות בע"מ מנהלים את תיק ההשקעות של הקופה על כל המשתמע מכך, ופועלים ליישום כל ההוראות הרגולטוריות החלות על ניהול ההשקעות של הקופה, בכפוף להוראות ועדת השקעות.
- נכסי הקופה נמצאים במשמרת בחברת פועלים סהר בע"מ.
- החברה נעזרת ביועצים מקצועיים, וביניהם, יועץ השקעות, יועץ משפטי, מנהל סיכונים ומבקר פנים.
- החל מאוקטובר 2010, התקשרה החברה המנהלת עם חברת מגן של"ם שירותים לגופים מוסדיים בע"מ (להלן –מגן של"ם) לצורך קבלת שירותים משלימים לשירותי התפעול המתקבלים מבנק יהב. השירותים המשלימים הם בעיקר טיפול בהוראות המתקבלות מהעמיתים (הצטרפות, משיכות, העברות בין מסלולים או לקופה אחרת), והם ניתנו עד ספטמבר על ידי הבנק. ככלל, רוב עובדי מגן של"ם הם עובדים שבצעו את אותן משימות בבנק באותה מערכת, ומגן של"ם הודיעה כי היא מאמצת את נהלי העבודה של הבנק, בנושאים הרלבנטיים לשירותים נשוא ההתקשרות עימה. לאור האמור, ההתקשרות החדשה לא צפויה להשפיע באופן מהותי על הבקרה הפנימית של החברה המנהלת על הדיווח הכספי.

שובל - חברה לניהול קופת גמל מפעלית בע"מ

דוח הדירקטוריון

(אלפי שקלים חדשים)

נתונים כספיים עיקריים של הקופה

<u>31/12/2009</u>	<u>30/09/2009</u>	<u>30/09/2010</u>	א. הרכב הנכסים נטו לסוף תקופת הדיווח
126,903	123,678	133,301	סה"כ הנכסים, נטו
0.33%	0.56%	2.46%	מרכיבים עיקריים
81.15%	79.80%	82.29%	מזומנים ושווי מזומנים
8.66%	9.11%	6.82%	ניירות ערך סחירים
9.74%	10.43%	8.33%	ניירות ערך שאינם סחירים
0.12%	0.10%	0.10%	פקדונות והלוואות
			יתר הנכסים, נטו

ב. פירוט המשיכות, ההפקדות והעברות בתקופת הדיווח

<u>1-12/2009'</u>	<u>1-9/2009'</u>	<u>1-9/2010'</u>	
7,082	5,369	5,256	הפקדות
(3,901)	(2,696)	(2,264)	משיכות
<u>(4,712)</u>	<u>(3,902)</u>	<u>(2,633)</u>	העברת זכויות נטו מקופות אחרות (או אליהן)
<u>(1,531)</u>	<u>(1,229)</u>	<u>359</u>	סה"כ צבירה נטו

ג. תשואות הקופה בתקופת הדיווח

<u>1-12/09</u>	<u>1-9/09</u>	<u>1-9/10</u>	
22.22%	18.55%	5.37%	תשואה נומינלית ברוטו מצטברת

שובל - חברה לניהול קופת גמל מפעלית בע"מ
דוח הדירקטוריון ליום 30 בספטמבר 2010

סקירת שוק ההון ברבעון השלישי של שנת 2010

ברבעון השלישי חזרו מדדי המניות לעלות כשהם מתקנים את הירידות שאפיינו את מרבית הרבעון השני. ברבעון זה עלה מדד ת"א 25 ב-15.38% ומדד ת"א 100 עלה ב-13.98%. שוק אגרות החוב המשיך בעליות שאפיינו אותו ברבעונים האחרונים, כאשר מדדי התל בונד עלו בין 2.5% ל-3.9%.

מאקרו

מהנתונים הכלכליים לתקופה הנסקרת עולה כי בישראל נמשכה ההתאוששות וההתרחבות הכלכלית אם כי בקצב איטי יותר מהקצב ברבעונים האחרונים. לדוגמא: המדד המשולב לפעילות המשק, שמפרסם בנק ישראל, המשיך לעלות אך באופן מתון. מדד המחירים לצרכן עלה ברבעון השלישי ב-1.23%. בנק ישראל העלה פעמיים את הריבית במשק ברבעון השלישי, מרמה של 1.5% לרמה של 2%, על רקע המשך ההתאוששות הכלכלית, ירידת שיעור האבטלה והמשך העלייה במחירי הדיור. עם זאת, הריבית עדיין ברמה נמוכה על מנת לתמוך בפעילות הכלכלית.

שוק המניות ואגרות החוב

מדדי המניות בישראל ובעולם שינו כיוון ברבעון השלישי. המדדים העיקריים בארה"ב ואירופה עלו בין 5% ל-15%. בישראל עלו מדדי המניות העיקריים בשיעורים של 14%-15.5%. מדדי האג"ח הקונצרני המשיכו את המגמה החיובית שאפיינה אותם ברבעונים האחרונים: מדד התל בונד 20 עלה בשיעור של 2.49% ומדד תל בונד 40 עלה בשיעור של 3.95%.

הגורמים העיקריים שהביאו לעליות בשווקים הם:

- המשך המדיניות המרחיבה של בנקים מרכזיים בעיקר במדינות המפותחות.
- המשך תמיכה פיסקאלית בחלק מהמדינות.
- התמתנות החששות לגבי משברי החובות באירופה.

להלן שיעורי השינוי במדדים הנבחרים:

2009	7-9/10	1-9/10	
%	%	%	
3.82	1.23	1.90	מדד המחירים לצרכן
10.33	1.94	8.20	אג"ח ממשלתי צמוד מדד
40.22	3.90	11.23	אג"ח קונצרני צמוד מדד
2.52	0.85	4.88	אג"ח ממשלתי לא צמוד
74.86	15.39	7.06	מדד מניות המעו"ף

שובל - חברה לניהול קופת גמל מפעלית בע"מ
דוח הדירקטוריון ליום 30 בספטמבר 2010

פעילות הקופה ברבעון השלישי של שנת 2010

ברבעון השלישי של 2010 הקופה רכשה נכסים באפיק המניות בסך כ- 5.5 מיליון ₪ מתוכם 3.5 מיליון ₪ הושקעו במדד ת"א 100 ויתר הסכום בשווקים מפותחים בחו"ל.

באפיק הסולידי הצמוד ממשלתי נרכשו אג"ח בשווי של 800 אלפי ₪ אל מול מכירות בשווי של 1.3 מיליון ₪.

באפיק הקונצרני הצמוד הסחיר רכשה הקופה אג"ח בשווי של 1 מיליון ₪ מול מכירות בהיקף של 6.2 מיליון ₪.

להלן שיעורי ההשקעה בניירות ערך סחירים מתוך סך נכסי הקופה ליום 30/9/10, לפי אפיקים :

23.79%	מניות
10.35%	אג"ח ממשלתיות צמודות
20.71%	אג"ח קונצרניות צמודות
25.86%	אג"ח ממשלתיות שקלי
1.61%	אג"ח קונצרניות שקלי
<u>82.32%</u>	סי"ה ניירות ערך סחירים

שובל - חברה לניהול קופת גמל מפעלית בע"מ

דוח הדירקטוריון

(באלפי שקלים חדשים)

השקעות הקופה לפי בסיס הצמדה

ליום 30 בספטמבר 2010

<u>סה"כ</u>	<u>נכסים בחו"ל</u>	<u>בהצמדה למטבע חוץ</u>	<u>בהצמדה למדד המחירים לצרכן</u>	<u>בלא הצמדה</u>	
3,275	-	2,343	-	932	מזומנים ושווי מזומנים
109,732	8,054	-	37,369	64,309	ניירות ערך סחירים
9,089	-	70	9,019	-	ניירות ערך שאינם סחירים
11,100	-	-	11,100	-	פיקדונות והלוואות
97	-	-	37	60	ריבית וסכומים לקבל בגין השקעות
133,293	8,054	2,413	57,525	65,301	סך כל ההשקעות
100%	6%	2%	43%	49%	באחוזים מהשקעות הקופה
ליום 31 בדצמבר 2009					
413	-	182	-	231	מזומנים ושווי מזומנים
102,985	8,249	478	40,252	54,006	ניירות ערך סחירים
10,990	-	70	10,920	-	ניירות ערך שאינם סחירים
12,359	-	-	12,359	-	פיקדונות והלוואות
83	-	-	82	1	ריבית וסכומים לקבל בגין השקעות
126,830	8,249	730	63,613	54,238	סך כל ההשקעות
100%	7%		50%	43%	באחוזים מהשקעות הקופה

שובל - חברה לניהול קופת גמל מפעלית בע"מ
דוח הדירקטוריון ליום 30 בספטמבר 2010
(באלפי ש"ח)

מידע נוסף

<u>ליום</u>	<u>ליום</u>	<u>ליום</u>
<u>31/12/2009</u>	<u>30/9/2009</u>	<u>30/9/2010</u>

34

32

34

האומדן לסכום החוב של המעסיקים לקופה (כולל חוב קרן וריבית) בתאריך המאזן בגין הפסקות ברצף העברת התשלומים, בניכוי המחאות לפרעון.

הערכת בקורות ונהלים לגבי הגילוי

המנכ"ל ובנק יהב העריכו לתום התקופה המכוסה בדוח זה את היעילות של הבקורות והנהלים לגבי הגילוי של החברה. על בסיס הערכה זו, המנכ"ל ובנק יהב הסיקו כי לתום תקופה זו הבקורות והנהלים לגבי הגילוי של החברה הם יעילים על מנת לרשום, לעבד, לסכם ולדווח על המידע שהחברה נדרשת לגלות בדוח הרבעוני בהתאם להוראות הדין והוראות הדיווח שקבע הממונה על שוק ההון ביטוח וחסכון ובמועד שנקבע בהוראות אלו.

למועד פרסום הדוח הכספי לא התגלו ליקויים במערך הבקרה הפנימית המחייבים מתן גילוי בדוח הכספי.

בקרה פנימית על דיווח כספי

במהלך הרבעון המסתיים ביום 30 בספטמבר 2010 לא אירע כל שינוי בבקרה הפנימית של החברה על דיווח כספי אשר השפיע באופן מהותי, או סביר שצפוי להשפיע באופן מהותי, על הבקרה הפנימית של החברה על דיווח כספי.

Z. AZMON & CO. ז. עצמון ושות'

רואי-חשבון (C.P.A. ISR)

לכבוד

חברי הדירקטוריון של

שובל - חברה לניהול קופת גמל מפעלית בע"מ

הנדון: דוח סקירה של רואה החשבון המבקר

של שובל - חברה לניהול קופת גמל מפעלית בע"מ

מבוא

סקרנו את המידע הכספי המצורף של שובל - חברה לניהול קופת גמל מפעלית בע"מ (להלן - החברה) הכולל את המאזן ליום 30 בספטמבר 2010 ואת דוחות הכנסות והוצאות ואת הביאור על עיקרי המדיניות החשבונאית וביאורים אחרים לתקופה של תשעה ושלשת החודשים שהסתיימה באותם תאריכים.

הדירקטוריון והנהלה אחראים לעריכה ולהצגה של מידע כספי לתקופת ביניים אלה בהתאם לתקן חשבונאות בנלאומי IAS 34 "דיווח כספי לתקופת ביניים" והנחיות משרד האוצר - אגף שוק ההון בטוח וחסכון, שנקבעו לחברות ניהול קופות גמל. אחריותנו היא להביע מסקנה על מידע כספי לתקופת ביניים אלה בהתבסס על סקירתנו.

דיקף סקירה

ערכנו את סקירתנו בהתאם לתקן סקירה 1 של לשכת רואי חשבון בישראל "סקירה של מידע כספי לתקופות ביניים הנערכת על ידי רואה החשבון המבקר של היישות". סקירה של מידע כספי לתקופות ביניים מורכבת מבירורים, בעיקר עם אנשים האחראים לעניינים הכספיים והחשבונאיים, ומיישום נהלי סקירה אנליטיים ואחרים. סקירה הינה מצומצמת בהיקפה במידה ניכרת מאשר ביקורת הנערכת בהתאם לתקני ביקורת מקובלים בישראל ולפיכך אינה מאפשרת לנו להשיג ביטחון שניודע לכל העניינים המשמעותיים שהיו יכולים להיות מוזהים בביקורת. בהתאם לכך, אין אנו מחזירים חוות דעת של ביקורת.

מסקנה

בהתבסס על סקירתנו, לא בא לתשומת ליבנו דבר הגורם לנו לסבור שהמידע הכספי הנ"ל איננו ערוך, מכל הבחינות המהותיות, בהתאם לתקן חשבונאות בינלאומי, IAS 34 והנחיות משרד האוצר - אגף שוק ההון בטוח וחסכון, שנקבעו לחברות ניהול קופות גמל.

ציון עצמון

רואה חשבון

תאריך: 28/11/2010

סקירה/9101/שיבל

8

רחוב מקוה ישראל 8 ת"א (קומה ב') מיקוד 65114, ת.ד. 75, תל-אביב 61000 ת"א, טל. 03-5608736, פקס 03-5663243
TEL-AVIV 65114, 8 MIKVE-ISRAEL ST. - P. O. B. 75, 61000 T.A - TEL 972-3-5608736 FAX 972-3-5663243
AZMONCPA@ZAHAV.NET.IL

שובל - חברה לניהול קופת גמל מפעלית בע"מ

תמצית דוחות על המצב הכספי

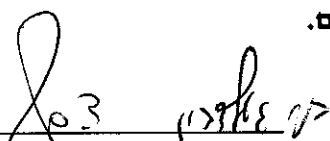
(באלפי שקלים חדשים)

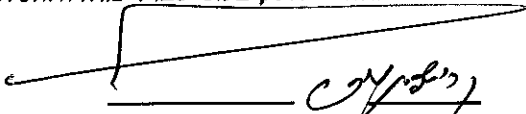
<u>ליום</u>	<u>ליום</u>	<u>ליום</u>	<u>באור</u>	
<u>31/12/09</u>	<u>30/9/09</u>	<u>30/9/10</u>		
(מבוקר)	(לא מבוקר)	(לא מבוקר)		
				<u>נכסים</u>
				<u>נכסים שוטפים</u>
191	160	243		מזומנים בבנקים
79	101	-		הוצאות מראש
270	261	243		סה"כ נכסים שוטפים
-----	-----	-----		
				<u>נכסים שאינם שוטפים</u>
-	-	8	6	פקדון
-	-	8		סה"כ נכסים שאינם שוטפים
=====	=====	=====		
<u>270</u>	<u>261</u>	<u>251</u>		סך כל הנכסים


התחייבויות

<u>ליום</u>	<u>ליום</u>	<u>ליום</u>	<u>באור</u>	
<u>31/12/09</u>	<u>30/9/09</u>	<u>30/9/10</u>		
(מבוקר)	(לא מבוקר)	(לא מבוקר)		
				<u>התחייבויות שוטפות</u>
212	192	227		הוצאות לשלם לנותני שרותים
58	66	20	3	זכאים - קופת הגמל
270	258	247		סך הכל התחייבויות שוטפות
-----	-----	-----		
-	3	4		התחייבויות בגין סיום יחסי עובד מעביד
=====	=====	=====		
<u>270</u>	<u>261</u>	<u>251</u>		סך כל ההתחייבויות

הבאורים המצורפים מהווים חלק בלתי נפרד מהדוחות הכספיים.


 בנק יהב לעובדי המדינה בע"מ
 נותן שירותי תפעול


 גולדשלאגר אשר
 מנכ"ל


 קרישפין משה
 יו"ר הדירקטוריון


 תאריך אישור הדוחות הכספיים

דוחות על הרווח הכולל

(באלפי שקלים חדשים)

לשנה שנסתיימה ביום 31/12/09 מבוקר	לשלושת החודשים שנסתיימו ביום 30/09/09 לא מבוקר		לתשעת החודשים שנסתיימו ביום 30/09/09 לא מבוקר		באור
	לשלושת החודשים שנסתיימו ביום 30/09/10 לא מבוקר	לתשעת החודשים שנסתיימו ביום 30/09/10 לא מבוקר	לתשעת החודשים שנסתיימו ביום 30/09/09 לא מבוקר	לתשעת החודשים שנסתיימו ביום 30/09/10 לא מבוקר	
962	279	222	738	762	4
-	-	1	-	1	
962	279	223	738	763	
<hr/>					
52	7	16	47	48	5
97	22	16	56	68	
154	39	49	113	136	
91	18	25	64	77	
40	10	10	30	29	
29	9	9	26	24	
45	11	11	33	33	
65	52	1	54	19	
95	25	42	70	123	
110	(21)	24	77	79	
24	20	-	21	1	
3	-	-	3	3	
56	55	(24) (**)	60	(5) (**)	
17	21 (*)	29	33 (*)	23	
22	-	5	-	14	
25	2	-	23	21	
-	-	-	-	38	7
37	9	10	28	32	
962	279	223	738	763	
<hr/>					
-	-	-	-	-	

הכנסות

דמי ניהול מקופת הגמל
הכנסות ממזומנים ושווי מזומנים
סך כל ההכנסות

הוצאות

הוצאות שכר ונלוות
דמי גמולים והחזר הוצאות לדירקטורים וחברי ועדות
עמלת ניהול בנק יהב
דמי ניהול תיק השקעות
ייעוץ השקעות
ביקורת חשבונות
יעוץ משפטי
שרותים מקצועיים
מבקר פנימי
ביטוחים
ימי עיון והשתלמויות
אגרות
שכר דירה ואחזקת משרד
פרסום ושיווק
דיוור לעמיתים
הוצאות אחרות
קנס
יועץ תקשורת

סך כל ההוצאות

רווח כולל

* כולל דיוור לעמיתים.

** כולל סגירת הפרשה ביוזמה משנה קודמת בסך 20 אלפי ש"ח.

הבאורים המצורפים מהווים חלק בלתי נפרד מהדוחות הכספיים.

שובל - חברה לניהול קופת גמל מפעלית בע"מ

באורים לדוחות הכספיים ביניים

ליום 30 בספטמבר 2010

באור 1 – כללי

א. שובל - חברה לניהול קופת גמל מפעלית בע"מ (להלן "החברה") מנהלת את שובל – קופת גמל ענפית (להלן "הקופה").

הקופה הינה קופת גמל ענפית כהגדרתה בחוק הפיקוח על שירותים פיננסיים (קופות גמל) תשס"ה-2005 ומיועדת לעובדים שהארגון היציג שלהם הינו הסתדרות המיקרוביולוגים והביוכימאים.

ב. הקופה מאושרת כקופת גמל לתגמולים רק ביחס לכספים שמועד הפקדתם הינו עד ליום 31.12.2007, וכקופת גמל לא משלמת לקצבה ביחס לכספים שמועד הפקדתם הינו החל מה- 1.1.2008 ואילך. תוקף אישור קופת גמל הינו עד ליום 31/12/10.

באור 2 – מדיניות חשבונאית

1. עיקרי המדיניות החשבונאית

הדוחות הכספיים נערכו על ידי החברה בהתאם לתקן חשבונאות בינלאומי IAS34 של תקני דיווח כספי בינלאומיים IFRS (להלן "התקן") ובהתאם להנחיות הממונה על שוק ההון ביטוח וחסכון שבאגף האוצר.

בדוחות הכספיים לא נכלל דוח על השינויים בהון העצמי, הואיל ואין לחברה הון עצמי ממשי. שימוש באומדנים ושיקול דעת

בעריכת הדוחות הכספיים בהתאם לתקן, נדרשת הנהלת החברה להשתמש בשיקול דעת בהערכות, אומדנים והנחות אשר משפיעים על יישום המדיניות ועל הסכומים של נכסים והתחייבויות, הכנסות והוצאות. יובהר שהתוצאות בפועל עלולות להיות שונות מאומדנים אלו.

בעת גיבושם של אומדנים חשבונאיים המשמשים בהכנת הדוחות הכספיים של החברה, נדרשה הנהלת החברה להניח הנחות באשר לנסיבות ואירועים הכרוכים באי וודאות משמעותית. בשיקול דעתה בקביעת האומדנים, מתבססת הנהלת החברה על עובדות שונות, גורמים חיצוניים ועל הנחות סבירות בהתאם לנסיבות המתאימות לכל אומדן.

האומדנים וההנחות שבבסיסם נסקרים באופן שוטף. שינויים באומדנים חשבונאיים מוכרים בתקופה שבה תוקנו האומדנים ובכל תקופה עתידית מושפעת. תהליכי מדידה לא מהותיים לא בוצעו.

שובל - חברה לניהול קופת גמל מפעלית בע"מ

באורים לדוחות הכספיים ביניים

ליום 30 בספטמבר 2010

באור 3 – יתרת קופת הגמל

יתרת הקופה בדוחות על המצב הכספי של החברה נובעת מדמי ניהול שנגבו מהעמיתים והועברו לחברה בקיזוז ההוצאות ששולמו על ידי החברה.

באור 4 – הכנסות מדמי ניהול

הכנסות החברה נובעות מדמי הניהול שהחברה גובה מהקופה. הקופה היא קופת גמל ענפית ולפיכך החברה גובה מהקופה דמי ניהול על פי הוצאותיה, ובכפוף לשיעור המירבי על פי הוראות כל דין. החל מיום 1 בינואר 2010, הקופה גובה מעמיתיה, ומעבירה לחברה, דמי ניהול על פי הוצאות החברה הצפויות להיות משולמות בגין חודש הגביה ("בסיס מצטבר").

באור 5 – הוצאות

ההוצאות של החברה הן ההוצאות הנדרשות לשם הפעלת הקופה, לרבות ההוצאות לצורך הפעלת החברה שכל עיסוקה הוא הפעלת הקופה.

באור 6 - פיקדון

לצורך התקשרות עם גורם המשכיר משרדים לחברה, קיבלה החברה ערבות בנקאית על סך 8,000 ש"ח, כנגד הפקדת סכום זהה בפיקדון קצר מועד צמוד למדד, המשועבד לבנק להבטחת הערבות.

באור 7 - קנס

הוטל עיצום כספי על ידי הממונה באגף שוק ההון, בגין אי קיום מספר מינימלי של ישיבות ועדת ביקורת בשנת 2008.

שובל - חברה לניהול קופת גמל מפעלית בע"מ

באורים לדוחות הכספיים ביניים

ליום 30 בספטמבר 2010

באור 8 – תהליכי חקיקה ותקינה

להלן הוראות דין (לרבות טיוטות) שפורסמו על ידי אגף שוק ההון, ביטוח וחשכון במשרד האוצר ברבעון השלישי ושקשורים לגופים המוסדיים :

- תזכיר חוק הפיקוח על שירותים פיננסיים (ייעוץ פנסיוני, שיווק פנסיוני והפעלת מערכת סליקה), התש"ע-2010.
- טיוטת תקנות הפיקוח על שירותים פיננסיים (קופות גמל)(הקמת מסלולי ברירת מחדל), התש"ע - 2010 – טיוטה שנייה מיום 6.7.2010.
- חוזר גופים מוסדיים 2010-9-4 'ניהול טכנולוגיות מידע בגופים מוסדיים' מיום 22.8.2010.
- חוזר גופים מוסדיים 2010-9-3 'הוראות לעניין השקעת גופים מוסדיים באגרות חוב לא ממשלתיות' מיום 14.7.2010 ומכתב יועץ משפטי של רשות הגבלים עסקיים 'כהונת נציגות דחופה' מיום 12.7.2010.
- חוזר סוכנים ויועצים 2010-10-1 הוראות לעניין מסמך הנמקה ומסירתו ללקוח – עדכון מיום 22.8.2010.
- 'הבהרה לעניין פריסת הרווח שיווצר כתוצאה מחישוב שוויו של נכס לא סחיר על ידי מומחה' מיום 15.8.2010 .
- טיוטת חוזר סוכנים ויועצים 'הסכם למתן שירותים - עדכון – טיוטה' מיום 15.8.2010.
- טיוטת חוזר סוכנים ויועצים 'איסור מתן טובת הנאה ליועץ פנסיוני - הבהרה - טיוטה' מיום 15.8.2010.
- טיוטת חוזר קרנות פנסיה 'עקרונות לטיפול בעמיתים שהצטרפו לקרנות פנסיה בחודשים ינואר - מארס 1995 - תיקון – טיוטה' מיום 3.8.2010.
- טיוטת חוזר גופים מוסדיים 'בקרה פנימית על דיווח כספי - הצהרות, דוחות וגילויים - טיוטה שניה' מיום 18.8.2010.
- טיוטת חוזר גופים מוסדיים 'אחריות ההנהלה על הבקרה הפנימית על דיווח כספי - תיקון – טיוטה' מיום 18.8.2010.
- טיוטת חוזר גופים מוסדיים 'מבנה אחיד מצומצם להעברת מידע מגוף מוסדי לבעל רישיון - הבהרה – טיוטה' מיום 15.8.2010.
- טיוטת חוזר גופים מוסדיים 'התאמת מסלול החיסכון הפנסיוני למאפייני העמית - טיוטה שנייה' מיום 6.7.2010.