

שובל קופת גמל ענפית

דוחות כספיים
לשנת 2011

000
0000
00000
0000
00000
0000
0000
00

שובל - קופת גמל ענפית

דוחות כספיים לשנת 2011

תוכן העניינים

עמודים

2 - 10	דוח הדירקטוריון
11 - 30	סקירת ההנהלה
31 - 32	הצהרות
33	דוח הדירקטוריון וההנהלה על הבקרה הפנימית
34	דוח רואה החשבון המבקר על הבקרה הפנימית
35	דוח רואה החשבון המבקר
	דוחות כספיים :
36	מאזנים
37	דוחות הכנסות והוצאות
38	דוחות על השינויים בזכויות העמיתים
39 - 60	ביאורים לדוחות הכספיים

שובל - קופת גמל ענפית

דוח הדירקטוריון לשנת 2011

מאפיינים כלליים של הקופה

- שובל - חברה לניהול קופת גמל מפעלית בע"מ (להלן "החברה"), עוסקת בניהול שובל - קופת גמל ענפית (להלן "הקופה") כנאמנות. הקופה הוקמה במסגרת הסכמי שכר בסקטור הציבורי להכללת רכיבים לפנסיה, ביום 11 בפברואר 1996. עד ליום 31 במאי 2008 הקופה פעלה כתאגיד. החל מתאריך זה מנוהלת הקופה על ידי החברה.
- לחברה, בהתאם להסדר התחיקתי, אין הון עצמי ופעילותה היחידה הינה ניהול הקופה.
- הקופה היא קופת גמל ענפית ומיועדת לעמיתים עובדים שהארגון היציג שלהם הינו הסתדרות המיקרוביולוגים והביוכימאים.
- מספר אישור מס הכנסה של הקופה הוא 130, האישור בתוקף עד 31 בדצמבר 2012.
- בתאריך 21 באוגוסט 2011 אישר הממונה על שוק ההון את השינוי בתקנון לפיו הקופה רשאית לקבל כספי פיצויים וזאת בהתאם להחלטת הדירקטוריון והאסיפה הכללית מיום 6 ביולי 2011.
- הקופה הינה קופת גמל לא משלמת לקצבה על כספים שהופקדו בה בשל שנת המס 2008 ואילך, וכקופת גמל לתגמולים על כספים שהופקדו בשל שנות המס שקדמו לשנת המס 2008. בהתאם להוראת שעה, רשאית הקופה לקבל הפקדות לקופה אישית לפיצויים, ללא הפקדה מקבילה לתגמולים, בשנים 2008 - 2012. בקופה מתנהלים חשבונות לעמיתים שכירים ולעמיתים עצמאים.
- הקופה מקבלת מדי חודש הפקדות ממעסיקים ומעובדיהם. סכומי ההפקדות נגזרים ממשכורתו של העמית על פי התנאים והסכמי העבודה עם המעביד. שיעורי ההפרשות מתוך השכר לחשבונות שכירים, שהייתה הקופה רשאית לקבל, הם עד 7% מן השכר על ידי העובד, ו - 7.5% על ידי המעביד. עמיתים עצמאים הם גם עובדים שכירים שהצטרפו לקופה (לראשונה בשנת 2002), כחלק מיישום הסכם המעבר מפנסיה תקציבית לפנסיה צוברת, ושהמעסיק מפקיד עבורם (לפי בחירתם) עד 7% מרכיבי שכר שנקבעו, שאין בגינם הפרשה לפנסיה. בהתאם להוראות הסכם קיבוצי בסקטור הציבורי מיום 12.1.11 במקום ההפרשה לחשבון במעמד עצמאי, בהתאם להסדר החליפי, החל משנת 2011 יבוצעו הפרשות וניכויים לקופה בגין עמיתים אלה כדלקמן:
 - החל ביום 1.1.2011: הפרשת מעסיק - 12.5%, מתוכם 6.5% לתגמולים ו - 6% במקום פיצויים. ניכוי משכר העובד - 5.5% לתגמולים (ניתן להגדיל עד 7%).
 - החל ביום 1.1.2013: הפרשת מעסיק - 13%, מתוכם 7% לתגמולים ו - 6% במקום פיצויים. ניכוי משכר העובד - 6% לתגמולים (ניתן להגדיל עד 7%).
- שרותי תפעול ניתנים לחברה על ידי בנק יהב לעובדי המדינה בע"מ (להלן - "בנק יהב" או "הבנק"). תפקיד הבנק הוא לנהל את חשבונות החברה והקופה ואת חשבונות העמיתים לפי תקנון החברה, הוראות החברה, הדירקטוריון והוועדות שלו ובכפוף להוראות כל דין.

שובל - קופת גמל ענפית דוח הדירקטוריון לשנת 2011

- החל מיום 26 באפריל 2011 פסגות ניירות ערך בע"מ מנהלת את תיק ההשקעות של הקופה על כל המשתמע מכך, ופועלת ליישום כל ההוראות הרגולטוריות החלות על ניהול ההשקעות של הקופה, בכפוף להוראות ועדת השקעות. עד לתאריך זה, מנורה מבטחים ניהול תיקי השקעות בע"מ ניהלה את תיק ההשקעות של הקופה על כל המשתמע מכך.
- דירקטוריון החברה החליט לבחון את הפעלת החברה באופן משותף עם החברה לניהול קרן השתלמות לביוכמאים ומיקרוביולוגים בע"מ מתוך מטרה ליעל את ניהול קופת הגמל.
- בעקבות ההתפתחויות בשוק ההון במהלך תקופת הדוח, שינתה החברה המנהלת את מדיניות ההשקעות הצפויה שלה להמשך השנה. החברה הגדילה את רמת החשיפה לאגרות חוב ממשלתיות, אגרות חוב קונצרניות ומזומנים ושווי מזומנים, וזאת במקביל להורדת החשיפה למניות. כמו כן, שינתה החברה את מדד הייחוס במדיניות.
- החברה מנהלת במסגרת הקופה מסלול השקעה כללי. סך נכסי הקופה נטו (זכויות עמיתים) ליום המאזן עמד על 123,092 אלפי ש"ח.

מידע על בעלי המניות

עמיתי הקופה הם חברים בחברה, ועל-פי חוק החברות התשנ"ט – 1999, הם נחשבים כבעלי מניות ללא ערך נקוב. מספר החברים בחברה אינו מוגבל.

מסמכי היסוד

במהלך חודש יולי 2011 שונו מסמכי היסוד של החברה ושל הקופה. שינוי המסמכים נועד לאפשר לקופה לקלוט הפקדות של כספי פיצויים, תוך יישום הסכמי השכר במשק בעניין זה. השינוי אושר על ידי אגף שוק ההון, ביטוח וחיסכון ביום 21 לאוגוסט 2011. ממועד זה, או בסמוך לכך, החלה הקופה בקליטת כספים עבור רכיב פיצויים.

מספרי חשבונות והיקף נכסים של הקופה

סך מאזן הקופה לתאריך המאזן הוא 123,092 אלפי ש"ח. מספר חשבונות העמיתים המנוהלים על ידי הקופה בתאריך המאזן הוא 5,016.

מידע כללי על תחום הפעילות

ראה בדוח על עסקי תאגיד בדוח החברה המנהלת, פרק 5- "מידע כללי על תחום הפעילות".

שובל - קופת גמל ענפית דוח הדירקטוריון לשנת 2011

ההתפתחויות הכלכליות במשק והשפעתן על מדיניות ההשקעות של הקופה

1. התפתחויות פיננסיות

מדד המחירים לצרכן

בשנת 2011 עלה מדד המחירים בשיעור של 2.17% (המדד בגין דצמבר 2011 לעומת המדד בגין דצמבר 2010). שיעור עליית מדד המחירים לצרכן בשנת 2011 הינו בתוך יעד יציבות המחירים של בנק ישראל (בין 1% ל-3%).

הריבית השקלית

בשלושת הרבעונים הראשונים של שנת 2011 עלתה ריבית בנק ישראל מרמה של 2% לרמה של 3.25%. נתוני צמיחה טובים, המשך עליה במחירי הדירות, המחאה החברתית שביקשה פתרון בתחום מחירי הדיור, ציפיות אינפלציה גבוהות שנרשמו בשוק ההון, ותחזיות אינפלציה גבוהות של החזאים הביאו לעליית הריבית. ברבעון האחרון של השנה, על רקע התמתנות האינדיקטורים במשק, האטה בכלכלה העולמית וירידה בתחזיות האינפלציה, ירדה ריבית בנק ישראל לרמה של 2.75%.

מטבע חוץ

שנת 2011 התאפיינה בפיחות של השקל: מול הדולר בשיעור של 7.66%, ומול האירו בשיעור של 4.23%. הסיבות להחלשות השקל הם: עליה בפרמיית הסיכון של ישראל בעקבות מה שכונה "האביב הערבי", יציאת כספי משקיעים זרים מישראל, הורדת תחזיות הצמיחה בישראל והתחזקות הדולר בעולם.

תקציב המדינה

הגירעון הממשלתי בישראל הסתכם בשנת 2011 בסך של כ- 27 מיליארד שקלים, שהם כ- 3.1% מהתמ"ג.

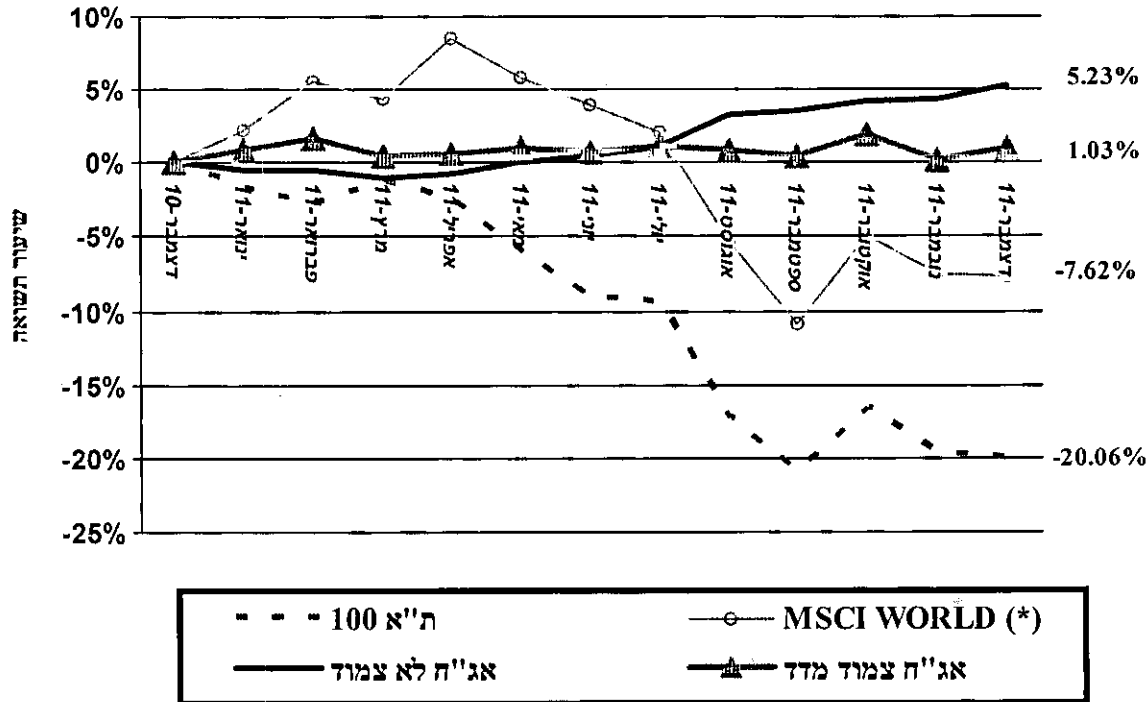
מאזן התשלומים הלאומי

העודף בחשבון השוטף במאזן התשלומים ירד בשנת 2011 ל- 0.2 מיליארד דולר (0.1% מהתמ"ג) לעומת עודף של 6.3 מיליארד דולר בשנת 2010 (2.9% מהתמ"ג) ושל 7 מיליארד דולר (3.6% מהתמ"ג) בשנת 2009. הירידה בעודף בחשבון השוטף בשנת 2011 (לעומת שנת 2010) מבטא בעיקר קיטון בסעיף הסחורות.

שובל - קופת גמל ענפית דוח הדירקטוריון לשנת 2011

2. התפתחויות בשוק ההון

שנת 2011 התאפיינה בשונות גבוהה בין התשואות של אפיקים שונים. להלן תרשים המציג שינויים במדדים עיקריים בשנת 2011 (לפי הנתונים בסוף כל חודש):



(*) מדד MSCI WORLD, משקף את מדדי המניות בעולם, ומשוקלל בשווי שוק בשווקים.

שוק המניות

שנת 2011 התאפיינה בירידות שערים בשווקים העיקריים בעולם מלבד בארה"ב. מדדי המניות העיקריים בישראל ירדו בשיעורים של כ-20%. בשנה זו ירד מדד הבנקים בשיעור חד של 34.5%. מדד המניות העולמי ירד בשיעור של 7.6%. מדד השווקים המתעוררים ירד בשיעור של 20.4%. בין הסיבות לירידות ניתן למנות את הגורמים הבאים:

- הידרדרות משבר החובות באירופה.
- קשיים פוליטיים בארה"ב ובאירופה שהקשו על השגת פתרון למשבר.
- עדכון כלפי מטה של תחזיות צמיחה בעולם.
- שינויים רגולטורים בישראל ושינוי האווירה העסקית.

שובל - קופת גמל ענפית דוח הדירקטוריון לשנת 2011

שוק אגרות החוב

מדד אגרות החוב הממשלתיות הצמודות למדד עלה בשנת 2011 בשיעור של 4.34%, ומדד אגרות החוב הקונצרניות הצמודות למדד ירד בשיעור של 1.77%. מדדי הגילון, השחר והמק"מ עלו בשיעורים של 2%, 5.94% ו-2.95% (בהתאמה).

שינוי במדדים

להלן שיעורי השינוי במדדים הנבחרים:

	2010	2011	
מדד המעו"ף	15.84%	-18.16%	
MSCI WORLD	9.55%	-7.62%	
דולר	-5.99%	7.66%	
יורו	-12.93%	4.23%	
אג"ח צמוד מדד ממשלתי	8.03%	4.34%	
אג"ח צמוד מדד קונצרני	13.03%	-1.77%	
אג"ח לא צמודות	5.03%	5.23%	

גיוס הון במשק

בשנת 2011 גייס הסקטור הפרטי באמצעות מניות ואגרות חוב סך של כ-4.5 מיליארד ש"ח ו-40.6 מיליארד ש"ח בהתאמה. זאת לעומת 8.5 מיליארד ו-43 מיליארד ש"ח בשנת 2010.
כ-0.59 מיליארד ש"ח נוספים הוזרמו לחברות בעקבות מימוש של כתבי אופציה למניות החברות הבורסאיות גייסו בחו"ל 1.5 מיליארד ש"ח, פי 2.5 לעומת השנה הקודמת.
היקף הנפקות הממשלה ברוטו עלה השנה בשיעור של 15% והסתכם בכ-64.6 מיליארד ש"ח לעומת כ-56.5 מיליארד ש"ח בשנת 2010.

3. ענף קופות הגמל

היקף הנכסים של קופות הגמל שאינן משלמות לקצבה וקופות גמל לתגמולים ואישית לפיצויים (להלן: "הענף") ירד בשנת 2011 בשיעור של 6.39% - 159.7 מיליארד ש"ח ב-31 בדצמבר 2011 לעומת 170.6 מיליארד ש"ח ב-31 בדצמבר 2010. היקף נכסי הקופה ירד בשיעור של 9.9% באותה תקופה.

התשואה הנומינלית הממוצעת ברוטו שהשיגו הקופות בשנת 2011 הייתה בשיעור שלילי של (2.95%). התשואה הממוצעת משקפת את התשואות של מגוון מסלולי השקעה בענף, לרבות מסלולים עם מדיניות השקעה סולידית מאוד (לדוגמא: ללא מניות). הקופה השיגה בשנת 2011 תשואות נומינליות ברוטו בשיעור שלילי של (3.10%). הקופה מנהלת מסלול השקעה יחיד וכללי המשקיע גם במניות.

השיעור הממוצע של דמי הניהול בענף בשנת 2011 היה 0.90%. ראה באור דמי ניהול בדוחות הכספיים המבוקרים.

שובל - קופת גמל ענפית דוח הדירקטוריון לשנת 2011

4. אירועים לאחר תאריך המאזן

מתאריך הדוחות הכספיים ועד ליום 15/03/2012 עלה מדד ת"א 100 בשיעור של 3.79%, מדד איגרות החוב הממשלתיות בבורסה בתל אביב עלה בשיעור של 0.42% ומדד המחירים לצרכן (הידוע) לא השתנה. בשער השקל חל תיסוף בשיעור של 0.97% מול שער הדולר וריבית בנק ישראל ירדה ב- 0.25 נקודות האחוז והגיעה ל- 2.50%.

לגורמים אלו השפעה על שווי אחזקות הקופה ועל החלטות ההשקעה של ועדת ההשקעות, ולפיכך על התשואה.

5. מדיניות ההשקעות של הקופה על רקע ההתפתחויות הכלכליות

מדיניות הקופה היא השגת תשואה אופטימלית תוך התחשבות במכלול הסיכונים הניצבים בפני הקופה, כולל סיכון הנזילות. הקופה מפזרת את השקעותיה בנכסים פיננסיים מגוונים. היקף ההשקעה בכל אפיק ועיתוי ההשקעה נבחנים על פי הערכה של ההתפתחויות הכלכליות הצפויות בישראל ובעולם ושל הסיכונים השונים.

על רקע האמור, הקופה שינתה את הרכב נכסיה במהלך שנת 2011. להלן פירוט השינויים לפי אפיקים בסיכום שנתי:

במסגרת הפעילות באפיק המנייתי הקופה הקטינה את רכיב המניות, והגדילה את החלק המושקע בחו"ל על חשבון החלק המושקע בארץ: נרכשו מניות בארץ בהיקף של כ- 16.6 מיליון ש"ח. נמכרו מניות בארץ בהיקף של כ- 29.0 מיליון ש"ח. נרכשו תעודות סל על מדדי מניות בחו"ל בהיקף של כ- 8.2 מיליון ש"ח ונמכרו מניות ותעודות סל על מדדי מניות בחו"ל בהיקף של כ- 2.5 מיליון ש"ח.

הקופה רכשה אג"ח קונצרניות צמודות בהיקף של כ- 5.8 מיליון ש"ח ומכרה אג"ח קונצרניות צמודות בהיקף של כ- 2.4 מיליון ש"ח. בנוסף, באפיק השקלי נרכשו אג"ח קונצרניות שקליות בהיקף של כ- 2.8 מיליון ש"ח.

באפיק הממשלתי הצמוד מכרה הקופה אג"ח בהיקף של כ- 1.9 מיליון ש"ח. באפיק הממשלתי השקלי רכשה הקופה אג"ח בהיקף של כ- 7.9 מיליון ש"ח ומכרה אג"ח בהיקף של כ- 4.9 מיליון ש"ח.

שובל - קופת גמל ענפית
דוח הדירקטוריון לשנת 2011

מצבה הכספי של הקופה ותוצאות פעילותה

1. להלן טבלה המפרטת את השינויים בהפקדות העמיתים, במשיכותיהם ובהעברותיהם בשנה זו לעומת השנה הקודמת (באלפי ש"ח):

שיעור השינוי	שנת 2010 (באלפי ש"ח)	שנת 2011 (באלפי ש"ח)	
(1.11%)	6,957	6,880	הפקדות (*)
205.83%	(3,345)	(10,230)	משיכות
66.08%	(2,989)	(4,964)	העברות מהקופה
(100.00%)	55	-	העברות אל הקופה

(*) כולל הפקדות לפיצויים בסך 290 אלפי ש"ח. ראה פרק "מאפיינים כלליים של הקופה" בתחילת דוח הדירקטוריון.

2. התשואה הנומינלית ברוטו של הקופה בשנה המדווחת היא שלילית בגובה (3.10%) לעומת תשואה חיובית של 7.88%, אשתקד. ההפסדים שצברה הקופה בשנת 2011, נבעו בעיקר ממניות וניירות ערך סחירים אחרים. ראה נתונים על התנהגות מדדים שונים וכן השוואתם לשנה קודמת, בדוח הדירקטוריון בפרק על "ההתפתחויות בשוק ההון". מידע נוסף ראה להלן בדוח שיעורי הכנסה בסקירת ההנהלה ב(2) בדוח של הקופה.

3. השיעור ליום המאזן של סך כל יתרות העמיתים, שזכאים למשיכת כספים, מתוך כלל הנכסים הוא בשיעור של 45.0% (להלן - "יחס הנזילות"). בנוסף, עמיתים יכולים להעביר את כספם לקופה אחרת, גם אם אינם יכולים עדיין למשוך אותו כדין. הקופה נוהגת לממן את המשיכות וההעברות מן ההפקדות השוטפות, מתקבולים שוטפים מהשקעות הקופה, ואם צריך ממכירות בבורסה. לצורך שמירה על יכולתה של הקופה לבצע תשלומים בכל עת מתייחסת מדיניות ההשקעות של הקופה, יחד עם שיקולי רווח וסיכון, גם ליחס הנזילות, וכן עוקבת אחר נתוני ההפקדות, המשיכות והעברת הזכויות בפועל. בדרך זו הקופה שומרת על היכולת להתמודד עם שינויים בהתנהגות העמיתים, אם יהיו. מדיניות ההשקעות מבוססת על השקעת חלק מהכספים בהשקעות נזילות שוטפות (פיקדונות שקליים קצרי טווח) ובאפיקים סחירים, הניתנים למימוש בהתאם לצרכי הנזילות. הקופה מחזיקה 88.1% מנכסיה בנכסים סחירים, במזומנים ובשווי מזומנים (כולל סכומים לקבל בגין השקעות).

במסגרת מדיניות ההשקעות של הקופה, ומתוך כוונה למקסם את תשואת הקופה תוך סיכון נמוך, ועדת ההשקעות מתאימה את מח"מ הנכסים בהתאם להערכותיה לגבי השינויים הצפויים בשוק ההון, ובהתחשב בנזילות של עמיתי הקופה.

4. מאזן הקופה הסתכם ביום 31 בדצמבר 2011 ב- 123,092 אלפי ש"ח לעומת 136,583 אלפי ש"ח ביום 31 בדצמבר 2010, ירידה של 9.9%. הקיטון בהיקף המאזן בשנת 2011 נבע בעיקר מהצבירה השלילית נטו של זכויות העמיתים, וגם מההפסדים על השקעות הקופה.

שובל - קופת גמל ענפית דוח הדירקטוריון לשנת 2011

ניהול סיכוני שוק

כללי

הטיפול בסיכוני השוק נעשה במשולב עם הטיפול בסיכוי לרווח במסגרת תהליכי קבלת החלטות ההשקעה בקופה.
הקופה מחויבת לעמוד בכללי ההשקעה שנקבעו בתקנות מס הכנסה. כללים אלו נועדו, בין היתר, להפחית את סיכוני השוק.

אחראי על ניהול סיכוני שוק

סעיף 10(א) לחוק הפיקוח על שירותים פיננסיים (קופות גמל) תשס"ה-2005 (להלן "חוק קופות גמל") קובע כי קופת גמל תמנה מנהל סיכונים. החברה מינתה מנהל סיכונים לפי החוזר.

תיאור סיכוני שוק

ראה להלן פרק "ניהול סיכונים בהשקעות" בסקירת ההנהלה.

מדיניות ניהול סיכוני שוק

מדיניות ניהול הסיכונים נועדה למצוא את השילוב האופטימלי לדעת החברה בין הקטנת הסיכונים בתיק הנכסים, ובין הגדלת הרווחים ממנו.
מדיניות הקצאת הנכסים נקבעת על ידי הדירקטוריון ומתפרסמת באתר האינטרנט של החברה. ועדת ההשקעות קובעת את מדיניות ההשקעות בפועל באופן שוטף, לפי אפיקים, בכפוף למדיניות הקצאת הנכסים הכוללת של הדירקטוריון.
מדיניות ההשקעות בפועל קובעת את שיעורי המינימום והמקסימום להשקעה בכל אפיק על בסיס רמת הסיכון הרצויה, נזילות עמיתי הקופה, ופיזור תיק הנכסים.
מדיניות ההשקעות בפועל נקבעת על בסיס התנאים בשווקי הכספים וההון בישראל ובעולם תוך התייחסות להתפתחויות הצפויות בשווקים אלו בטווחי זמן שונים.
אחד האלמנטים החשובים במדיניות ניהול הסיכונים הוא פיזור ההשקעות באפיקים שונים. ההשקעות מפוזרות באפיקים שונים החל מרמת שווקי היעד, דרך רמת הענף ועד רמת המנפיק הבודד. בנוסף, פיזור הסיכונים מתבטא בהשקעה בטווחי פדיון שונים.
ראה עוד להלן, פרק "ניהול סיכונים בהשקעות" בסקירת ההנהלה.

השקעה בסוג השקעות חדש טעונה אישור של דירקטוריון החברה. היקף החשיפה נקבע על ידי ועדת ההשקעות של החברה, כפוף להחלטות הדירקטוריון. המגבלות הכמותיות על היקף החשיפות משתנות לעיתים על ידי הדירקטוריון או ועדת השקעות.

הפיקוח על מדיניות ניהול סיכוני שוק

ראה לעיל בפרקים "כללי" ו- "אחראי על ניהול סיכוני שוק".

דוח בסיסי הצמדה

ראה להלן, ביאור 3 בדוחות הכספיים.

שובל - קופת גמל ענפית דוח הדירקטוריון לשנת 2011

מידע נוסף על סיכונים

1. ראה להלן מידע על ההתחייבויות התלויות ועל מצב חובות המעסיקים, מעקב החברה עליהם, והסיכון הנוגע לחברה בשל כך, בביאור 18 בדוחות הכספיים המבוקרים.
2. ראה להלן מידע על סיכונים, בפרק "ניהול סיכונים בהשקעות" בסקירת ההנהלה.
3. ראה להלן נתונים הקשורים לסיכונים שונים, בביאורים 9 - 4 בדוחות הכספיים המבוקרים.
4. המידע המוצג באורח סדיר בישיבות הדירקטוריון וועדת ההשקעות כולל: שינוי במדדי השוק, סקירת פעילות הקופה עם דגש על ההשקעות באפיק הלא סחיר. כמו כן המידע המוצג כולל את תרומת אפיקי ההשקעה השונים לתשואת הקופה והשוואה של הרכב נכסי הקופה בפועל להקצאת הנכסים האסטרטגית.
5. ככלי בקרה למניעת חריגות מכללי ההשקעה, קיים דוח מחשב המתריע אם ישנה חריגה של הקופה מכללי השקעה שנקבעו בתקנות מס הכנסה.

הערכת בקורות ונהלים לגבי הגילוי

הנהלת החברה (להלן: "הגוף המוסדי"), בשיתוף המנכ"ל ומנהל הכספים של הגוף המוסדי העריכו לתום התקופה המכוסה בדוח זה את האפקטיביות של הבקורות ונהלים לגבי הגילוי של הגוף המוסדי. על בסיס הערכה זו, מנכ"ל הגוף המוסדי ומנהל הכספים הסיקו כי לתום תקופה זו הבקורות ונהלים לגבי הגילוי של הגוף המוסדי הנן אפקטיביות על מנת לרשום, לעבד, לסכם ולדווח על המידע שהגוף המוסדי נדרש לגלות בדוח השנתי בהתאם להוראות הדין והוראות הדיווח שקבע הממונה על שוק ההון ביטוח וחסכון ובמועד שנקבע בהוראות אלו.

במהלך התקופה המכוסה המסתיימת ביום 31 בדצמבר 2011 לא אירע כל שינוי בבקרה הפנימית של הגוף המוסדי על דיווח כספי אשר השפיע באופן מהותי, או סביר שצפוי להשפיע באופן מהותי, על הבקרה הפנימית של הגוף המוסדי על דיווח כספי.

שובל - קופת גמל ענפית

סקירת ההנהלה לשנת 2011

(באלפי שקלים חדשים)

ליום 31 בדצמבר

א(1). מאזנים

<u>2007</u>	<u>2008</u>	<u>2009</u>	<u>2010</u>	<u>2011</u>	<u>נכסים</u>
					<u>השקעות</u>
					מזומנים ושווי מזומנים:
19	6,199	270	2,464	1,908	מזומנים בבנקים
<u>6,664</u>	<u>4,209</u>	<u>143</u>	<u>826</u>	<u>4,263</u>	פיקדונות קצרי מועד
6,683	10,408	413	3,290	6,171	
-----	-----	-----	-----	-----	
					ניירות ערך סחירים:
22,764	46,492	40,780	47,395	48,320	איגרות חוב ממשלתיות
32,767	22,089	33,196	28,629	30,345	איגרות חוב קונצרניות
<u>32,175</u>	<u>2,589</u>	<u>29,009</u>	<u>38,001</u>	<u>23,162</u>	מניות וניירות ערך אחרים
87,706	71,170	102,985	114,025	101,827	
-----	-----	-----	-----	-----	
					ניירות ערך שאינם סחירים:
16,791	11,828	10,990	8,441	6,201	איגרות חוב קונצרניות
<u>21</u>	<u>-</u>	<u>-</u>	<u>-</u>	<u>51</u>	ניירות ערך אחרים
16,812	11,828	10,990	8,441	6,252	
-----	-----	-----	-----	-----	
14,451	12,768	12,359	10,556	8,402	פיקדונות בבנקים
-----	-----	-----	-----	-----	
56	76	83	256	401	סכומים לקבל בגין השקעות
-----	-----	-----	-----	-----	
125,708	106,250	126,830	136,568	123,053	סך כל ההשקעות
-----	-----	-----	-----	-----	
38	22	73	15	39	חייבים ויתרות חובה
-----	-----	-----	-----	-----	
125,746	106,272	126,903	136,583	123,092	סך כל הנכסים
=====	=====	=====	=====	=====	
					זכויות העמיתים וההתחייבויות
125,654	106,135	126,903	136,507	123,092	זכויות העמיתים
<u>92</u>	<u>137</u>	<u>-</u>	<u>76</u>	<u>-</u>	זכאים ויתרות זכות
125,746	106,272	126,903	136,583	123,092	סך כל זכויות העמיתים וההתחייבויות
=====	=====	=====	=====	=====	

שובל - קופת גמל ענפית

סקירת ההנהלה לשנת 2011

א(2). המאזנים באחוזים

<u>שיעור השינוי</u> (1)	<u>ליום 31 בדצמבר</u>		<u>נכסים</u> <u>השקעות</u>
	<u>2010</u>	<u>2011</u>	
			מזומנים ושווי מזומנים:
			מזומנים בבנקים
(13.9%)	1.80%	1.55%	פיקדונות קצרי מועד
476.7%	<u>0.60%</u>	<u>3.46%</u>	
108.8%	2.40%	5.01%	
	-----	-----	
			ניירות ערך סחירים:
			איגרות חוב ממשלתיות
13.1%	34.71%	39.25%	איגרות חוב קונצרניות
17.6%	20.96%	24.65%	מניות וניירות ערך אחרים
(32.4%)	<u>27.82%</u>	<u>18.82%</u>	
(0.9%)	83.49%	82.72%	
	-----	-----	
			ניירות ערך שאינם סחירים:
			איגרות חוב קונצרניות
(18.4%)	6.18%	5.04%	ניירות ערך אחרים
0.00%	<u>0.00%</u>	<u>0.04%</u>	
(17.8%)	6.18%	5.08%	
	-----	-----	
			פיקדונות בבנקים
(11.6%)	7.73%	6.83%	
	-----	-----	
			סכומים לקבל בגין השקעות
73.7%	0.19%	0.33%	
	-----	-----	
	99.99%	99.97%	סך כל השקעות
	-----	-----	
			חייבים ויתרות חובה
200.0%	0.01%	0.03%	
	-----	-----	
	100.00%	100.00%	סך כל הנכסים
	=====	=====	
			<u>זכויות העמיתים וההתחייבויות</u>
			זכויות העמיתים
0.1%	99.94%	100.00%	זכאים ויתרות זכות
(100.0%)	<u>0.06%</u>	<u>0.00%</u>	סך כל זכויות העמיתים וההתחייבויות
	100.00%	100.00%	
	=====	=====	

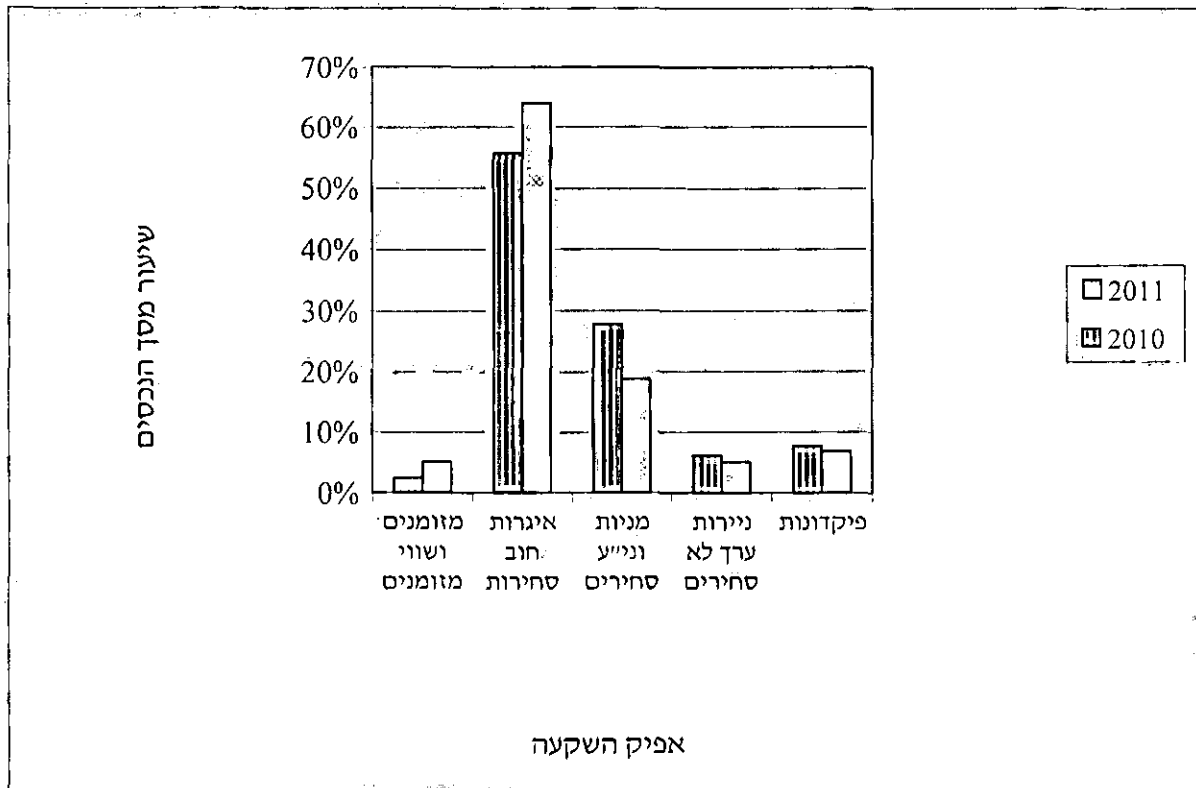
(1) שיעור השינוי של אחוז האפיק מכלל נכסי הקופה ביום 31 בדצמבר 2011 לעומת אחוז האפיק מנכסי הקופה ביום 31 בדצמבר 2010.

שובל - קופת גמל ענפית

סקירת ההנהלה לשנת 2011

א(3). ניתוח המאזנים

להלן תרשים המציג את שיעורי ההשקעה באפיקים מרכזיים מסך נכסי הקופה בסופי השנים:



שובל - קופת גמל ענפית

סקירת ההנהלה לשנת 2011

א(4). ניתוח המאזנים

מאזן הקופה הסתכם ביום 31 בדצמבר 2011 ב- 123,092 אלפי ש"ח לעומת 136,583 אלפי ש"ח ביום 31 בדצמבר 2010, ירידה של 9.9%. הקיטון במאזנה של הקופה השנה נבע בעיקר מהצבירה השלילית נטו של העמיתים, בתוספת ההפסדים מההשקעות.

בהתייחס לכלל נכסי הקופה, להלן השינויים:

שיעור הפיקדונות בבנקים לתקופה קצרה מחודש, שהוא כ - 3.5% מסך כל הנכסים לתום שנת 2011, עלה בשיעור של 476.7% לעומת השנה הקודמת, שבה היה שיעורם כ - 0.6% מסך כל הנכסים.

אפיק מרכזי בתיק הנכסים של הקופה, הוא איגרות חוב שממשלת ישראל מנפיקה, ואשר סיכון המנפיק שלהן נחשב נמוך ביותר. שיעור איגרות החוב הממשלתיות הסחירות בקופה, הצמודות והלא צמודות, מתוך כלל נכסי הקופה, עלה לעומת השנה הקודמת ב - 13.1%. שיעור איגרות חוב אלו היה כ - 39.3% מסך כל הנכסים בסוף השנה (לעומת 34.7% בראשיתה). מתוכן, איגרות החוב הממשלתיות הסחירות הצמודות למדד היוו 9.8% מנכסי הקופה.

ההשקעה הכוללת באפיק השקלי הלא צמוד (לרבות אג"ח אך למעט מניות וניירות ערך אחרים), הסתכמה ב - 35.7% מתיק הנכסים בסוף השנה.

אפיקי השקעה אחרים של הקופה הם פיקדונות בבנקים (לתקופה של חודש ומעלה) ואגרות חוב לא סחירות הצמודים למדד המחירים לצרכן. הנכסים משוערכים בהתאם למודל שאושר על ידי אגף שוק ההון ביטוח וחסכון. אחזקת הקופה באפיקים אלו הסתכמה בסוף שנת 2011 ב - 11.8% מסך נכסי הקופה.

מרכיב המניות וניירות הערך האחרים הסחירים היה 18.8% מסך כל הנכסים בתום שנת 2011 ו- 27.8% בתום שנת 2010. להיקף ההשקעה באפיק זה יש משמעות רבה לאיזון בין הרצון להשגת הרווח ובין הרצון לצמצום הסיכון.

במהלך השנה השקיעה הקופה באפיק המט"ח (לרבות בנכסים צמודים למט"ח ובנכסים בחו"ל). היקף ההשקעה באפיק בסוף השנה היה 10.8% מסך נכסי הקופה (כ - 7.5% אשתקד).

שובל - קופת גמל ענפית

סקירת ההנהלה לשנת 2011

(באלפי שקלים חדשים)

ב(1). דוחות הכנסות והוצאות

לשנה שנסתיימה ביום 31 בדצמבר

<u>2007</u>	<u>2008</u>	<u>2009</u>	<u>2010</u>	<u>2011</u>	
					הכנסות (הפסדים)
250	425	206	(53)	385	ממזומנים ושווי מזומנים
					מניירות ערך סחירים:
2,064	3,742	2,418	2,235	1,906	איגרות חוב ממשלתיות
1,152	(3,881)	8,072	2,692	(238)	איגרות חוב קונצרניות
<u>4,519</u>	<u>(13,722)</u>	<u>8,107</u>	<u>3,792</u>	<u>(6,323)</u>	מניות וניירות ערך אחרים
7,735	(13,861)	18,597	8,719	(4,655)	
					מניירות ערך שאינם סחירים:
981	(186)	2,476	722	(160)	איגרות חוב קונצרניות
<u>(1)</u>	<u>3</u>	<u>-</u>	<u>-</u>	<u>2</u>	ניירות ערך אחרים
980	(183)	2,476	722	(158)	
1,169	808	2,057	687	367	מפיקדונות בבנקים
<u>10,134</u>	<u>(12,811)</u>	<u>23,336</u>	<u>10,075</u>	<u>(4,061)</u>	סך כל ההכנסות (ההפסדים)
					הוצאות
626	719	962	1,080	938	דמי ניהול
38	69	45	44	62	עמלות ניירות ערך
<u>23</u>	<u>52</u>	<u>30</u>	<u>25</u>	<u>40</u>	הוצאות מיסים
687	840	1,037	1,149	1,040	סך כל ההוצאות
<u>9,447</u>	<u>(13,651)</u>	<u>22,299</u>	<u>8,926</u>	<u>(5,101)</u>	הכנסות נטו (הפסדים) לשנת הדוח

שובל - קופת גמל ענפית

סקירת ההנהלה לשנת 2011

(באלפי שקלים חדשים)

ב (2). דוח שיעורי הכנסה

להלן טבלה המפרטת את שיעור ההכנסה השנתית מן היתרה השנתית הממוצעת של הנכסים בכל אפיק.

<u>שיעורי הכנסה</u>		<u>הכנסה שנתית</u>		<u>יתרה שנתית ממוצעת (י)</u>		
<u>2010</u>	<u>2011</u>	<u>2010</u>	<u>2011</u>	<u>2010</u>	<u>2011</u>	
(אחוזים)		(באלפי ש"ח)		(באלפי ש"ח)		
(1.39%)	5.91%	(53)	385	3,822	6,518	מזומנים ושווי מזומנים
5.00%	4.19%	2,235	1,906	44,723	45,478	ניירות ערך סחירים:
8.47%	(0.76%)	2,692	(238)	31,773	31,516	איגרות חוב ממשלתיות
12.42%	(20.61%)	3,792	(6,323)	30,522	30,682	איגרות חוב קונצרניות
8.15%	(4.32%)	8,719	(4,655)	107,018	107,676	מניות וניירות ערך אחרים
7.60%	(2.27%)	722	(160)	9,496	7,058	ניירות ערך שאינם סחירים:
-	3.77%	-	2	-	53	איגרות חוב קונצרניות
7.60%	(2.22%)	722	(158)	9,496	7,111	ניירות ערך אחרים
6.00%	3.92%	687	367	11,455	9,354	פיקדונות בבנקים
-	-	-	-	98	2	נכסים אחרים, נטו
7.64%	(3.11%)	10,075	(4,061)	131,889	130,661	

(*) סכום יתרות הסגירה החודשיות כשהוא מחולק במספר חודשי הפעילות באפיק.

הגורמים המשפיעים על שיעורי ההכנסה

- ככלל, עיקר ההשפעה על שיעורי ההכנסה נובע משינויי השערים בשווקים.
- שיעור ההכנסה של מזומנים ושווי מזומנים מושפע מהשינויים בשיעור ריבית בנק ישראל ומשינויים אקראיים ביתרות לסוף חודש.
- שערי המניות הסחירות ירדו במהלך 2011.
- שיעורי ההכנסה של הנכסים הלא סחירים מושפעים מהשינויים בשיעורי התשואה לפדיון בשוק אגרות החוב במשק, על פי מודל חברת מרווח הוגן בע"מ.

שובל - קופת גמל ענפית

סקירת ההנהלה לשנת 2011

ב (3). ניתוח הוצאות הקופה

שיעור	2010	2011	2010	2011	
(שינוי (**))	באחוזים מן הנכסים על בסיס שנתי (*)		(כאלפי ש"ח)		
(12.20%)	0.82%	0.72%	1,080	938	דמי ניהול (1)
40.00%	0.05%	0.07%	44	62	עמלות קניה ומכירה של ניירות ערך (**)(2)
50.00%	0.02%	0.03%	25	40	הוצאות מיסים
			<u>1,149</u>	<u>1,040</u>	סך כל ההוצאות
(12.20%)	0.82%	0.72%	1,080	938	הוצאות הנוגעות לצדדים קשורים (3)

(*) ההוצאה כגין שנת הדוח כשהיא מחולקת ביתרה השנתית הממוצעת כמוגדר לעיל בסעיף ב(2), למטט ההערות שלהלן.
 (***) השיעור מחושב לפי סיכום שנתי של סכום העמלות מתוך סיכום שנתי של עסקאות הקניה והמכירה (בערכים מוקלטים) שבעדן שולמו העמלות.
 (***) השיעור מחושב לפי סיכום שנתי של סכום העמלות מתוך סיכום שנתי של עסקאות הקניה והמכירה (בערכים מוקלטים) שבעדן שולמו העמלות.

ניתוח שיעורי השינוי המהותיים:

- (1) מידע נוסף על הוצאות ניהול הקופה, ראה בבאור דמי ניהול בדוחות הכספיים המבוקרים של הקופה.
- (2) ובדוח על הרווח הכולל של החברה המנהלת. האחוזים המופיעים בשורה זו מתאימים להגדרת דמי הניהול לפי חוזר 2005-2-20. במסגרת החלטות הדירקטוריון וועדת ההשקעות, באמצעות עסקאות. זאת בנוסף לתנודתיות בסכום העמלות עקב שינוי בהיקף ובתמהיל של העסקאות, בהתאם למדיניות ההשקעות של הקופה ולהחלטת מנהלי התיק - הכל לפי תנאי השוק המשתנים.
- (3) ראה פירוט בבאור 12 "בעלי עניין" בדוחות הכספיים המבוקרים.

שובל - קופת גמל ענפית

סקירת ההנהלה לשנת 2011

(באלפי שקלים חדשים)

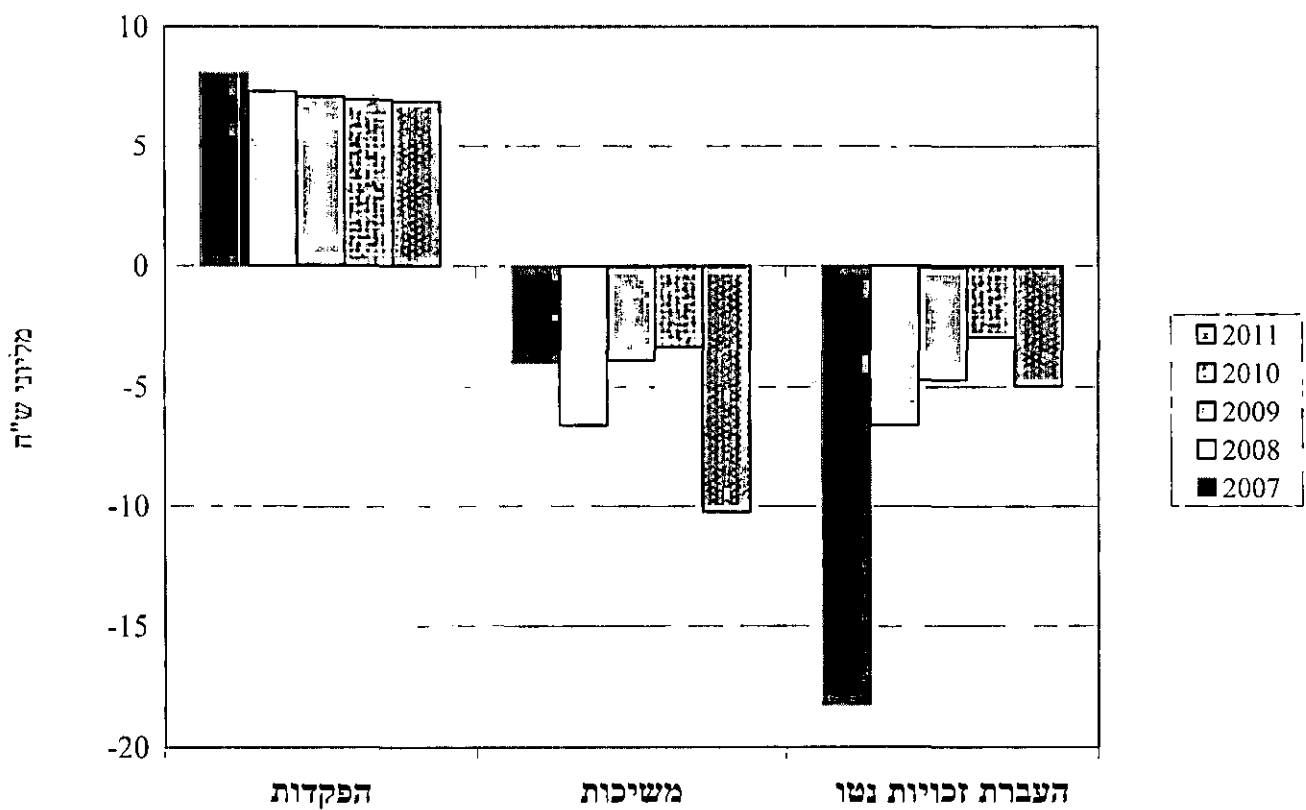
<u>2007</u>	<u>2008</u>	<u>2009</u>	<u>2010</u>	<u>2011</u>	
130,403	125,654	106,135	126,903	136,507	ג(1). דוחות על השינויים בזכויות העמיתים
					זכויות העמיתים ליום 1 בינואר של השנה
					הפרשות:
3,505	3,216	3,132	3,105	3,154	שכירים - הפרשות מעביד
3,512	3,222	3,142	3,125	3,130	- הפרשות עובד
1,054	866	761	727	306	עמיתים עצמאים
-	-	47	-	290	פיצויים בחשבונות אישיים
<u>8,071</u>	<u>7,304</u>	<u>7,082</u>	<u>6,957</u>	<u>6,880</u>	סך כל הפרשות
					תשלומים לעמיתים:
(2,517)	(5,233)	(3,347)	(3,122)	(8,854)	עמיתים שכירים
(1,495)	(1,358)	(554)	(165)	(1,376)	עמיתים עצמאים
-	-	-	(58)	-	החזר למעסיק - כספי פיצויים שהופקדו בטעות
<u>(4,012)</u>	<u>(6,591)</u>	<u>(3,901)</u>	<u>(3,345)</u>	<u>(10,230)</u>	סך כל התשלומים
					העברת זכויות:
85	237	306	55	-	העברת זכויות אל הקופה
<u>(18,340)</u>	<u>(6,818)</u>	<u>(5,018)</u>	<u>(2,989)</u>	<u>(4,964)</u>	העברת זכויות מהקופה
<u>(18,255)</u>	<u>(6,581)</u>	<u>(4,712)</u>	<u>(2,934)</u>	<u>(4,964)</u>	סך העברת זכויות נטו
<u>(14,196)</u>	<u>(5,868)</u>	<u>(1,531)</u>	<u>678</u>	<u>(8,314)</u>	צבירה נטו
					הכנסות (הפסדים) נטו
9,447	(13,651)	22,299	8,926	(5,101)	
<u>125,654</u>	<u>106,135</u>	<u>126,903</u>	<u>136,507</u>	<u>123,092</u>	זכויות העמיתים ליום 31 בדצמבר של השנה

שובל - קופת גמל ענפית

סקירת ההנהלה לשנת 2011

ג (2). ניתוח הדוחות על השינויים בזכויות העמיתים

ג (2)(א). תרשים של שינויים בזכויות העמיתים, לפי שנים.



שובל - קופת גמל ענפית

סקירת ההנהלה לשנת 2011

ג(2). ניתוח דוחות על השינויים בזכויות העמיתים (המשך)

ג(2)(ב).

<u>שיעור השינוי (*)</u>	<u>שנת 2010</u> (באלפי ש"ח)	<u>שנת 2011</u> (באלפי ש"ח)	
(1.11%)	6,957	6,880	הפקדות (*)
205.83%	(3,345)	(10,230)	משיכות
66.08%	(2,989)	(4,964)	העברת זכויות מהקופה
(100.00%)	55	-	העברת זכויות אל הקופה

(*) כולל הפקדות לפיצויים בסך 290 אלפי ש"ח. ראה פרק "מאפיינים כלליים של הקופה" בתחילת דוח הדירקטוריון.

ג(2)(ג). שיעור החסכונות שהבשילו (סכומים שעמיתים זכאים למשוך בלא הגבלה, להלן "יחס הנזילות"), נכון ליום 31 בדצמבר 2011 הוא 45.0% מכלל נכסי הקופה (31/12/10 - 48.9%).

הואיל והעמיתים רשאים להעביר את כספם לקופה אחרת, גם אם אינם יכולים עדיין למשוך אותם כדין, הנזילות של העמיתים היא למעשה מלאה.

ג(2)(ד). משך חיים ממוצע בחיסכון, כמוסבר להלן, ליום 31 בדצמבר 2011 הוא 7.9 שנים (31/12/10 - 7.2 שנים). נתונים אלו מבטאים את הזמן הממוצע הדרוש, כדי שכל החסכונות שטרם הבשילו בסוף השנה - יבשילו.

הקופה נוהגת לממן את המשיכות וההעברות מן ההפקדות השוטפות, מתקבולים שוטפים מהשקעות הקופה, ואם צריך ממכירות בבורסה. לצורך שמירה על יכולתה של הקופה לבצע תשלומים בכל עת מתייחסת מדיניות ההשקעות של הקופה, יחד עם שיקולי רווח וסיכון, גם ליחס הנזילות, וכן עוקבת אחר נתוני ההפקדות, המשיכות והעברת הזכויות בפועל. בדרך זו הקופה שומרת על היכולת להתמודד עם שינוי בהתנהגות העמיתים, עם העברת כספים מהקופה ועם משיכות כספים לא צפויות, אם יהיו. מדיניות ההשקעות מבוססת על השקעת חלק מהכספים בהשקעות נזילות שוטפות (פיקדונות שקליים קצרי טווח) ובאפיקים סחירים, הניתנים למימוש בהתאם לצרכי הנזילות.

שובל - קופת גמל ענפית

סקירת ההנהלה לשנת 2011
(באלפי שקלים חדשים)

ג(2)(ה). התפלגות עמיתים לשנת 2011

שכירים

<u>סך זכויות העמיתים</u>	<u>משיכות (3)</u>	<u>הפקדות (2)</u>	<u>מספר עמיתים (1)</u>	<u>גילאים</u>
<u>לסוף השנה</u>				
410	7	147	222	עד לגיל 30
2,828	16	518	782	30-39
12,871	499	1,079	859	40-49
42,903	1,135	2,370	1,146	50-59
45,427	8,373	2,314	1,084	60-66
<u>12,846</u>	<u>3,293</u>	<u>146</u>	<u>328</u>	67 ומעלה
<u>117,285</u>	<u>13,323</u>	<u>6,574</u>	<u>4,421</u>	סה"כ

עצמאים

<u>סך זכויות העמיתים</u>	<u>משיכות (3)</u>	<u>הפקדות (2)</u>	<u>מספר חשבונות (1)</u>	<u>ותק בקופה (4)</u>
<u>לסוף השנה</u>				
218	91	48	49	עד 5 שנים (כולל)
5,201	1,555	224	267	5-9 שנים
-	<u>225</u>	-	<u>1</u>	15 שנים ויותר
<u>388</u>		<u>34</u>		ילידי 1961 ומעלה (5)
<u>5,807</u>	<u>1,871</u>	<u>306</u>	<u>317</u>	סה"כ

(1) המספר כולל את מספר החשבונות/העמיתים בסוף השנה ובתוספת עמיתים שפרשו (היינו, משכו את כל היתרה בחשבון במהלך השנה).

(2) כולל העברת זכויות אל הקופה.

(3) כולל העברת זכויות מהקופה.

(4) ותק בקופה לסוף השנה או מועד משיכת כל היתרה (לגבי עמיתים שמשכו את כל יתרתם במהלך השנה), המוקדם מביניהם.

(5) סך זכויות העמיתים מתייחסים לתנועות החל מ - 1/1/2006.

שובל - קופת גמל ענפית

סקירת ההנהלה לשנת 2011

ג(2)(ו). שינוי במספר חשבונות העמיתים בשנת 2011

<u>מספר החשבונות</u>				<u>סוג העמיתים</u>
<u>31/12/2011</u>	<u>פרשו השנה</u>	<u>הצטרפו השנה</u>	<u>31/12/2010</u>	
4,738	(233)	240	4,731	שכירים
278	(39)	1	316	עצמאים
<u>5,016</u>	<u>(272)</u>	<u>241</u>	<u>5,047</u>	סך הכל
מתוכם חשבונות ביתרה של עד 500 ש"ח וללא תנועה בשנה האחרונה				
<u>599</u>	<u>(23)</u>	<u>80</u>	<u>542</u>	

ז. דוח תשואות

התשואה הנומינלית ברוטו מחושבת לאחר ניכוי הוצאות עמלות ניירות ערך והוצאות מיסים אך לפני ניכוי דמי ניהול.

שיעורי התשואה אחידים לכל עמיתי הקופה.

התשואה השנתית הממוצעת מחושבת כממוצע הנדסי של שיעורי התשואה השנתית. שיעור התשואה השנתי האישי של כל עמית תלוי בשיעור התשואה ברוטו ובמשתנים נוספים, כגון הפקדות ומשיכות.

תשואה שנתית נומינלית ברוטו

<u>תשואה</u>	<u>שנה</u>
(3.10%)	2011
7.88%	2010
22.22%	2009
(10.62%)	2008
7.93%	2007
5.13%	2006
9.55%	2005
7.62%	2004
12.88%	2003
3.33%	2002

תשואה שנתית

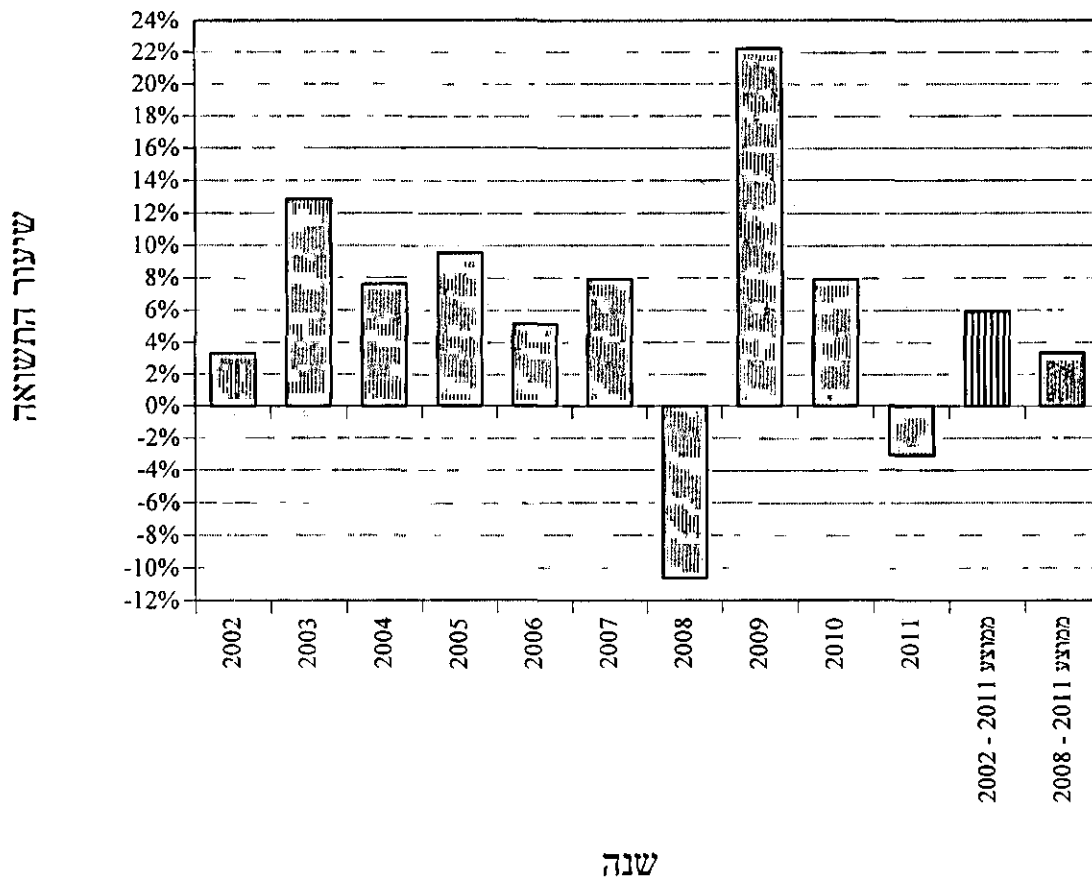
<u>סטיית תקן</u>	<u>ממוצעת</u>	<u>תקופה</u>
12.36%	3.37%	2008 - 2011
8.17%	5.95%	2002 - 2011

שובל - קופת גמל ענפית

סקירת ההנהלה לשנת 2011

ד. דוח תשואות (המשך)

להלן תרשים המציג את התשואה הנומינלית ברוטו :



שובל - קופת גמל ענפית

סקירת ההנהלה לשנת 2011

ה. דוח ניתוח השקעות

ה(1). דוח ניתוח השקעות, המוצג להלן בסעיף ה(3), נועד לתת כלי להשוואה בין תשואות תיק ההשקעות של הקופה ובין תשואה של תיק סמן. תיק הסמן הוא תיק השקעות תאורטי המחולק לאפיקים לפי היחס שהיה בפועל בתיק ההשקעות של הקופה, ותשואתו מחושבת לפי תשואות מדדי השוק.

להלן הסברים על מונחים מהדוח:

א. אחוז האפיק מנכסי הקופה - מבוסס על ממוצע יתרת ההשקעה באפיק כשהוא מחולק בממוצע נכסי הקופה. הממוצעים חושבו לפי היתרות בסוף כל חודש במהלך השנה.

ב. תשואות השוק הן כדלהלן:

מזומנים ושווי מזומנים : לפי מדד המק"מ.

נכסים סחירים : לפי מדד שמתפרסם ומתאים לאפיק. מדד השוק באפיק מניות וניירות ערך אחרים בחו"ל הוא MSCI World (במונחי ש"ח).

נכסים לא סחירים (אג"ח, פקדונות והלוואות) : לפי מדד אג"ח קונצרני סחיר.

ג. תשואה משוקללת בתיק הסמן - חושבה (ככלל) כמכפלה של אחוז האפיק מנכסי הקופה בתשואת השוק.

באפיקים בדות, שבהם לא צוינה תשואת השוק, חושבה התשואה המשוקללת כמכפלה של שני שיעורים:

השיעור הראשון - ההכנסה השנתית באפיק חלקי סך כל ההכנסות השנתיות של הקופה.

השיעור השני - התשואה השנתית הנומינלית ברוטו של הקופה.

ה(2). תאור כללי של מדיניות ההשקעות שיושמה בפועל על ידי הקופה:

ראה בדוח הדירקטוריון בפרק "ההתפתחויות הכלכליות במשק והשפעתן על מדיניות ההשקעות

של הקופה", בסעיף 5 "מדיניות ההשקעות של הקופה על רקע ההתפתחויות הכלכליות".

על פי חוזר גופים מוסדיים 2009-9-13 (הצהרה מראש של גוף מוסדי על מדיניות השקעה שלו), על החברה לפרסם מראש את מדיניות ההשקעה שלה ולציין את מדדי הייחוס הרלוונטיים לכל אפיק. מדדי ייחוס אלו שמשו בדוח זה למדידת תשואת השוק, בכפוף לאמור לעיל.

שובל - קופת גמל ענפית
סקירת ההנהלה לשנת 2011
 (באלפי שקלים חדשים)

ה.(3). דוח ניתוח השקעות (המשך)

<u>תשואה</u> <u>משוקללת</u> <u>בתיק הסמן</u>	<u>תשואת</u> <u>השוק</u>	<u>אחוז האפיק</u> <u>מנכסי הקופה</u>	<u>אפיק השקעה</u>
0.15%	2.95%	4.99%	מזומנים ושווי מזומנים
			אג"ח ממשלתי
0.30%	3.10%	9.67%	אג"ח צמוד מדד בריבית קבועה
1.06%	5.59%	19.05%	אג"ח לא צמוד בריבית קבועה
0.11%	2.01%	5.37%	אג"ח לא צמוד בריבית משתנה
0.07%		0.71%	אג"ח חו"ל
1.54%		34.80%	סה"כ אג"ח ממשלתי
			אג"ח קונצרני סחיר
-0.32%	-1.62%	19.47%	אג"ח צמוד מדד
0.12%	5.23%	2.26%	אג"ח לא צמוד
0.28%		2.39%	אג"ח חו"ל
0.08%		24.12%	סה"כ אג"ח קונצרני סחיר
			מניות וניירות ערך אחרים
-3.18%	-20.06%	15.84%	מניות וניירות ערך אחרים בארץ
-0.59%	-7.62%	7.69%	מניות וניירות ערך אחרים בחו"ל
-3.77%		23.53%	סה"כ מניות וניירות ערך אחרים
			פקדונות והלוואות
-0.12%	-1.62%	7.16%	פקדונות והלוואות צמודות מדד
-0.12%		7.16%	סה"כ פקדונות והלוואות
			אג"ח קונצרני לא סחיר
-0.09%	-1.62%	5.35%	אג"ח צמוד מדד
0.00%	8.22%	0.05%	אג"ח צמוד מט"ח
-0.09%		5.40%	סה"כ אג"ח קונצרני לא סחיר
-2.21%		100.00%	סה"כ
-3.10%			תשואת המשלול בפועל (שנתית, נומינלית, ברוטו)
-0.89%			הפרש

שובל - קופת גמל ענפית

סקירת ההנהלה לשנת 2011

ו. ניהול סיכונים בהשקעות

ראה לעיל פרק "ניהול סיכונים שוק" בדוח הדירקטוריון.

ההיקף והעיתוי של ההשקעה בכל אפיק נבחנים על פי הערכה של ההתפתחויות הכלכליות הצפויות בישראל ובעולם ועל פי הסיכונים שלהן:

סיכון נזילות – החברה מנהלת את נזילות הנכסים של הקופה על פי התזרים הצפוי מפעילות העמיתים וההכנסות הצפויות במזומן מההשקעות. יתרות העמיתים בקופה, שזכאים למשיכת כספים כדין, הינן בשיעור של 45.0% מכלל נכסי הקופה. נכון ליום המאזן.

צרכי הנזילות נובעים גם מזכותם של העמיתים להורות להעביר את כספם לקופה אחרת. האפשרויות של העמיתים להוציא את כספם מהקופה מגדילות את אי הוודאות ביחס לצרכי הנזילות בעתיד, ומקטינות את יכולת הקופה להיערך להם. לקופה נכסים נזילים וסחירים בהיקף של 88.1% מסך נכסיה, ובאפשרותה לממש מרכיב זה אם תהיה יציאת כספים גדולה מהצפוי.

היחס בין סכום הנכסים הסחירים והנזילים לבין הסכום הכולל שהעמיתים בקופה רשאים למשוך כדין הוא 1.96. החברה סבורה שיחס זה מספק מענה הולם לאפשרות של העמיתים למשוך את היתרות שצברו.

ניתוח נזילות הנכסים (באלפי ש"ח)

31/12/09	31/12/10	31/12/11	נכסים
103,481	117,571	108,399	נזילים או סחירים
2,217	2,428	1,292	מח"מ של עד שנה
21,132	16,569	13,362	מח"מ מעל שנה
73	(61)	39	אחרים
<u>126,903</u>	<u>136,507</u>	<u>123,092</u>	סך הכל

משך החיים הממוצע של נכסי הקופה הוא 0.34 שנים נתון זה משקף את הזמן הממוצע המשוקלל מתאריך המאזן ועד למועד כל תקבול בזרם המזומנים (קרן וריבית). השקלול נעשה לפי הסכום המהוון של כל תקבול. החישוב אינו כולל "נכסים אחרים", ומתייחס לנכסים סחירים כבעלי מח"מ של אפס שנים.

סיכון אשראי – החברה מחלקת את השקעות הקופה בין מנפיקים שונים. לפני ההשקעה, החברה בודקת את הדוחות הכספיים של המנפיק, איתנותו הפיננסית, דירוג נייר הערך בידי חברה מדרגת (אם יש) ופרמטרים רלוונטיים אחרים. בדיקות אלו משפיעות על סכום ההשקעה ועל תנאיה. כמו כן, החברה פועלת לפי תקנות מס הכנסה, הקובעות מגבלות שנועדו להתמודד עם סיכון האשראי.

עמיתי הקופה לא מקבלים ממנה אשראי.

שובל - קופת גמל ענפית

סקירת ההנהלה לשנת 2011

ו. ניהול סיכונים בהשקעות (המשך)

להלן פילוח ההשקעות בנכסי חוב קונצרניים (*), על פי הדירוג:

31/12/11		סוג ההשקעה:
שיעור מסך הנכסים	באלפי ש"ח	השקעות בנכסי חוב
נכסים סחירים		
7.62%	9,375	בדירוג AA- ומעלה
17.60%	21,667	בדירוג נמוך מ-AA
0.13%	161	לא מדורגים ללא בטוחה מספקת
25.35%	31,203	סה"כ
-----	-----	
נכסים בלתי סחירים		
9.16%	11,282	בדירוג AA- ומעלה
2.69%	3,316	בדירוג נמוך מ-AA
0.05%	56	לא מדורגים ללא בטוחה מספקת
11.90%	14,654	סה"כ
-----	-----	
37.25%	45,857	סך כל השקעה בנכסי חוב

31/12/10		סוג ההשקעה:
שיעור מסך הנכסים	באלפי ש"ח	השקעות בנכסי חוב
נכסים סחירים		
6.38%	8,696	בדירוג AA- לפחות (כולל)
15.58%	21,286	בדירוג עד AA
0.13%	183	לא מדורגות ללא בטוחה מספקת
22.09%	30,165	סה"כ
-----	-----	
נכסים בלתי סחירים		
10.89%	14,863	בדירוג AA- לפחות (כולל)
2.97%	4,059	בדירוג עד AA
0.05%	75	לא מדורגות ללא בטוחות
13.91%	18,997	סה"כ
-----	-----	
36.00%	49,162	סך כל השקעה בנכסי חוב

(*) תעודות הסל על מדדי אג"ח נכללו בטבלאות, והוצגו בדוחות הכספיים בסעיף מניות וניירות ערך אחרים.

שובל - קופת גמל ענפית

סקירת ההנהלה לשנת 2011

31/12/09		סוג ההשקעה:
שיעור מסך הנכסים	באלפי ש"ח	<u>השקעות בנכסי חוב</u>
<u>נכסים סחירים</u>		
9.19%	11,669	בדירוג AA- לפחות (כולל)
17.00%	21,570	בדירוג עד AA-
-0.03%	(43)	לא מדורגות ללא בטוחה מספקת
26.16%	33,196	סה"כ
-----	-----	
<u>נכסים בלתי סחירים</u>		
14.64%	18,579	בדירוג AA- לפחות (כולל)
3.45%	4,380	בדירוג עד AA-
0.31%	390	לא מדורגות ללא בטוחות
18.40%	23,349	סה"כ
-----	-----	
<u>44.56%</u>	<u>56,545</u>	סך כל השקעה בנכסי חוב

סיכוני שוק – מדיניות ההשקעות מתבססת על פיזור ההשקעות על מנת לפזר את הסיכונים. דירקטוריון החברה קובע מגבלות לגבי היקף ההשקעה בכל אפיק ואפיק וכך הוא מתרגם את מדיניות ניהול הסיכונים שלו, למסגרת מעשית לפעילות.

ועדת ההשקעות, המתכנסת לעיתים תכופות, מחליטה על שיעורי ההשקעה בפועל בכל אפיק, ומתאימה את השיעורים, במידת הצורך, לשינויים החלים בשווקים השונים ולהתפתחויות הצפויות בשווקי הכספים וההון בישראל ובעולם.

אם מתרחשים אירועים דחופים המחייבים החלטה לפני ההתכנסות המתוכננת של ועדת ההשקעות, מתקיימת התייעצות טלפונית בין נציגי מנהל התיק וחברים בוועדת ההשקעות, ומתקבלות החלטות איך להגיב לאירועים אלו.

החברה קבעה נוהל לטיפול בחובות בעייתיים על פי הנדרש בחוזרי האוצר והיא פועלת לפיהם. במקרה של אג"ח, אשר עקב בעיית פירעון מתנהל, או עשוי להתנהל, בגינו הסדר חוב, ועדת ההשקעות מקבלת החלטה בדבר אופן הצבעתה באסיפת בעלי האג"ח בהתבסס על נוהל הפעילות שלה והמלצות מנהלי התיק.

שובל - קופת גמל ענפית

סקירת ההנהלה לשנת 2011

1. ניהול סיכונים בהשקעות

משך החיים הממוצע של איגרות החוב הסחירות הצמודות למדד שהקופה השקיעה בהן עומד ביום 31/12/11 על 4.3 שנים (5.1 שנים בסוף שנה קודמת), והתשואה הממוצעת לפדיון, לאותו תאריך, היא 3.9% (2.3% בסוף שנה קודמת). ככל שמשך החיים הממוצע ארוך יותר, גדלה השפעת השינוי בשיעור הריבית על מחירי האג"ח, הנושאות ריבית בשיעור קבוע היינו, ככל שהתקופה מתארכת, קיטון נתון בשיעור הריבית גורם לעלייה גדולה בשווי האג"ח, ואילו עליית שיעור הריבית משפיעה לרעה על ערך התיק.

התקופה הממוצעת לפדיון של הפיקדונות ואיגרות החוב הלא סחירות הצמודים למדד עומדת על 2.9 שנים (3.3 שנים בסוף שנה קודמת). והתשואה הממוצעת לפדיון נכון ליום 31 בדצמבר 2011 היא 4.0% (2.5% בסוף שנה קודמת).

סיכון הריבית של הקופה בגין הפיקדונות ואגרות החוב הלא סחירות, משתקף באופן שוטף ברווחיותה של הקופה, בדומה לאג"ח סחירות. שערך נכסים אלו לפי שווי הוגן גורר הקטנת רווחי הקופה כאשר יש עליה בשיעור הריבית השוטפת והגדלתם בעת ירידה בשיעור הריבית.

נכון ליום 31 בדצמבר 2011, 41.1% מנכסי הקופה, צמודים למדד המחירים לצרכן. אינפלציה חושפת את הרווחיות הריאלית של יתר הנכסים לירידה.

לקופה קיימים נכסים החשופים לשינוי בשערי החליפין של מט"ח בשיעור של 10.8% מסך הנכסים לעומת 7.5% מסך הנכסים בסוף שנה קודמת.

המרכיב הצמוד למדד יושפע, ולו במידה חלקית, משינויים בשערי החליפין (אם יהיו). פיחות יגרום לעליית שווי הנכסים הצמודים למדד, וייסוף יגרום לירידת שווים.

סיכון תפעולי - סיכון להפסד העלול להיגרם כתוצאה מכשלים או ליקויים במערכת, שיטות פגומות לעיבוד נתונים, טעויות אנוש, העדר תהליכי בדיקה ובקרה פנימיים נאותים וכן מאירועים חיצוניים. החברה פועלת באופן שוטף להקטנת הסיכון, ולשמירת נוהלי עבודה נאותים.

סיכון משפטי - סיכון להפסד כתוצאה מהעדר אפשרות לאכוף באופן משפטי קיומו של הסכם או מחוסר מידע הנדרש, כדי לאמת ולעקוב אחר התחייבויות או זכויות פיננסיות, הנגזרות מהסכם, וכן סיכון להפסד בתביעה, אם תוגש, על ידי העמיתים. החברה נעזרת בייעוץ משפטי לקבלת שירותים משפטיים שוטפים, לליווי ישיבות הדירקטוריון שלה ולגבית פיגורים ממעסיקים, במידת הצורך.

שובל - קופת גמל ענפית

סקירת ההנהלה לשנת 2011

ז. המדיניות בנוגע לזכויות העמיתים

החברה אינה מלווה לעמיתי הקופה מאמצעי הקופה או בדרך אחרת, ואינה מבטחת את העמיתים בביטוח חיים.

ח. התפתחויות בשוק ההון לאחר תאריך המאזן

מתאריך הדוחות הכספיים ועד ליום 15/03/2012 עלה מדד ת"א 100 בשיעור של 3.79%, מדד איגרות החוב הממשלתיות בבורסה בתל אביב עלה בשיעור של 0.42% ומדד המחירים לצרכן (הידוע) לא השתנה. בשער השקל חל תיסוף בשיעור של 0.97% מול שער הדולר וריבית בנק ישראל ירדה ב- 0.25 נקודות האחוז והגיעה ל- 2.50%.

לגורמים אלו השפעה על שווי אחזקות הקופה ועל החלטות ההשקעה של ועדת ההשקעות, ולפיכך על התשואה.


שובל - קופת גמל ענפית

הצהרת מנכ"ל

אני, אשר גולדשלגר, מצהיר כי:

1. סקרתי את הדוח השנתי של שובל - קופת גמל ענפית (להלן: "קופת הגמל") לשנת 2011 (להלן: "הדוח").
2. בהתבסס על ידיעתי, הדוח איננו כולל כל מצג לא נכון של עובדה מהותית ולא חסר בו מצג של עובדה מהותית הנחוץ כדי שהמצגים שנכללו בו, לאור הנסיבות בהן נכללו אותם מצגים, לא יהיו מטעים בהתייחס לתקופה המכוסה בדוח.
3. בהתבסס על ידיעתי, הדוחות הכספיים ומידע כספי אחר הכלול בדוח משקפים באופן נאות, מכל הבחינות המהותיות, את המצב הכספי, תוצאות הפעולות והשינויים בזכויות העמיתים והתנועה בקופת הגמל למועדים ולתקופות המכוסים בדוח.
4. אני ואחרים בחברה המצהירים הצהרה זו אחראים לקביעתם ולקיומם של בקרות ונהלים לגבי הגילוי ולבקרה הפנימית על דיווח כספי של קופת הגמל; וכן-
 - א. קבענו בקרות ונהלים כאלה, או גרמנו לקביעתם תחת פיקוחנו של בקרות ונהלים כאלה, המיועדים להבטיח שמידע מהותי המתייחס לקופת הגמל, מובא לידיעתנו על ידי אחרים בחברה, בפרט במהלך תקופת ההכנה של הדוח;
 - ב. קבענו בקרה פנימית על דיווח כספי, או פיקוחנו על קביעת בקרה פנימית על דיווח כספי, המיועדת לספק מידע סבירה של ביטחון לגבי מהימנות הדיווח הכספי ולכך שהדוחות הכספיים ערוכים בהתאם לכללי חשבונאות מקובלים ולהוראות הממונה על שוק ההון;
 - ג. הערכנו את האפקטיביות של הבקרות והנהלים לגבי הגילוי של קופת הגמל והצגנו את מסקנותינו לגבי האפקטיביות של הבקרות והנהלים לגבי הגילוי, לתום התקופה המכוסה בדוח, בהתבסס על הערכתנו; וכן-
 - ד. גילינו בדוח כל שינוי בבקרה הפנימית של החברה על דיווח כספי שאירע ברבעון הרביעי שהשפיע באופן מהותי, או סביר שצפוי להשפיע באופן מהותי, על הבקרה הפנימית של החברה על דיווח כספי הנוגע לקופת הגמל; וכן-
5. אני ואחרים בחברה המצהירים הצהרה זו גילינו לרואה החשבון המבקר, לדירקטוריון ולוועדת הביקורת של הדירקטוריון, בהתבסס על הערכתנו העדכנית ביותר לגבי הבקרה הפנימית על דיווח כספי הנוגע לקופת הגמל:
 - א. את כל הליקויים המשמעותיים והחולשות המהותיות בקביעתה או בהפעלתה של הבקרה הפנימית על דיווח כספי, אשר סביר שצפויים לפגוע ביכולתה של החברה לרשום, לעבד, לסכם ולדווח על מידע כספי הנוגע לקופת הגמל; וכן-
 - ב. כל תרמית, בין מהותית ובין שאינה מהותית, בה מעורבת ההנהלה או מעורבים עובדים אחרים שיש להם תפקיד משמעותי בבקרה הפנימית של החברה על דיווח כספי הנוגע לקופת הגמל.

אין באמור לעיל כדי לגרוע מאחריותי או מאחריות כל אדם אחר, על פי כל דין.


אשר גולדשלגר, מנכ"ל

-31-

25/3/12
תאריך

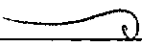
שובל - קופת גמל ענפית

הצהרת מנהל כספים

אני, רו"ח ראובן סווירי, מצהיר כי:

1. סקרתי את הדוח השנתי של שובל - קופת גמל ענפית (להלן: "קופת הגמל") לשנת 2011 (להלן: "הדוח").
2. בהתבסס על ידיעתי, הדוח איננו כולל כל מצג לא נכון של עובדה מהותית ולא חסר בו מצג של עובדה מהותית הנחוץ כדי שהמצגים שנכללו בו, לאור הנסיבות בהן נכללו אותם מצגים, לא יהיו מטעים בהתייחס לתקופה המכוסה בדוח.
3. בהתבסס על ידיעתי, הדוחות הכספיים ומידע כספי אחר הכלול בדוח משקפים באופן נאות, מכל הבחינות המהותיות, את המצב הכספי, תוצאות הפעולות והשינויים בזכויות העמיתים והתנועה בקופת הגמל למועדים ולתקופות המכוסים בדוח.
4. אני ואחרים בחברה המצהירים הצהרה זו אחראים לקביעתם ולקיומם של בקרות ונהלים לגבי הגילוי ולבקרה הפנימית על דיווח כספי של קופת הגמל; וכן-
 - א. קבענו בקרות ונהלים כאלה, או גרמנו לקביעתם תחת פיקוחנו של בקרות ונהלים כאלה, המיועדים להבטיח שמידע מהותי המתייחס לקופת הגמל, מובא לידיעתנו על ידי אחרים בחברה, בפרט במהלך תקופת ההכנה של הדוח;
 - ב. קבענו בקרה פנימית על דיווח כספי, או פיקוחנו על קביעת בקרה פנימית על דיווח כספי, המיועדת לספק מידה סבירה של ביטחון לגבי מהימנות הדיווח הכספי ולכך שהדוחות הכספיים ערוכים בהתאם לכללי חשבונאות מקובלים ולהוראות הממונה על שוק ההון;
 - ג. הערכנו את האפקטיביות של הבקרות והנהלים לגבי הגילוי של קופת הגמל והצגנו את מסקנותינו לגבי האפקטיביות של הבקרות והנהלים לגבי הגילוי, לתום התקופה המכוסה בדוח, בהתבסס על הערכתנו; וכן-
 - ד. גילינו בדוח כל שינוי בבקרה הפנימית של החברה על דיווח כספי שאירע ברבעון הרביעי שהשפיע באופן מהותי, או סביר שצפוי להשפיע באופן מהותי, על הבקרה הפנימית של החברה על דיווח כספי הנוגע לקופת הגמל; וכן-
5. אני ואחרים בחברה המצהירים הצהרה זו גילינו לרואה החשבון המבקר, לדירקטוריון ולוועדת הביקורת של הדירקטוריון, בהתבסס על הערכתנו העדכנית ביותר לגבי הבקרה הפנימית על דיווח כספי הנוגע לקופת הגמל:
 - א. את כל הליקויים המשמעותיים והחולשות המהותיות בקביעתה או בהפעלתה של הבקרה הפנימית על דיווח כספי, אשר סביר שצפויים לפגוע ביכולתה של החברה לרשום, לעבד, לסכם ולדווח על מידע כספי הנוגע לקופת הגמל; וכן-
 - ב. כל תרמית, בין מהותית ובין שאינה מהותית, בה מעורבת ההנהלה או מעורבים עובדים אחרים שיש להם תפקיד משמעותי בבקרה הפנימית של החברה על דיווח כספי הנוגע לקופת הגמל.

אין באמור לעיל כדי לגרוע מאחריותי או מאחריות כל אדם אחר, על פי כל דין.


רו"ח ראובן סווירי, מנהל כספים

25/3/12
תאריך

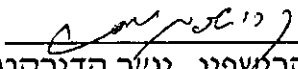
שובל - קופת גמל ענפית

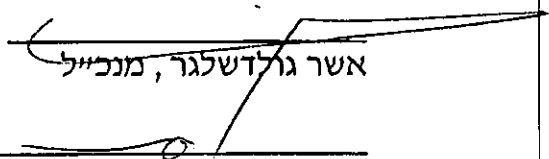
דוח של הדירקטוריון והנהלה בדבר הבקרה הפנימית על דיווח כספי


הנהלה, בפיקוח הדירקטוריון של שובל - קופת גמל ענפית (להלן: "קופת הגמל"), אחראית לקביעתה וקיומה של בקרה פנימית נאותה על דיווח כספי. מערכת הבקרה הפנימית של קופת הגמל תוכננה כדי לספק מידה סבירה של בטחון לדירקטוריון ולהנהלה של החברה לגבי הכנה והצגה נאותה של דוחות כספיים המפורסמים בהתאם לכללי חשבונאות מקובלים בישראל והוראות הממונה על שוק ההון. ללא תלות בטיב רמת התכנון שלהן, לכל מערכות הבקרה הפנימית יש מגבלות מובנות. לפיכך גם אם נקבע כי מערכות אלו הינן אפקטיביות הן יכולות לספק מידה סבירה של בטחון בלבד בהתייחס לעריכה ולהצגה של דוח כספי.

הנהלה בפיקוח הדירקטוריון מקיימת מערכת בקרות מקיפה המיועדת להבטיח כי עסקאות מבוצעות בהתאם להרשאות הנהלה, הנכסים מוגנים, והרישומים החשבונאיים מהימנים. בנוסף, הנהלה בפיקוח הדירקטוריון נוקטת צעדים כדי להבטיח שערוצי המידע והתקשורת אפקטיביים ומנטרים (monitor) ביצוע, לרבות ביצוע נהלי בקרה פנימית.

הנהלת החברה בפיקוח הדירקטוריון העריכה את אפקטיביות הבקרה הפנימית של קופת הגמל על דיווח כספי ליום 31 בדצמבר 2011, בהתבסס על קריטריונים שנקבעו במודל הבקרה הפנימית של ה- Committee of Sponsoring Organizations of the Treadway Commission (COSO). בהתבסס על הערכה זו הנהלה מאמינה (believes) כי ליום 31 בדצמבר 2011, הבקרה הפנימית של קופת הגמל על דיווח כספי הינה אפקטיבית.


משה קרישפין, יו"ר הדירקטוריון


אשר גולדשלגר, מנכ"ל


רו"ח ראובן סווירי, מנהל כספים

25/3/12
תאריך

צ. עצמון ושות' Z. AZMON & CO.

רואי-חשבון (ISR) C.P.A

דוח רואה החשבון המבקר לעמיתים
של שובל - קופת גמל ענפית
בקרה פנימית על דיווח כספי

ביקרנו את הבקרה הפנימית על דיווח כספי של שובל - קופת גמל ענפית (להלן - "הקופה") לימים 31 בדצמבר 2011 ו-2010 בהתבסס על קריטריונים שנקבעו במסגרת המשולבת של בקרה פנימית שפורסמה על ידי ה- Committee of Sponsoring Organizations of the Treadway Commission (להלן-COSO). הדירקטוריון והנהלה של שובל - חברה לניהול קופת גמל מפעלית בע"מ (להלן - "החברה המנהלת") אחראים לקיום בקרה פנימית אפקטיבית על דיווח כספי ולהערכתם את האפקטיביות של בקרה פנימית על דיווח כספי של הקופה, הנכללת בדוח הדירקטוריון והנהלה בדבר הבקרה הפנימית על דיווח כספי המצורף. אחריותנו היא לחוות דעה על הבקרה הפנימית על דיווח כספי של הקופה בהתבסס על ביקורתנו.

ערכנו את ביקורתנו בהתאם לתקני ה- Public Accounting Oversight Board (PCAOB) בארה"ב בדבר ביקורת של בקרה פנימית על דיווח כספי, אשר אומצו על ידי לשכת רואי חשבון בישראל, על פי תקנים אלה נדרש מאיתנו לתכנן את הביקורת ולבצע במטרה להשיג מידה סבירה של ביטחון אם קוימה, מכל הבחינות המהותיות, בקרה פנימית אפקטיבית על דיווח כספי. ביקורתנו כללה השגת הבנה לגבי בקרה פנימית על דיווח כספי, הערכת הסיכון שקיימת חולשה מהותית, וכן בחינה והערכה של אפקטיביות התכנון והתפעול של בקרה פנימית בהתבסס על הסיכון שהוערך. ביקורתנו כללה גם ביצוע נהלים אחרים שחשבנו כנחוצים בהתאם לנסיבות. אנו סבורים שביקורתנו מספקת בסיס נאות לחוות דעתנו.

בקרה פנימית על דיווח כספי של קופה הינה תהליך המיועד לספק מידה סבירה של בטחון לגבי המהימנות של דיווח כספי וההכנה של דוחות כספיים למטרות חיצוניות בהתאם לתקני ביקורת מקובלים, לרבות תקנום שנקבעו בתקנות רואי חשבון (דרך פעילותו של רואה חשבון) התשל"ג - 1973 והנחיות אגף שוק ההון, ביטוח וחסכון במשרד האוצר. בקרה פנימית על דיווח כספי של קופה כוללת את אותם מדיניות ונהלים אשר: (1) מתייחסים לניהול רשומות אשר בפירוט סביר, משקפות במדויק ובאופן נאות את העסקאות וההעברות של נכסי הקופה (לרבות הוצאתם מרשותה) (2) מספקים מידה סבירה של ביטחון שעסקאות נרשמות כנדרש כדי לאפשר הכנת דוחות כספיים בהתאם לתקנים שנקבעו בתקנות רואי חשבון (דרך פעילותו של רואה חשבון), התשל"ג - 1973 והנחיות אגף שוק ההון, ביטוח וחסכון במשרד האוצר, ושקבלת כספים והוצאת כספים של הקופה נעשים רק בהתאם להרשאות הדירקטוריון והנהלה של החברה המנהלת (3) ומספקים מידה סבירה של ביטחון לגבי מניעה או גילוי במועד של רכישה, שימוש או העברה (לרבות הוצאה מרשות) בלתי מורשים של נכסי הקופה, שיכולה להיות להם השפעה מהותית על הדוחות הכספיים.

בשל מגבלותיה המובנות, בקרה פנימית על דיווח כספי עשויה שלא למנוע או לגלות הצגה מוטעית. כמו כן, הסקת מסקנות לגבי העתיד על בסיס הערכת אפקטיביות נוכחית כלשהי חשופה לסיכון שבקרות תהפוכנה לבלתי מתאימות בגלל שינויים בנסיבות או שמידת הקיום של המדיניות או הנהלים תשתנה לרעה.

לדעתנו, החברה המנהלת קיימה, מכל הבחינות המהותיות, בקרה פנימית אפקטיבית על דיווח כספי של הקופה לימים 31 בדצמבר 2011 ו-2010 בהתבסס על קריטריונים שנקבעו במסגרת המשולבת של בקרה פנימית שפורסמה על ידי COSO.

ביקרנו גם, בהתאם לתקני ביקורת מקובלים בישראל, לגבי קופות גמל והנחיות משרד האוצר – אגף שוק ההון, ביטוח וחסכון. את הדוחות הכספיים של הקופה לימים 31 בדצמבר 2011 ו-2010 ואת דוחות הכנסות וההוצאות והדוחות על שינויים בזכויות העמיתים של הקופה לכל אותם השנים שהסתיימו באותם תאריכים, והדוח שלנו מיום 25 מארס 2012, כלל חוות דעת בלתי מסויגת על אותם דוחות כספיים.

ציון עצמון
נ. ציני
רואה חשבון

תל אביב,
25.3.2012

צ. עצמון ושות' Z. AZMON & CO.

רואי- חשבון (ISR) C.P.A

דוח רואה החשבון המבקר לעמיתים
של שובל - קופת גמל ענפית

ביקרנו את המאזנים המצורפים של שובל - קופת גמל ענפית (להלן - "הקופה") לימים 31 בדצמבר 2011 ו- 2010 ואת דוחות ההכנסות וההוצאות ואת הדוח על השינויים בזכויות העמיתים לכל אחת מהשנים שהסתיימו באותם תאריכים. דוחות כספיים אלה הנם באחריות הדירקטוריון והנהלה של שובל-חברה לניהול קופת גמל מפעלית בע"מ (להלן-החברה המנהלת). אחריותנו היא לחוות דעה על דוחות כספיים אלה בהתבסס על ביקורתנו.

ערכנו את ביקורתנו בהתאם לתקני ביקורת מקובלים בישראל, לרבות תקנים שנקבעו בתקנות רואי חשבון (דרך פעולתו של רואה השבון) התשל"ג - 1973, על-פי תקנים אלה נדרש מאתנו לתכנן את הביקורת ולבצעה במטרה להשיג מידה סבירה של ביטחון שאין בדוחות הכספיים הצגה מוטעית מהותית. ביקורת כוללת בדיקה מדגמית של ראיות התומכות בסכומים ובמידע שבדוחות הכספיים. ביקורת כוללת גם בחינה של כללי החשבונאות שישומו ושל האומדנים המשמעותיים שנעשו על ידי הדירקטוריון והנהלה של הקופה וכן הערכת נאותות ההצגה בדוחות הכספיים בכללותה. אנו סבורים שביקורתנו מספקת בסיס נאות לחוות דעתנו.

לדעתנו, הדוחות הכספיים הנ"ל משקפים באופן נאות, מכל הבחינות המהותיות, את מצבה הכספי של הקופה לימים 31 בדצמבר 2011 ו- 2010 ואת תוצאות פעולותיה והשינויים בזכויות העמיתים שלה לכל אחת מהשנים שהסתיימו באותם תאריכים, בהתאם לכללי החשבונאות מקובלים לגבי קופות גמל והנחיות משרד האוצר - אגף שוק ההון, ביטוח והסכון.

ביקרנו גם, בהתאם לתקני ה-PCAOB בארה"ב בדבר ביקורת של בקרה פנימית על דיווח כספי, כפי שאומצו על ידי לשכת רואי חשבון בישראל, את הבקרה הפנימית על דיווח כספי של הקופה לימים 31 בדצמבר 2011 ו-2010. בהתבסס על קריטריונים שנקבעו במסגרת המשולבת של בקרה פנימית שפורסם על ידי COSO והדוח שלנו מיום 25 במארס 2012 כלל חוות דעת בלתי מסויגת על אפקטיביות הבקרה הפנימית על דיווח הכספי של הקופה.

ציון עצמון
רואה חשבון

תל אביב,

25.3.2012

שובל - קופת גמל ענפית

מאזנים

(באלפי שקלים חדשים)

ליום 31 בדצמבר

<u>2010</u>	<u>2011</u>	<u>ביאור</u>	<u>נכסים</u>
		3	<u>השקעות</u>
			מזומנים ושווי מזומנים:
2,464	1,908		מזומנים בבנקים
<u>826</u>	<u>4,263</u>		פיקדונות קצרי מועד
<u>3,290</u>	<u>6,171</u>		
<hr style="border-top: 1px dashed black;"/>			
47,395	48,320	4	ניירות ערך סחירים:
28,629	30,345	4	איגרות חוב ממשלתיות
<u>38,001</u>	<u>23,162</u>	6,7	איגרות חוב קונצרניות
<u>114,025</u>	<u>101,827</u>		מניות וניירות ערך אחרים
<hr style="border-top: 1px dashed black;"/>			
8,441	6,201	5	ניירות ערך שאינם סחירים:
-	<u>51</u>	8	איגרות חוב קונצרניות
<u>8,441</u>	<u>6,252</u>		ניירות ערך אחרים
<hr style="border-top: 1px dashed black;"/>			
<u>10,556</u>	<u>8,402</u>		פיקדונות בבנקים
<u>256</u>	<u>401</u>	10	סכומים לקבל בגין השקעות
<u>136,568</u>	<u>123,053</u>		סך כל ההשקעות
<hr style="border-top: 1px dashed black;"/>			
<u>15</u>	<u>39</u>	11	חייבים ויתרות חובה
<u>136,583</u>	<u>123,092</u>		סך כל הנכסים
<hr style="border-top: 3px double black;"/>			
136,507	123,092	13	<u>זכויות העמיתים וההתחייבויות</u>
<u>76</u>	-	14	זכויות העמיתים
<u>136,583</u>	<u>123,092</u>		זכאים ויתרות זכות
<hr style="border-top: 3px double black;"/>			
			סך כל זכויות העמיתים וההתחייבויות

הביאורים המצורפים מהווים חלק בלתי נפרד מהדוחות הכספיים.

רו"ח ראובן סוויירי
מנהל כספים

אשר גולדשלגר
מנכ"ל

משה קרישפין
יו"ר הדירקטוריון

25/3/12
תאריך אישור
הדוחות הכספיים

שובל - קופת גמל ענפית

דוחות הכנסות והוצאות

(באלפי שקלים חדשים)

<u>לשנה שנסתיימה</u>		
<u>ביום 31 בדצמבר</u>		
<u>2010</u>	<u>2011</u>	<u>ביאור</u>
		<u>הכנסות (הפסדים)</u>
(53)	385	ממזומנים ושווי מזומנים
-----	-----	
2,235	1,906	מניירות ערך סחירים:
2,692	(238)	איגרות חוב ממשלתיות
<u>3,792</u>	<u>(6,323)</u>	איגרות חוב קונצרניות
8,719	(4,655)	מניות וניירות ערך אחרים
-----	-----	
722	(160)	מניירות ערך שאינם סחירים:
-	2	איגרות חוב קונצרניות
<u>722</u>	<u>(158)</u>	ניירות ערך אחרים
-----	-----	
687	367	מפיקדונות בבנקים
-----	-----	
<u>10,075</u>	<u>(4,061)</u>	סך כל ההכנסות (ההפסדים)
-----	-----	
		<u>הוצאות</u>
1,080	938	דמי ניהול
44	62	עמלות ניירות ערך
<u>25</u>	<u>40</u>	הוצאות מיסים
1,149	1,040	סך כל ההוצאות
-----	-----	
<u>8,926</u>	<u>(5,101)</u>	הכנסות נטו (הפסדים) לשנת הדוח
=====	=====	

הביאורים המצורפים מהווים חלק בלתי נפרד מהדוחות הכספיים.

שובל - קופת גמל ענפית

דוחות על השינויים בזכויות העמיתים

(באלפי שקלים חדשים)

לשנה שנסתיימה ביום 31 בדצמבר

<u>2010</u>	<u>2011</u>	
126,903	136,507	זכויות העמיתים ליום 1 בינואר של השנה
-----	-----	
		<u>הפרשות:</u>
3,105	3,154	שכירים - הפרשות מעביד
3,125	3,130	- הפרשות עובד
727	306	עמיתים עצמאים
-	290	פיצויים בתשבונות אישיים
6,957	6,880	סך כל ההפרשות
-----	-----	
		<u>תשלומים לעמיתים:</u>
(3,122)	(8,854)	עמיתים שכירים
(165)	(1,376)	עמיתים עצמאים
(58)	-	החזר למעסיק - כספי פיצויים שהופקדו בטעות
(3,345)	(10,230)	סך כל התשלומים
-----	-----	
		<u>העברת זכויות:</u>
55	-	העברת זכויות אל הקופה
(2,989)	(4,964)	העברת זכויות מהקופה
(2,934)	(4,964)	סך העברת זכויות נטו
-----	-----	
678	(8,314)	צבירה נטו
-----	-----	
8,926	(5,101)	הכנסות נטו (הפסדים) לשנת הדוח
-----	-----	
136,507	123,092	זכויות העמיתים ליום 31 בדצמבר של השנה
=====	=====	

הביאורים המצורפים מהווים חלק בלתי נפרד מהדוחות הכספיים.

שובל - קופת גמל ענפית

ביאורים לדוחות הכספיים לשנת 2011

ביאור 1 - כללי

א. הקופה

1. שובל - חברה לניהול קופת גמל מפעלית בע"מ (להלן "החברה") מנהלת את שובל - קופת גמל ענפית (להלן "הקופה").
הקופה הוקמה ביום 11 בפברואר 1996 במסגרת הסכמי שכר בסקטור הציבורי להכללת רכיבים לפנסיה. עד ליום 31 במאי 2008 הקופה פעלה כתאגיד. החל מתאריך זה מנוהלת הקופה על ידי החברה.
לחברה אין הון עצמי ופעילותה היחידה הינה ניהול הקופה.
2. בנק יהב לעובדי המדינה בע"מ (להלן - "בנק יהב" או "הבנק") נותן שירותי תפעול לחברה. הבנק מנהל את חשבונות החברה המנהלת והקופה ואת חשבונות העמיתים לפי תקנון הקופה, הוראות החברה המנהלת, הדירקטוריון והוועדות שלו ובכפוף להוראות כל דין.
3. החל מיום 26 באפריל 2011 פסגות ניירות ערך בע"מ מנהלת את תיק ההשקעות של הקופה על כל המשתמע מכך, ופועלת ליישום כל ההוראות הרגולטוריות החלות על ניהול ההשקעות של הקופה, בכפוף להוראות ועדת השקעות. עד לתאריך זה, מנורה מבטחים ניהול תיקי השקעות בע"מ ניהלה את תיק ההשקעות של הקופה על כל המשתמע מכך.
4. הנכסים נמצאים במשמרת בחברת פועלים סהר בע"מ.

ב. עיקרי המדיניות החשבונאית

1. הדוחות הכספיים נערכו בהתאם לכללי החשבונאות המקובלים בקופות גמל, בהתאם לתקנות מס הכנסה (כללים לאישור ולניהול קופות גמל), התשכ"ד - 1964 (להלן - "תקנות מס הכנסה") ולהוראות אגף שוק ההון ביטוח וחסכון במשרד האוצר (להלן - "אגף שוק ההון").
2. דוחות כספיים בסכומים מדווחים:
הגדרות
סכום מדווח - סכום מותאם למועד המעבר, בתוספת סכומים בערכים נומינליים, שנוספו לאחר מועד המעבר, ובניכוי סכומים שנגרעו לאחר מועד המעבר. גריעת הסכומים לאחר מועד המעבר בוצעה בערכים נומינליים היסטוריים.
דיווח כספי נומינלי - דיווח כספי המבוסס על סכומים מדווחים.
מועד מעבר - המועד שלאחריו חל הדיווח הכספי הנומינלי, דהיינו 31 בדצמבר 2003.
בעלי עניין - כהגדרתם בחוק ניירות ערך, התשכ"ח - 1968.
מדד - מדד המחירים לצרכן כפי שמפרסמת הלשכה המרכזית לסטטיסטיקה.
הנכסים וההתחייבויות של הקופה מוצגים בערכים מדווחים הזהים לערכים הנומינליים.

שובל - קופת גמל ענפית

ביאורים לדוחות הכספיים לשנת 2011

ביאור 1 - כללי (המשך)

ב. עיקרי המדיניות החשבונאית (המשך)

3. הדוחות הכספיים נכונים ליום העסקים האחרון בקופות הגמל בחודש דצמבר 2011 שהיה 29 בדצמבר 2011. פעולות בחשבונות העמיתים ובנכסי הקרן שבוצעו ביום 30.12.11 ייכללו בדוחות הכספיים לשנת 2012. יחד עם זאת, הפקדות שנעשו ביום 30.12.11 נכללו בדוחות האישיים לעמיתים לשנת 2011.

ג. הצגת הנכסים וההתחייבויות

נכסי הקופה וההתחייבויותיה נכללו בדוחות הכספיים לפי כללי ההערכה שנקבעו בתקנות מס הכנסה ובהוראות הדיווח של אגף שוק ההון כמפורט להלן:

1. מזומנים ושווי מזומנים

פיקדונות קצרי מועד כוללים פיקדונות שתקופת הפירעון בעת הפקדתם לא הייתה ארוכה יותר מחודש, שאינם מוגבלים בשימוש ושאין משועבדים. הפיקדונות כוללים ריבית שנצברה לפי התנאים הנקובים בכל פיקדון. מזומנים ופיקדונות במטבע חוץ נכללו במאזן לפי שער החליפין היציג של אותו מטבע ביחס לשקל לתאריך המאזן. הפרשי שער בגין מזומנים ושווי מזומנים נרשמו בהכנסות ממזומנים ושווי מזומנים.

2. ניירות ערך סחירים

ניירות ערך סחירים כלולים בדוחות הכספיים כדלהלן:

ככלל, ניירות ערך סחירים בארץ מוצגים לפי שווי השוק ליום המאזן, לפי שער הסגירה שנקבע לנייר הערך ביום המסחר האחרון בבורסה בתל-אביב. ניירות ערך סחירים בחו"ל מוצגים לפי שווי השוק ליום המאזן, לפי שער הסגירה שנקבע לנייר הערך ביום המסחר האחרון בבורסה מחוץ לישראל או בשוק אחר מוסדר שהוא נסחר בו ולפי שערי החליפין היציגים ליום המאזן.

3. ניירות ערך שאינם סחירים

ניירות ערך שאינם סחירים כלולים בדוחות הכספיים כדלהלן:

אגרות חוב ושטרי הון – בהתאם לציטוט השווי ההוגן המתפרסם על ידי חברה שנקבעה לשם כך על ידי אגף שוק ההון או המחושב באמצעות מערכת שספקה אותה חברה, כמפורט להלן:

א. אם בוצעה עסקה מהותית במהלך יום העסקים- לפי המחיר הקובע של הנכס בזירת המסחר בסוף יום העסקים.

ב. במידה ולא בוצעה עסקה מהותית במהלך יום העסקים- לפי נתוני Bid-Ask בזירת המסחר בהתאם לתנאי Bid-Ask.

ג. אם לא התקיימו התנאים בסעיפים א ו-ב, לפי מודל ציטוט שווי הוגן המבוסס על היוון תזרימי מזומנים חזויים, כאשר כל תזרים מהוון בריבית הרלבנטית לו בהתאם למועד התשלום. תזרים המזומנים הוא התזרים הרשום במערכת ניירות ערך המשרתת את הקופה. הריבית נגזרת מעקום ריבית חסרת סיכון ומרווח סיכון לנכסי חוב לא סחירים, על פי המסחר של כלל אגרות החוב הרלוונטיות בבורסה.

שובל - קופת גמל ענפית

ביאורים לדוחות הכספיים לשנת 2011

ביאור 1 - כללי (המשך)

ג. הצגת הנכסים וההתחייבויות (המשך)

4. מוצרים מובנים
מוצרים מובנים מוצגים במאזן ובדיווחים הנגזרים ממנו בסעיפי ניירות הערך האחרים. למרות זאת, המוצרים המובנים מוצגים במספרי השוואה בסעיפי האג"ח הקונצרני.
5. פיקדונות
פיקדונות בבנקים כוללים פיקדונות שתקופת הפירעון בעת הפקדתם הייתה ארוכה מחודש ימים.
הפיקדונות כוללים בדוחות הכספיים בהתאם לחישוב השווי ההוגן כמפורט בביאור 1.ג.3.ג. לעיל.
6. עסקאות במטבע חוץ
עסקה הנקובה במטבע חוץ נרשמת במועד ההכרה הראשוני בשקלים בהתאם לשער החליפין של מטבע החוץ במועד העסקה.
פריטים כספיים במטבע חוץ מדווחים לפי שער החליפין היציג ליום המאזן.
7. סכומים לקבל בגין השקעות
ריבית ופדיון קרן לקבל - ריבית ופדיון קרן (לרבות הפרשי הצמדה עליהם) שטרם התקבלו עד לתאריך המאזן, על איגרת חוב סחירה אשר עברה את יום ה-EX.
דיבידנד לקבל - דיבידנד שהוכרז לפני תאריך המאזן, וטרם התקבל עד לתאריך המאזן.
8. זכויות העמיתים
תקבולים והעברות לקופה ותשלומים והעברות מהקופה נכללים בחשבונות עם גבייתם או עם פירעונם בהתאמה. לפיכך, הדוחות על השינויים בזכויות העמיתים אינם כוללים סכומים שהצטברו ושטרם התקבלו או שולמו.
- ד. הכנסות והוצאות
ההכנסות וההוצאות נכללות בדוח הכנסות והוצאות לפי בסיס מצטבר.
- ה. שימוש באומדנים בעריכת הדוחות הכספיים
בעריכת דוחות כספיים לפי כללי חשבונאות מקובלים ההנהלה נדרשת להשתמש באומדנים ובהערכות. האומדנים וההערכות משפיעים על הנתונים המדווחים בדבר נכסים והתחייבויות, על הנתונים בדבר התחייבויות תלויות שניתן להם גילוי בדוחות הכספיים וכן על נתוני הכנסות והוצאות בתקופת הדיווח. התוצאות עשויות להיות שונות מאומדנים אלו.

שובל - קופת גמל ענפית

ביאורים לדוחות הכספיים לשנת 2011

ביאור 2 - תשואות הקופה ושיעור השינוי במדד ובמט"ח

התשואות ברוטו מחושבות לאחר ניכוי עמלות ניירות ערך והוצאות מסים, ולפני ניכוי דמי ניהול. התשואות נטו מחושבות לאחר ניכוי עמלות ניירות ערך, הוצאות מסים ודמי ניהול. שיעורי התשואה אחידים לכל עמיתי הקופה.

שיעור התשואה השנתי האישי של כל עמית תלוי בשיעור התשואה ברוטו ובמשתנים נוספים, כגון הפקדות ומשיכות.

א. תשואות הקופה באחוזים

בשנה שנסתיימה ביום 31 בדצמבר

<u>2008</u>	<u>2009</u>	<u>2010</u>	<u>2011</u>
-10.62%	22.22%	7.88%	-3.10%
-11.06%	21.21%	6.94%	-3.87%

התשואה הנומינלית ברוטו

התשואה הנומינלית נטו

ב. שיעור השינוי של מדדים נבחרים

בשנה שנסתיימה ביום 31 בדצמבר

<u>2008</u>	<u>2009</u>	<u>2010</u>	<u>2011</u>
<u>(באחוזים)</u>			
3.80%	3.91%	2.66%	2.17%
-1.14%	-0.71%	-5.99%	7.66%
-6.39%	2.73%	-12.93%	4.23%

מדד המחירים לצרכן (לפי המדד בגין)

שער החליפין של הדולר של ארה"ב

שער החליפין של האירו

ג. מדד המחירים לצרכן ושערי חליפין של מטבעות עיקריים

לסוף שנה

101.2	105.2	108.0	110.3
3.80	3.78	3.55	3.82
5.30	5.44	4.74	4.94

מדד המחירים לצרכן, בנקודות (לפי המדד בגין)

דולר של ארה"ב

אירו

שובל - קופת גמל ענפית

ביאורים לדוחות הכספיים לשנת 2011

(באלפי שקלים חדשים)

ביאור 3 - נכסים לפי בסיס הצמדה

ליום 31 בדצמבר 2011

<u>סה"כ</u>	<u>נכסים בחו"ל</u>	<u>בהצמדה למטבע חוץ</u>	<u>בהצמדה למדד המחירים לצרכן</u>	<u>ללא הצמדה</u>	
6,171	-	1,896	-	4,275	מזומנים ושווי מזומנים
-----	-----	-----	-----	-----	
					ניירות ערך סחירים:
48,320	947	-	12,058	35,315	איגרות חוב ממשלתיות
30,345	2,696	-	23,401	4,248	איגרות חוב קונצרניות
<u>23,162</u>	<u>7,696</u>	<u>-</u>	<u>106</u>	<u>15,360</u>	מניות וניירות ערך אחרים
101,827	11,339	-	35,565	54,923	סה"כ ניירות ערך סחירים
-----	-----	-----	-----	-----	
					ניירות ערך שאינם סחירים:
6,201	-	70	6,131	-	איגרות חוב קונצרניות
<u>51</u>	<u>-</u>	<u>-</u>	<u>51</u>	<u>-</u>	ניירות ערך אחרים
6,252	-	70	6,182	-	סה"כ ניירות ערך שאינם סחירים
-----	-----	-----	-----	-----	
8,402	-	-	8,402	-	פיקדונות בבנקים
-----	-----	-----	-----	-----	
401	-	-	381	20	סכומים לקבל בגין השקעות
-----	-----	-----	-----	-----	
39	-	-	-	39	חייבים ויתרות חובה
-----	-----	-----	-----	-----	
123,092	11,339	1,966	50,530	59,257	סך כל הנכסים
=====	=====	=====	=====	=====	

שובל - קופת גמל ענפית

ביאורים לדוחות הכספיים לשנת 2011

(באלפי שקלים חדשים)

ביאור 3 - נכסים לפי בסיס הצמדה (המשך)

ליום 31 בדצמבר 2010

סה"כ	נכסים בחו"ל	בהצמדה למטבע חוץ	בהצמדה למדד המחירים לצרכן		
			ללא הצמדה	ללא הצמדה	
3,290	-	2,355	-	935	מזומנים ושווי מזומנים
-----	-----	-----	-----	-----	
					ניירות ערך סחירים:
47,395	897	-	13,954	32,544	איגרות חוב ממשלתיות
28,629	3,734	-	23,251	1,644	איגרות חוב קונצרניות
<u>38,001</u>	<u>3,199</u>	<u>-</u>	<u>-</u>	<u>34,802</u>	מניות וניירות ערך אחרים
114,025	7,830	-	37,205	68,990	סה"כ ניירות ערך סחירים
-----	-----	-----	-----	-----	
					ניירות ערך שאינם סחירים:
8,441	-	67	8,374	-	איגרות חוב קונצרניות
-----	-----	-----	-----	-----	
10,556	-	-	10,556	-	פיקדונות בבנקים
-----	-----	-----	-----	-----	
256	-	-	232	24	סכומים לקבל בגין השקעות
-----	-----	-----	-----	-----	
15	-	-	-	15	חייבים ויתרות חובה
-----	-----	-----	-----	-----	
<u>136,583</u>	<u>7,830</u>	<u>2,422</u>	<u>56,367</u>	<u>69,964</u>	סך כל הנכסים
=====	=====	=====	=====	=====	

שובל - קופת גמל ענפית

ביאורים לדוחות הכספיים לשנת 2011

(באלפי שקלים חדשים)

ביאור 4 - איגרות חוב סחירות

<u>ליום 31 בדצמבר</u>		
<u>2010</u>	<u>2011</u>	
		א. ההרכב:
		איגרות חוב ממשלתיות סחירות:
		איגרות חוב ממשלתיות סחירות בארץ:
46,498	47,373	איגרות חוב ממשלתיות סחירות
46,498	47,373	סה"כ איגרות חוב ממשלתיות סחירות בארץ
-----	-----	
897	947	איגרות חוב ממשלתיות סחירות בחו"ל
-----	-----	
<u>47,395</u>	<u>48,320</u>	סה"כ איגרות חוב ממשלתיות סחירות:
		איגרות חוב קונצרניות סחירות:
		איגרות חוב קונצרניות סחירות בארץ:
24,895	27,649	אינן ניתנות להמרה
24,895	27,649	סה"כ איגרות חוב קונצרניות סחירות בארץ
-----	-----	
3,734	2,696	איגרות חוב קונצרניות סחירות בחו"ל:
3,734	2,696	אינן ניתנות להמרה
-----	-----	
<u>28,629</u>	<u>30,345</u>	סה"כ איגרות חוב קונצרניות סחירות
-----	-----	
<u>76,024</u>	<u>78,665</u>	סה"כ איגרות חוב סחירות

<u>31/12/2010</u>	<u>2011 בדצמבר 31</u>		
<u>סך הכל</u>	<u>סך הכל</u>	<u>אג"ח קונצרניות</u>	<u>אג"ח ממשלתיות</u>
		<u>לא להמרה</u>	

ב. מח"מ (בשנים):

			איגרות חוב סחירות:
3.58	3.40	3.51	בלתי צמודות
5.08	4.35	3.84	צמודות למדד
2.92	2.97	2.63	צמודות למט"ח
4.27	3.81	3.69	מח"מ ממוצע

ג. תשואה ממוצעת משוקללת לפדיון (באחוזים):

			איגרות חוב סחירות:
3.43%	3.30%	5.14%	בלתי צמודות
2.29%	3.94%	5.28%	צמודות למדד
2.15%	1.55%	1.14%	צמודות למט"ח
2.80%	3.51%	4.89%	תשואה ממוצעת משוקללת לפדיון

שובל - קופת גמל ענפית

ביאורים לדוחות הכספיים לשנת 2011

(באלפי שקלים חדשים)

ביאור 5 - איגרות חוב שאינן סחירות

31 בדצמבר

א. ההרכב:

2010 2011

איגרות חוב קונצרניות בארץ בלתי סחירות :

8,441 6,201

בלתי ניתנות להמרה

8,441 6,201

סה"כ איגרות חוב קונצרניות בארץ בלתי סחירות

31/12/2010 31/12/2011

סך הכל סך הכל

ב. מח"מ (בשנים) :

איגרות חוב שאינן סחירות:

3.60 3.43

צמודות למדד

0.63 1.32

צמודות למט"ח

3.57 3.40

מח"מ ממוצע

ג. תשואה ממוצעת משוקללת לפדיון (באחוזים) :

איגרות חוב שאינן סחירות:

3.62% 6.79%

צמודות למדד

3.20% 4.43%

צמודות למט"ח

3.62% 6.77%

תשואה ממוצעת משוקללת לפדיון

שובל - קופת גמל ענפית

ביאורים לדוחות הכספיים לשנת 2011

(באלפי שקלים חדשים)

ביאור 6 - מניות סחירות

<u>31 בדצמבר</u>		
<u>2010</u>	<u>2011</u>	
		ההרכב:
7,676	13,165	מניות בארץ
661	-	מניות בחו"ל (1)
<u>8,337</u>	<u>13,165</u>	סך הכל מניות

(1) כולל מניות הסחירות הן בארץ והן בחו"ל.

ביאור 7 - ניירות ערך אחרים סחירים

<u>31 בדצמבר</u>		
<u>2010</u>	<u>2011</u>	
		ניירות ערך אחרים סחירים בארץ:
27,126	2,195	תעודות סל
	106	מוצרים מובנים
<u>27,126</u>	<u>2,301</u>	סה"כ ניירות ערך אחרים סחירים בארץ
-----	-----	
		ניירות ערך אחרים סחירים בחו"ל:
<u>2,538</u>	<u>7,696</u>	תעודות סל
<u>2,538</u>	<u>7,696</u>	סה"כ ניירות ערך אחרים סחירים בחו"ל
-----	-----	
<u>29,664</u>	<u>9,997</u>	סה"כ ניירות ערך אחרים סחירים

שובל - קופת גמל ענפית

ביאורים לדוחות הכספיים לשנת 2011

(באלפי שקלים חדשים)

ביאור 8 - מניות וניירות ערך אחרים לא סחירים

ליום 31 בדצמבר
2010 2011

ההרכב:

ניירות ערך אחרים שאינם סחירים בארץ:

מוצרים מובנים

סה"כ ניירות ערך אחרים שאינם סחירים בארץ:

-	<u>51</u>
-	<u>51</u>

שובל - קופת גמל ענפית

ביאורים לדוחות הכספיים לשנת 2011

(באלפי שקלים חדשים)

ביאור 9 - פיקדונות

31 בדצמבר

2010 2011

10,556 8,402

א. ההרכב:

פיקדונות בבנקים

31/12/2010 31/12/2011

סך הכל סך הכל

2.73 2.44

ב. מח"מ (בשנים) :

פיקדונות

צמודים למדד

ג. תשואה ממוצעת משוקללת לפדיון

(באחוזים) :

1.59% 1.95%

פיקדונות:

צמודים למדד

שובל - קופת גמל ענפית

ביאורים לדוחות הכספיים לשנת 2011

(באלפי שקלים חדשים)

ביאור 10 - סכומים לקבל בגין השקעות

<u>ליום 31 בדצמבר</u>		
<u>2010</u>	<u>2011</u>	
154	194	ריבית EX לקבל
4	-	דיבידנד לקבל
98	207	פדיון קרן לקבל
<u>256</u>	<u>401</u>	סה"כ ריבית וסכומים לקבל בגין ההשקעות

ביאור 11 - חייבים ויתרות חובה

<u>ליום 31 בדצמבר</u>		
<u>2010</u>	<u>2011</u>	
-	39	חייבים - חברה מנהלת
15	-	חוב של ק.ס.מ קרן השתלמות לביוכמאים ומיקרוביולוגים
<u>15</u>	<u>39</u>	סה"כ חייבים ויתרות חובה

שובל - קופת גמל ענפית

ביאורים לדוחות הכספיים לשנת 2011

(באלפי שקלים חדשים)

ביאור 12 - בעלי עניין

1. יתרות במאזן (*)

<u>ליום 31 בדצמבר</u>		
<u>2010</u>	<u>2011</u>	
<u>(76)</u>	<u>39</u>	חייבים (זכאים) חברה מנהלת
<u>(76)</u>	<u>39</u>	

(*) היתרות אינן צמודות ואינן נושאות ריבית.

2. הוצאות

<u>לשנה שנסתיימה</u>		
<u>ביום 31 בדצמבר</u>		
<u>2010</u>	<u>2011</u>	
<u>1,080</u>	<u>938</u>	דמי ניהול לחברה המנהלת
<u>1,080</u>	<u>938</u>	

על פי סיכום דיון עם אגף שוק ההון מיום 4/6/2007, מידע על עסקאות ויתרות עם ההסתדרות הכללית החדשה והגופים הקשורים אליה לא הוצג בביאור זה, אף אם קיימת אחזקה שלהם בקופה.

שובל - קופת גמל ענפית

ביאורים לדוחות הכספיים לשנת 2011

(באלפי שקלים חדשים)

ביאור 13 - זכויות עמיתים

<u>ליום 31 בדצמבר</u>		
<u>2010</u>	<u>2011</u>	
136,581	123,051	זכויות העמיתים כפי שרשומות בחשבונותיהם (*)
(74)	41	שינוי זכויות העמיתים (**)
<u>136,507</u>	<u>123,092</u>	סה"כ זכויות העמיתים בדוחות הכספיים
-0.07%	0.02%	השינוי התאורטי בתשואת הקופה בעקבות השינוי בזכויות

(*) לא כולל הפקדות שנעשו ביום 30.12.11 בסך 10 אלפי ש"ח (ביום 31.12.2010 - 5 אלפי ש"ח).

(**) פירוט לשינוי בזכויות העמיתים

-	3	דוחים שטרם חולקו ליום המאזן
(74)	38	התאמת דמי הניהול מהעמיתים להוצאות החברה
<u>(74)</u>	<u>41</u>	

ביאור 14 - זכאים ויתרות זכות

<u>ליום 31 בדצמבר</u>		
<u>2010</u>	<u>2011</u>	
76	-	זכאים - חברה מנהלת
<u>76</u>	<u>-</u>	סה"כ זכאים ויתרות זכות

שובל - קופת גמל ענפית

ביאורים לדוחות הכספיים לשנת 2011

(באלפי שקלים חדשים)

ביאור 15 - דמי ניהול

לשנה שנסתיימה ביום

31 בדצמבר

<u>2010</u>	<u>2011</u>
<u>1,080</u>	<u>938</u>
<u>1,080</u>	<u>938</u>

דמי ניהול לחברה המנהלת

סה"כ דמי ניהול

החברה גובה מעמיתי הקופה דמי ניהול על פי הוצאות החברה על בסיס מצטבר, היינו, על בסיס הוצאות שהחברה התחייבה בהן, גם אם טרם שילמה אותן בפועל.

על פי תקנונה, הקופה רשאית לגבות מעמיתה דמי ניהול בשיעור מירבי של 2.0% לשנה. דמי הניהול מחושבים ונגבים מחשבונות העמיתים מידי חודש. שיעור דמי הניהול אחיד לכל חשבונות העמיתים.

שיעור דמי הניהול שנגבו מהעמיתים, כפי שחושב על פי חוזר 'דוח חודשי של קופות גמלי' (חוזר גמל 2009-2-4) הוא 0.80% (אשתקד 0.84%).

מידע נוסף על הוצאות ניהול הקופה, ראה בדוח על הרווח הכולל של החברה המנהלת.

שובל - קופת גמל ענפית
ביאורים לדוחות הכספיים לשנת 2011

(באלפי שקלים חדשים)

ביאור 16 - עמלות

לשנה שנסתיימה

ביום 31 בדצמבר

2010

2011

44

62

עמלות קניה ומכירה של ניירות ערך

44

62

סה"כ עמלות

פירוט העמלות העיקריות המשולמות על ידי הקופה

0.075%-0.08%

0.075%-0.08%

עמלה בגין קניה ומכירה של מניות בארץ

0.04%

0.04%

עמלה בגין קניה ומכירה של אג"ח בארץ

0.02%

0.02%

עמלה בגין קניה ומכירה של מק"מ

העמלה בגין עסקאות במניות בחו"ל היא 0.1% משווי העסקה בנוסף לעמלת סליקה ועמלת סוכן זר.

שובל - קופת גמל ענפית

ביאורים לדוחות הכספיים לשנת 2011

ביאור 17 - מס על הכנסה

- א. הקופה היא קופת גמל כהגדרתה בפקודת מס הכנסה ובחוק הפיקוח על קופות גמל, והיא פועלת בכפוף לתקנות מס הכנסה.
- ב. ככלל, הכנסות הקופה פטורות ממס בישראל, לפי סעיף 9(2) בפקודת מס הכנסה ובכפוף ליתר הוראות הפקודה.
- ג. הוצאות המסים של הקופה הן בגין השקעה בניירות ערך זרים. הוצאות המס מהשקעות בניירות ערך זרים נוכו במקור, כמו למחזיקים אחרים בניירות בחו"ל.
- ד. הקופה מגישה לרשות המסים את דוחותיה הכספיים. לא נתקבלו שומות סופיות ממס הכנסה.

ביאור 18 - התחייבויות תלויות והתקשרויות מיוחדות

- א. חוק הגנת השכר התשי"ח - 1958 מטיל התחייבות על החברה, בנסיבות שפורטו בחוק, בגין חובות של מעסיקים לעובדיהם, חובות אשר לא סולקו במועדם באמצעות העברת כספים לקופה. במקרים של פיגורי מעסיקים מדיניות החברה היא לנקוט באמצעים לגביית החוב, לרבות בהליכים משפטיים, ולפיכך החברה אינה צופה התחייבות בגין חוק זה.
- בהתאם לתקנות הגנת השכר (פרטים ומסירת הודעות) התשל"ו - 1976, שנקבעו מכח החוק הנ"ל, קיימת חובת דיווח על המעסיק למסור לחברה פרטים לגבי עובדיו, הכוללים בין היתר גם את שכר העבודה ששולם להם, ואת סכומי חלקם של העובד והמעביד בתשלום לקופה. כמו כן, על המעסיק לדווח באופן שוטף לחברה, על שינוי בחלק מפרטים אלו ובמיוחד על שינוי בשכר או על מעבר העובדים לקופה אחרת.
- למרות האמור בתקנות הנ"ל, חלק מהמעסיקים אינם מוסרים לקופה את כל המידע הנדרש מהם. בנוסף לכך, ההסדר החוקי התקף כיום, ובמיוחד סעיף 20 בחוק הפיקוח על שירותים פיננסיים (קופות גמל) התשס"ה - 2005, מאפשר לעובד לקבוע בכל עת את קופת הגמל שאליה יועברו תשלומיו ותשלומי המעסיק. מהאמור לעיל עולה כי, קיים קושי מובנה במילוי הוראות הנדרשות בחוק הגנת השכר ואין בידי החברה מידע מדויק על הסכומים שלא הועברו אליה במועדם על ידי המעסיקים, אלא אומדן בלבד.
- האומדן לסכום החוב של המעסיקים לקופה בתאריך המאזן בגין הפסקות ברצף העברת התשלומים הוא כ- 44 אלפי ש"ח (כ- 36 אלפי ש"ח בסוף שנת 2010). האומדן האמור כולל סך של כ- 31 אלפי ש"ח בגין ריבית פיגורים (כ- 27 אלפי ש"ח בסוף שנת 2010).

שובל - קופת גמל ענפית

ביאורים לדוחות הכספיים לשנת 2011

ביאור 18 - התחייבויות תלויות והתקשרויות מיוחדות (המשך)

ב. להלן מידע על שני המעסיקים בעלי החוב הגבוה ביותר, למיטב הערכת החברה, נכון ליום 31 בדצמבר 2011 (באלפי ש"ח):

<u>שם המעביד</u>	<u>הערכת קרן החוב</u>	<u>הערכת ריבית שנצברה</u>	<u>סך כל החוב</u>
בית חולים משגב לדך	8	22	30
בית חולים משפחה קדושה	-	7	7

ג. בנק יהב מוציא מעת לעת מכתבי התראה למעסיקים המפגרים בהעברת התשלומים לקופה במשך תקופה של שלושה חודשים ויותר. כמו כן, נשלחות הודעות לעמיתים בדבר הפיגור. ככל שיהיה צורך או הצדקה להגשת תביעות משפטיות, הן יוגשו.

ד. בהתייחס לחובות שלעיל, הקופה מעריכה כי החוב של בית חולים משגב לדך, בסך 8 אלפי ש"ח, יתקבל מהמוסד לביטוח לאומי. לגבי חובות הנובעים מריבית הפיגורים, הקופה החליטה שלא לפתוח בהליכים משפטיים לתביעת החובות, היות ומדובר בסכומים זניחים בלבד ועלות הגבייה תעלה על סכום החזרי החובות.

ביאור 19 - תהליכי חקיקה ותקינה

להלן הוראות דין (לרבות הוראות וטיוטות רלוונטיות של הממונה על שוק ההון, ביטוח וחיסכון במשרד האוצר, רשות המיסים ורשם מאגרי המידע) שפורסמו בשנת 2011 ונוגעות לגופים מוסדיים:

- חוק לשינוי נטל המס (תיקוני חקיקה), התשע"ב-2011 מיום 6.12.2011.
- חוק הפיקוח על שירותים פיננסיים (קופות גמל)(תיקון מס' 7), התשע"א-2011 (במסגרת חוק הגברת האכיפה בשוק ההון (תיקוני חקיקה), התשע"א-2011) מיום 17.8.2011.
- חוק ההתייעלות הכלכלית (תיקוני חקיקה ליישום התכנית הכלכלית לשנים 2009 ו-2010) (תיקון מס' 7), התשע"א-2011, מיום 11.7.2011 וחוק ההתייעלות הכלכלית (תיקוני חקיקה ליישום התכנית הכלכלית לשנים 2009 ו-2010) (תיקון מס' 6), התשע"א-2011, מיום 26.7.2011.
- חוק הפיקוח על שירותים פיננסיים (עיסוק ביעוץ פנסיוני ובשיווק פנסיוני)(תיקון מס' 3), התשע"א-2010 מיום 10.3.2011.
- הצעת חוק לתיקון פקודת מס הכנסה (הפקדות בקרן השתלמות), התשע"א-2011 אשר הונחה על שולחן הכנסת ביום 7.3.2011.
- הצעת חוק לחלוקת חיסכון פנסיוני בין בני זוג שנפרדו, התשע"ב-2011 מיום 5.12.2011.
- תזכיר הצעת חוק לתיקון פקודת מס הכנסה (מס' 1), התשע"ב-2011 מיום 3.11.2011.
- טיוטת תזכיר חוק הפיקוח על שירותים פיננסיים (יעוץ, שיווק ומערכת סליקה פנסיוניים), (תיקון מס' ___), התשע"א-2011 מיום 27.3.2011.

שובל - קופת גמל ענפית

ביאורים לדוחות הכספיים לשנת 2011

ביאור 19 - תהליכי חקיקה ותקינה (המשך)

- הצעת חוק לתיקון פקודת מס הכנסה פטור ממס בגין משיכה חד-פעמית של כספי תגמולים שהופקדו לתקופה של 10 שנים לפחות), התשע"א-2011, אשר הונחה על שולחן הכנסת ביום 3.8.2011.
- הצעת חוק הפיקוח על שירותים פיננסיים (קופות גמל)(תיקון - הנחה מדמי ניהול וחובת גילוי), התשע"א-2010, אשר אושרה בקריאה טרומית בכנסת ביום 27.7.2011.
- הצעת חוק הסדרת העיסוק בייעוץ השקעות בשיווק השקעות ובניהול תיקי השקעות (תיקון - פעילות מתן ייעוץ השקעות), התשע"א-2011 אשר אושרה בקריאה טרומית בכנסת ביום 6.7.2011.
- תקנות הפיקוח על שירותים הפיננסיים (קופות גמל) (הוצאות ישירות בשל ביצוע עסקאות) (תיקון), התשע"ב-2011 מיום 29.12.2011.
- תקנות שוויון זכויות לאנשים עם מוגבלות (התאמות נגישות למקום ציבורי שהוא בניין קיים), תשע"ב-2011 מיום 22.12.2011.
- צו הרחבה (נוסח משולב) לפנסייה חובה שנחתם ביום 3.8.2011.
- תקנות מס הכנסה (כללים לאישור ולניהול קופות גמל)(הוראת שעה), התשע"א-2010 מיום 3.1.2011.
- טיוטת תקנות הפיקוח על שירותים פיננסיים (קופות גמל)(העברת כספים בין קופות גמל)(תיקון), התשע"א-2011 וטיוטת חוזר גופים מוסדיים 81-2010 "העברת כספים בין קופות גמל", שניהם מיום 28.12.2011.
- טיוטת תקנות מס הכנסה (כללים לתנאים שבהם חשבונות שונים בקרן השתלמות ייחשבו לחשבון אחד)(תיקון), התשע"א-2011 מיום 28.12.2011.
- טיוטת תקנות הפיקוח על שירותים פיננסיים (ביטוח) (דמי עמילות), התשע"ב-2011 (טיוטה שנייה) מיום 25.10.2011.
- טיוטת תקנות הפיקוח על שירותים פיננסיים (ייעוץ, שיווק ומערכת סליקה פנסיוניים) (אבטחת מידע במערכת סליקה פנסיונית מרכזית), התשע"ב-2011 מיום 1.12.2011.
- טיוטת תקנות הפיקוח על שירותים פיננסיים (קופות גמל) (כיסויים ביטוחיים בקופות גמל) התשע"א-2011 וטיוטת חוזר גופים מוסדיים "רכישת כיסויים ביטוחיים באמצעות חברה מנהלת של קופת גמל", שניהם מיום 21.8.2011.
- טיוטת תקנות הפיקוח על שירותים פיננסיים (קופות גמל) (כללי השקעה החלים על חברות מנהלות ומבטחים), התשע"א-2011 מיום 14.8.2011.
- טיוטת תקנות איסור השקעה בתאגידים המקיימים קשר עסקי עם איראן (רשימת תאגידים וסדרי עבודת וועדת היישום), התשע"א-2011 מיום 14.8.2011.
- טיוטת תקנות הפיקוח על שירותים פיננסיים (קופות גמל) (כללים לניהול קופת גמל מרכזית לקצבה), התשע"א-2011 מיום 4.8.2011.
- טיוטת תקנות הפיקוח על שירותים פיננסיים (קופות גמל)(הון עצמי מזערי הנדרש מחברה מנהלת של קופת גמל או קרן פנסייה), התשע"א-2011 וטיוטת חוזר 7-2011 "דרישות הון מחברות מנהלות", שניהם מיום 1.8.2011.
- טיוטת צו איסור הלבנת הון (חובות זיהוי, דיווח וניהול רישומים של מבטחים, חברות מנהלות, סוכנים ויועצים, למניעת הלבנת הון ומימון טרור), התשע"א-2011 מיום 3.7.2011.

שובל - קופת גמל ענפית

ביאורים לדוחות הכספיים לשנת 2011

ביאור 19 - תהליכי חקיקה ותקינה (המשך)

- חוזר סוכנים ויועצים - "התקשרות גוף מוסדי עם בעל רישיון" מיום 29.12.2011.
- חוזר סוכנים ויועצים 2011-10-3 'הסכמים למתן שירותים - עדכון' מיום 14.3.2011 וחוזר סוכנים ויועצים 2011-10-5 - "הסכמים למתן שירותים - עדכון שני" מיום 29.12.2011.
- חוזר גופים מוסדיים 2011-9-11 - "סך נכסי החיסכון לטווח ארוך" מיום 22.12.2011.
- חוזר גופים מוסדיים 2011-9-10 - "טיוב נתוני זכויות העמיתים בגופי המוסדיים" מיום 21.12.2011.
- חוזר גמל 2011-2-2 - "דוח חודשי של קופות גמל - שינויים והבהרות" מיום 21.12.2011.
- חוזר פנסיה 2011-3-1 - "דוח חודשי של קרנות הפנסיה - שינויים והבהרות" מיום 21.12.2011.
- הנחיית רשם מאגרי מידע מס' 2/2011 - שימוש בשירותי מיקור חוץ (outsourcing) לעיבוד מידע אישי מיום 28.11.2011.
- חוזר גופים מוסדיים 2011-65 - מתן מידע ללקוח שמבקש למשוך את כספו ממוצר פנסיוני מיום 14.11.2011.
- חוזר גופים מוסדיים 2011-9-8 - "רשימת נכסי הנוסטרו של הגופים המוסדיים ברמת הנכס הבודד" מיום 13.11.2011.
- חוזר גמל 2011-2-1 "הסדרת הצטרפות עמית לקופת גמל" מיום 10.8.2011.
- נוהל "שינוי שם לגוף מוסדי" מיום 28.8.2011.
- חוזר סוכנים ויועצים "חתימה גרפית ממוחשבת" מיום 10.8.2011 וכן טיוטת חוזר לעדכון מיום 7.12.2011.
- חוזר גופים מוסדיים "שירות ללקוחות גופים מוסדיים" מיום 8.8.2011.
- חוזר גופים מוסדיים 2011-9-4 "הוראות לעניין השקעת גופים מוסדיים באגרות חוב לא ממשלתיות - הבהרה" מיום 23.3.2011.
- חוזר גופים מוסדיים 2011-9-6 'איסוף מידע סטטיסטי לגבי יישוב תביעות ואופן טיפול בבקשות למשיכה והעברת כספים' מיום 28.3.2011.
- חוזר גופים מוסדיים 2011-9-5 'בירור ויישוב תביעות וטיפול בפניות ציבור' מיום 28.3.2011.
- חוזר גופים מוסדיים 2011-9-3 'מודל לקביעת שווי הוגן של נכס חוב בלתי סחיר' מיום 16.3.2011.
- חוזר הכרעות עקרוניות 2011-4-1 'הכרעה לעניין פיצוי בשל איחור במשיכה של כספים או בשל איחור בהעברה של כספים בין קופות גמל או בין מסלולי השקעה' מיום 15.3.2011, לרבות עדכונים והבהרות לחוזר מיום 30.8.2011, 22.9.2011 ו-28.11.2011.
- חוזר סוכנים ויועצים 2011-10-2 'איסור מתן טובת הנאה ליועץ פנסיוני' מיום 14.3.2011.
- חוזר 'הוראות בדבר חישוב שווי נכסים לא סחירים של גוף מוסדי' מיום 16.3.2011.

שובל - קופת גמל ענפית

ביאורים לדוחות הכספיים לשנת 2011

ביאור 19 - תהליכי חקיקה ותקינה (המשך)

- חוזר גופים מוסדיים 1-9-2011 'מבנה אחיד להעברת מידע ונתונים בשוק החיסכון הפנסיוני' מיום 28.2.2011, חוזר (שה. 27657-2011) "מבנה אחיד להעברת מידע ונתונים בשוק החיסכון הפנסיוני – תיקון" מיום 18.8.2011.
- חוזר מס הכנסה 10/2011 "הכנסות מעבודה ו/או מענקי פרישה/מוות המתקבלים לאחר אריכות ימים" מיום 13.7.2011.
- חוזר מס הכנסה 10/2011 "הכנסות מעבודה ו/או מענקי פרישה/ מוות המתקבלות לאחר אריכות ימים" מיום 13.7.2011.
- חוזר מס הכנסה 6/2011 "העברת עובדים ממעסיק למעסיק ו/או העברת הבעלות על קופות גמל" מיום 15.5.2011.
- חוזר מס הכנסה 4/2011 "תיקון 173 לפקודת מס הכנסה" מיום 8.5.2011.
- חוזר מס הכנסה 3/2011 - רשות המיסים בנושא: אופן הטיפול בחרטה מרצף קצבה לפי סעיף 9(א7)(ז) לפקודה מיום 1.5.2011.
- טיוטת חוזר סוכנים ויועצים 41-2011 - "ייפוי כוח לבעל רישיון - טיוטה שנייה" מיום 7.12.2011 ו"ייפוי כוח לבעל רישיון" מיום 14.7.2011.
- טיוטת חוזר גופים מוסדיים - "הוראות לעניין השקעות גופים מוסדיים באגרות חוב לא ממשלתיות - תיקון" מיום 15.11.2011.
- טיוטת נוהל "הגשת בקשות למיזוג קופות גמל או למיזוג מסלולי השקעה לאישור הממונה" מיום 19.9.2011.
- טיוטת חוזר קופות גמל "יידוע עמיתים אודות מיזוג קופות גמל" מיום 19.9.2011.
- טיוטת חוזר גופים מוסדיים "נוהל הודעה על הנהגת תכנית ביטוח ותקנון קופת גמל" ותזכיר משלים לתיקון חוק הפיקוח על שירותים פיננסיים (קופות גמל), התשס"ה - 2005, שניהם מיום 6.9.2011.
- טיוטה חלקית של חוזר גופים מוסדיים "החוזר האחד לגופים המוסדיים" מיום 6.9.2011.
- טיוטת חוזר "הנחיות בדבר מבנה הגילוי הנדרש בדיווחים הכספיים של קופות גמל וקרנות פנסיה" מיום 24.8.2011.
- טיוטת חוזר קרנות פנסיה "הוראות דיווח כספי לקרנות פנסיה חדשות" מיום 18.8.2011.
- טיוטה שנייה של חוזר גופים מוסדיים 25-2011 "חוזר כללי השקעה החלים על חברות מנהלות ומבטחים" מיום 14.8.2011 וטיוטת חוזר גופים מוסדיים 'כללי השקעה החלים על חברות מנהלות ומבטחים - טיוטה' מיום 13.4.2011.
- טיוטת חוזר גופים מוסדיים "סיכונים הכרוכים בהתקשרות עם גורמים מוכרזים ברשימות בינלאומיות כמסייעים לתוכנית הגרעין של איראן והתוכניות הנלוות לה" מיום 7.7.2011.
- טיוטת חוזר גופים מוסדיים 19-2011 'דמי ניהול במכשירי החיסכון הפנסיוני' מיום 27.3.2011.
- הודעה על פרסום מכרז לבחירת ספק להקמת מערכת סליקה פנסיונית מרכזית והפעלתה, לרבות עקרונות מרכזיים להקמה והפעלת מערכת סליקה פנסיונית מרכזית, שפורסמו ביום 12.7.2011.

שובל - קופת גמל ענפית

ביאורים לדוחות הכספיים לשנת 2011

ביאור 20 - אירועים לאחר תאריך המאזן

מתאריך הדוחות הכספיים ועד ליום 15/03/2012 עלה מדד ת"א 100 בשיעור של 3.79%, מדד איגרות החוב הממשלתיות בבורסה בתל אביב עלה בשיעור של 0.42% ומדד המחירים לצרכן (הידוע) לא השתנה. בשער השקל חל תיסוף בשיעור של 0.97% מול שער הדולר וריבית בנק ישראל ירדה ב- 0.25 נקודות האחוז והגיעה ל- 2.50%.

לגורמים אלו השפעה על שווי אחזקות הקופה ועל החלטות ההשקעה של ועדת ההשקעות, ולפיכך על התשואה.